

Jaarverslaggeving 2018

Stichting Amstelring Groep

Stichting Amstelring Groep

INHOUDSOPGAVE

Deel 1: Jaarmagazine Amstelring 2018

Deel 2: Jaarrekening 2018

Deel 1:

Jaarmagazine Amstelring 2018



▶ Jaarmagazine Amstelring 2018

De mensen van Amstelring



*Veel dank aan bewoners en medewerkers die zich lieten fotograferen voor dit magazine.
Op de voor- en achterkant ziet u portretten van bewoners van Amstelring-verpleeghuizen
in Amsterdam en Amstelland.*

Amstelring Jaarmagazine 2018 is uitgegeven door:
Stichting Amstelring Groep
Adres: Amstelring, Saaftingestraat 8, 1069 BW Amsterdam
Postadres: Amstelring, Postbus 9225, 1006 AE Amsterdam

Telefoon: (020) 756 00 00 en (088) 97 20 200
KvK-nummer: 33299171
Mailadres: raadvanbestuur@amstelring.nl
Web: www.amstelring.nl | www.werkenbijamstelring.nl | www.amstelringwijkzorg.nl |
www.amstelringledenservice.nl | www.nieuwamstelrade.nl | www.mantelzorgenmeer.nl
Tekst: Yvonne van Osch, Ronald Rademaker
Redactie: Antonette Bergmans, Ronald Rademaker
Foto's: Lionne Hietberg
Ontwerp & Druk: Aranea Grafimedia, Zaandam

© Stichting Amstelring Groep, Amsterdam, mei 2019



PricewaterhouseCoopers
Accountants N.V.
Uitsluitend voor
identificatiedoeleinden

Voorwoord

Amstelring kwam in 2018 in een volgende fase. Stonden de afgelopen jaren in het teken van opbouw en het toekomstbestendig maken van Amstelring, in 2018 werden stappen gezet naar vernieuwing van gebouwen, moderne verpleeg- en hulpmiddelen en investeringen in kwaliteit en innovatie.

Raad van Bestuur Amstelring: Ivo van der Klei, Eric Hisgen en Inge Borghuis (vlnr).

We zien steeds meer uitdagingen in de zorgsector die veroorzaakt worden door de krapte op de arbeidsmarkt. In 2018 werkte Amstelring aan het versterken van de organisatie: het aantrekken, behouden en scholen van medewerkers. Amstelring organiseerde drukbezochte en inspirerende verpleegkundige conferenties en FLOW-dagen voor medewerkers en gaf veel aandacht aan opleidingen en (bij)scholing en de werkomgeving en werkomstandigheden voor medewerkers. Amstelring werkte samen in de keten aan het opzetten van een aanmeldportaal voor huisartsen die tijdelijk verblijf zoeken voor thuiswonende ouderen.

Drie nieuwe leden kwamen de Raad van Toezicht versterken, na het vertrek van een aantal leden. Hans Klein Breteler neemt in 2019 na het volmaken van twee termijnen als voorzitter en lid Raad van Toezicht afscheid van Amstelring, net als Eric Hisgen, die sinds voorjaar 2014 voorzitter Raad van Bestuur is.

In 2018 en 2019 wordt een inhaalslag gemaakt met het onderhoud van gebouwen en innovatie en is er weer extra ruimte om te investeren in kwaliteit; zowel in materiaal en gebouwen als in mensen. Er zijn weer mogelijkheden om naast het dagelijks noodzakelijke werk ook voor cliënten en medewerkers leuke en nuttige projecten op te pakken en activiteiten te organiseren. We zien dit terug in een steeds hogere waardering op bijvoorbeeld Zorgkaart Nederland.

Heel 2018 werkten wij aan een herontwerp van (ondersteunende) processen in het kader van de transitie van de ondersteuning. De medewerkers in ons primair proces moeten zo goed mogelijk worden ondersteund en ontlast door een slank, doelmatig servicecentrum

en met slimme technologie. In de eerste helft van het jaar konden medewerkers in de ondersteuning kiezen voor een vrijwillige vertrekregeling of voor meedoen aan het proces van matching naar de nieuwe functies bij het Integraal Serviceteam Amstelring en in de concernstaf. Na wateroverlast op het hoofdkantoor is besloten om niet meer naar het oude hoofdkantoor terug te keren. Deze gedwongen verhuizing naar onder meer locaties Groenelaan (ISA) en Leo Polak leidde tot een versnelling in het proces van het weghalen van de schotten tussen afdelingen en teams in de ondersteuning en versterkte zo de onderlinge samenwerking.

Naast goede ondersteuning, pleit Amstelring in het kader van het zoveel mogelijk geld en tijd besteden aan zorg, ook voor terugdringing van administratieve lasten. Hoewel dit hoog op de agenda staat van politiek en zorgbestuurders, merken wij dat telkens weer nieuwe administratieve verplichtingen worden opgelegd.

Wij proberen deze administratieve verplichtingen zoveel als mogelijk weg te houden bij onze zorgmedewerkers. Want onze mensen maken Amstelring en zij zijn ons belangrijkste kapitaal. We staan immers voor goede liefdevolle zorg, leuk werk en financieel gezond!

Amsterdam, mei 2019

Raad van Bestuur Stichting Amstelring Groep
Eric Hisgen, Inge Borghuis en Ivo van der Klei RA

▷ Bestuurder en toezichthouder

In de groove

Na jaren van trouwe dienst nemen ze dit jaar afscheid, bestuurder Eric Hisgen en toezichthouder Hans Klein Breteler. Met wat hartzeeer, maar zeker niet ontevreden. Het is het juiste moment. Eric Hisgen: 'We zitten in de groove.'

Groove? Ja. Wat niet iedereen van Eric weet: hij is eigenlijk muzikant. Vanaf zijn twaalfde trad hij als drummer op in diverse Haagse rockformaties. Strakke jeans, glanzend haar, een stevig funky repertoire. Had je precies het juiste ritme te pakken, dan bleven de mensen op de dansvloer staan. Dat bedoelt hij. Amstelring staat op de dansvloer. De kunst is het ritme vast te houden. Een beetje seks en drugs en rock-'n-roll was het toen trouwens wel, bekend hij. 'Ik had als drummer nooit de mooiste meisjes, maar wel vaak de meest interessante!'

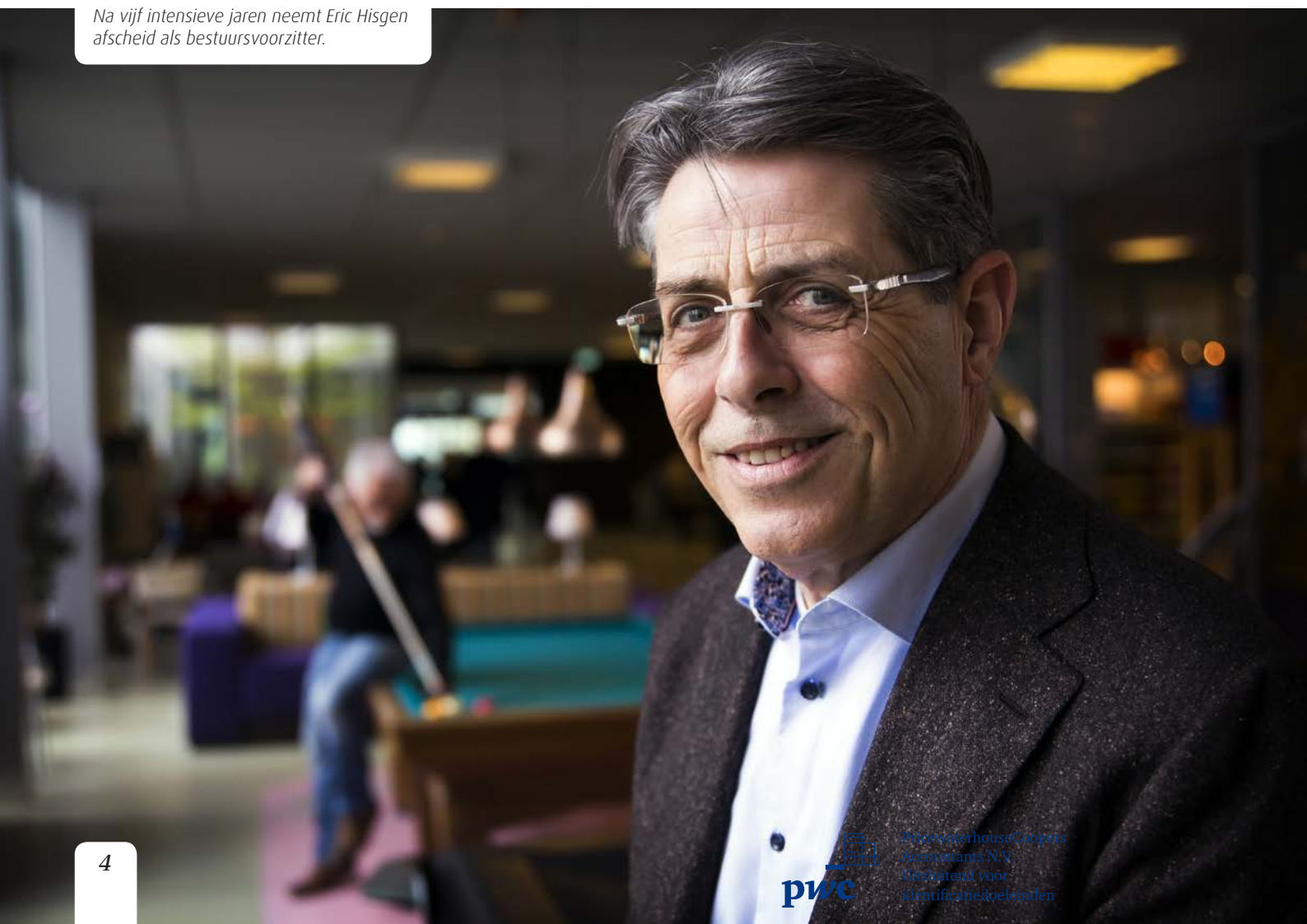
Eric startte zijn professionele carrière in 1973, op de speelgoedafdeling van de Bijenkorf. De LEGO en Märklin-treinen moeten daar over de toonbank zijn gevlogen. Van goedkope verkooptrucs hield hij echter niet. 'Het meeste buikpijn had ik als mensen na de Sinterklaas teleurgesteld terugkwamen omdat iets het niet deed.'

▷ *'Ik had als drummer nooit de mooiste meisjes, maar wel vaak de meest interessante!'*

Veiligheid

Klantgerichtheid, verkopen, de maat slaan. De parallel loopt door tot hier en verder. Amstelring leerde Eric's wervende charme kennen in 2014, toen hij voorzitter werd van de Raad van Bestuur. Het waren niet de kalmste jaren in de geschiedenis van de ouderenzorg. Stelselherziening, afbraak van verzorgingshuizen, ontslagen, onzekerheid. 'Wie hier toen al werkte, weet er alles van. We moesten het met circa 60 miljoen euro en 900 mensen minder doen.'

Na vijf intensieve jaren neemt Eric Hisgen afscheid als bestuursvoorzitter.



Nu zijn tweede termijn erop zit, zet Hans Klein Breteler nog vrolijk een aantal andere bestuursfuncties voort. Eric kiest deze periode van relatieve rust om zijn loopbaan in het prepensioen een zwaai te geven. Hij wil met zijn vrouw naar Salamanca lopen. En hij wil terug in de muziek!

Hoe leid je dat in goede banen? Met rekken, strekken, praten, sussen, rekenen, lobbyen en bouwen, weet ook Hans Klein Breteler, die als voorzitter van de Raad van Toezicht op iets grotere afstand betrokken was. Hij zag de enorme rol die Eric heeft gehad in het managen van de crisis. Naast Inge Borghuis, de vrouw van de inhoud. En Ivo van der Klei, de man van de cijfers. Een dreamteam, vindt Hans. 'Het allerbelangrijkste is dat een gevoel van veiligheid is teruggekomen. Je ziet dat mensen weer trots durven te zijn op Amstelring.'

Gouden Gids

Hans Klein Breteler is al sinds 1973 actief in de politiek en het zorgdomein. Een deftige Haagse heer met een warm hart en een scherp oog voor processen. In 2009 werd hij interim-directeur van het oude Amstelring, dat toen in nood verkeerde. Het is met enige verbazing dat hij terugdenkt aan de laag van directeuren tussen het bestuur en de locatiemanagers. 'Ze deden wat ze moesten, maar de structuur werkte verlamd. De kleinste kwesties reisden soms door de hele organisatie en bleven dan nóg ergens liggen. Op een van de locaties stond een kapotte lift bijna een week stil, mensen werden er radeloos van. "En als jij het nou mocht oplossen," vroeg ik een medewerker. "Dan zou ik meteen de Gouden Gids pakken," zei zij.' Eigenaarschap. Het toverwoord van deze tijd. Meer verantwoordelijkheid in de uitvoering. En meer ruimte om te handelen. Het oude Amstelring schreeuwde erom.

▷ *'Er komt een generatie ouderen aan die veel beter voor zichzelf heeft leren zorgen.'*



Hans Klein Breteler zwaait af als voorzitter van de Raad van Toezicht.

Nieuwe generatie

Er is in tien jaar tijd een hoop gebeurd. Een dieptepunt voor Eric, naast de ontslagen van 2014 en 2015, was de commotie rond twee Amstelring-locaties die in 2016 in het vizier van de Inspectie kwamen. 'Er was zeker iets aan de hand,' erkent hij, 'maar het tumult dat in de media ontstond! Mensen belden op: "Is mijn moeder nog wel veilig?" Dat verdienen we niet.'

Hoe gepassioneerd je ook werkt en vooruitziet, weten beiden, er hapert altijd wel weer wat. Toch zijn ze optimistisch. Behalve op instroom zal de komende tijd veel meer op behoud van mensen worden ingezet. En op technologie die hen kan helpen. Maar daarnaast, zo geven beiden aan, verandert de populatie die de zorg bepaalt. 'Er komt een generatie ouderen aan die veel beter voor zichzelf heeft leren zorgen. Zij zullen veel meer de regie nemen. Over hun leven. De gewenste ondersteuning. En de dood. Een deel van de zorg zoals die nu bestaat, zal met de tijd vrijwel zeker verdwijnen.'

De Indische woongroep in Jatopa

Helemaal senang



Elly T. (rechts op de foto) woont in een van de vier 'huisjes' van Jatopa in Amsterdam West. Met andere mensen van vooral Javaanse afkomst. Ze voelt zich er lekker. Het allerbelangrijkste, vindt zij: samen zijn, samen koken, lekker eten. Selamat makan!

De gedeelde roots geven geen garantie op diepzinnige gesprekken, merkt ze. Maar moet je zien wat er gebeurt als 's middags de trassie in de pan gaat en tropische geuren de gangen vullen. Het Indische hart springt open! O vaderland, o *tempo doeloe*. Mevrouw T. woont sinds een jaar in Jatopa omdat ze vanwege de ziekte van Parkinson niet meer makkelijk beweegt. Ze werd in 1940 in Jakarta geboren, op Java, in wat toen nog Nederlands-Indië was. Haar vader kwam van het Molukse eiland Ambon, hij vocht voor het Koninklijk Nederlands-Indisch Leger (KNIL). Van de Japanse bezetting en de onafhankelijkheidsstrijd weet ze weinig meer. 'We leefden in een kamp, sliepen met twee gezinnen samen in een klaslokaal. Op de grond, zonder matras, dat was normaal. We waren kinderen en dachten alleen aan spelen.'

Rijst met ei

In 1970 liet de volwassen Elly de groene sawa's achter zich. Nederland zat net als nu dringend om mensen voor de zorg verlegen. Ze ging met een hele groep jongens en meiden. 'We

werden ondergebracht in een Osdorpse flat. Alles was vreemd en spannend. Sommigen van ons konden nog niet eens koken. Die aten regelmatig alleen rijst met ei. Voor de Hollanders waren wij natuurlijk ook anders. Je hoorde wel eens vervelende opmerkingen. Vooral van mannen die in Indonesië hadden gevochten. "Meneer," zei ik dan, "ik ben hier om u te helpen." Je keek wel uit om een grote mond te hebben.'

Veel vrienden en collega's van toen ziet Elly T. nog altijd. Tilly is een van haar trouwste vriendinnen. Samen houden ze de herinnering aan het vaderland levend. Tilly: 'Wat ik nog altijd mis zijn de geuren van de bloemen en de vruchten. Elk jaar zien we uit naar de *pasar malam*, de Indische markt. Als je binnenkomt dan ruik je het al. Zo lekker!'

Jatopa is gevestigd in een modern gebouw aan de Jan Tooropstraat in Amsterdam. Op de onderste woonlagen zijn vier woonunits met ieder zes ruime appartementen ingericht speciaal voor mensen met Aziatische wortels. Bewoners doen veel samen. Behalve het eten versterken Indonesische kunst en muziek het thuisgevoel. Soms worden verhalen uit het vaderland gedeeld. Een ruime houten veranda vol wajangpoppen geeft uitzicht op een mooie, groene binnentuin.



PricewaterhouseCoopers
Accountants N.V.
Uitsluitend voor
identificatiedoeleinden

'Jullie eten toch wel gezellig mee?'

Samen koken en samen eten. Iets heel simpels, maar wat een impact kan het hebben! Vooral voor mensen met dementie.

Eten dat pruttelt op het vuur voedt meer dan de maag alleen. Dat merkt Rob Gielen bijna elke dag. 'Geuren en geluiden brengen herinneringen met zich mee. Je ziet mensen opleven, ze krijgen meer trek. Zelfs bij de bewoners die niet veel meer meekrijgen, zie je dat gebeuren. "Oh lekker, stamppot!" hoor je ze ineens roepen. En: "Jullie eten toch wel gezellig mee?" Met elkaar aan tafel zitten is het toppunt van huiselijkheid.' Rob werkt samen met zijn collega Maira Tjappa als vaste persoonlijke woonbegeleider in team 5 van het Leo Polak, verpleeghuis in Amsterdam Nieuw-West. In beide 'huisjes' aan weerszijden van de kleurige gang wordt dagelijks vers gekookt. Eens in de week worden de boodschappen gedaan. 'We overleggen met bewoners wat er op het menu komt,' zegt Maira. 'Vaak Hollandse pot. Aardappelen, groente, vlees. Voor de avond is stamppot favoriet, voor de middag pannenkoeken. Maar vanavond maak ik toevallig roti met kip.'

Klein beetje rust

Roti, daar horen aardappelen bij. En die moeten geschild! De grote hobby van mevrouw De Groot. Haar hoofd mag haperen, haar handen weten alles nog. De bintjes vliegen als vogels tussen haar vingers door. Nog even ontpitten, en hoppakee. 'Ze zou voor een heel weeshuis kunnen schillen,' zegt Rob.

Hij en Maira genieten mee van de sfeer die door het koken ontstaat. De afleiding zorgt voor een klein beetje rust in een dag vol begeleiden, poetsen, praten en sussen. Wel zijn ze blij dat de regels voor hygiëne bij voedselbereiding soepeler zijn geworden (zie kader). Rob: 'Voorheen moesten we veel meer noteren en controleren. In plaats daarvan krijgen we nu elk jaar een training over voedselveiligheid.' 'Heel nuttig,' vindt ook Maira, 'want je moet bij ouderen extra voorzichtig zijn met eten. Dat mensen darmproblemen krijgen is wel het laatste dat je wilt. Eten dat overblijft, geven we de volgende dag in gepureerde vorm aan bewoners die moeilijk eten. Wat dan nog overblijft gaat weg. Het mooiste is natuurlijk als alles op gaat. En dat gebeurt regelmatig!'



Rob Gielen en Maira Tjappa: 'Met elkaar aan tafel zitten is het toppunt van huiselijkheid.'

Voor professionele voedselbereiding gelden de uitgebreide hygiëne-regels bekend als HACCP (Hazard Analysis and Critical Control Points). Maar in kleinschalige woonvormen, zo heeft de overheid erkend, is het koken met minder regels beter af. Deze regels zijn sinds medio 2016 vastgelegd in de 'verhelderde hygiëncode'.

'Wees zuinig op stagiaires!'



Ouderen krijgen steeds meer en ook steeds complexere zorg aan huis. Het is dus buffelen voor de wijkzorgteams. Soms is de vraag nog maar nauwelijks bij te benen. Team De Posthoorn ziet wel kansen voor verbetering. Een greep uit hun tips en observaties.

Mariëlle van Dijk (links) en Loes van Bommel van wijkteam De Posthoorn, dat loopt als een trein.

De wijkzorg is veranderd. Naast steunkousen, oogdruppels, wasbeurten en medicijnverstrekking is er steeds meer sprake van complexe zorg. Bij de verzorging van wonden bijvoorbeeld, het aanleggen van infusen, stoma's, katheters en pompen. Of casemanagement, het coördineren van zorg en hulpverleners. De goedgevoerde wijkzuster die nog wel eens een afwasje deed, is nu een zorgzame en tegelijkertijd kritische professional. Mariëlle van Dijk en Loes van Bommel passen perfect in dat profiel. Warm en zakelijk tegelijk. Hun Uithoornse team loopt als een trein, maar wel door de keuzes die ze maken. Hun belangrijkste adviezen aan de sector:

1. Zet in op volledige informatie

'Om goed te kunnen plannen,' zegt Loes, 'is het handig als je ongeveer weet welke zorgvraag er gaat komen. Maar huisartsen en ziekenhuizen, onze belangrijkste verwijzers, hebben vaak andere dingen aan hun hoofd dan ons van volledige informatie te voorzien. Dan lees je bijvoorbeeld dat er één keer per dag een stoma moet worden gewisseld en blijkt het om vijf keer per dag zorgverlening te gaan. Als de wijkzorg maar eenmaal in beeld is, denken ze, dan gaat de rest vanzelf. Er is dus nog wel wat te doen in die communicatie.'

2. Talenten maximaal benutten

Mariëlle: 'In 2015 is met zorgverzekeraars één tarief voor onze diensten afgesproken, dus ongeacht of het om steunkousen of palliatieve zorg zou gaan. Iedereen moet alles kunnen, was het idee. Toch denken wij dat specialisatie binnen het team nodig is om gemotiveerd te blijven. Bij ons heeft iedereen naast de algemene taken min of meer een eigen taak, wat trouwens ook het idee van zelfsturing is. Ik vind casemanagement bijvoorbeeld interessant, Loes begeleidt graag leerlingen en stagiaires. Zo worden onze talenten maximaal benut. Je merkt dat ook aan de sfeer als je hier binnenkomt. Wij hebben niet veel moeite om nieuwe collega's aan te trekken.'

▷ 'Bij ons heeft iedereen naast de algemene taken, min of meer een eigen taak, wat trouwens ook het idee van zelfsturing is.'

3. Maak onderscheid in laag- en hoogcomplexere zorg

Loes: 'De hele extramurale zorg zou volgens ons onderscheid moeten maken tussen laag- en hoogcomplexere zorg. Wij hebben opleidingsniveau 3, 4 en 5 in huis. Dat betekent dat we een breed scala aan verpleegtechnische handelingen kunnen bieden, wat handig is als iemand dit tijdelijk nodig heeft, bijvoorbeeld na een oncologische behandeling. Als het daarentegen langdurig om alleen oogdruppels en wasbeurten gaat, is het zonde om dit tegen het dure tarief te doen dat wij hebben afgesproken. Krijgen wij de vraag hiernaar, dan verwijzen we liever door naar een zorgaanbieder die persoonlijke begeleiding in het pakket heeft en goedkoper is. Daarmee houden wij ook onze handen vrij voor de complexere zorg. Het lukt zo wel, maar efficiënter zou het zijn in een eerder stadium voor te sorteren.'

4. Wees zuinig op stagiaires

'Nieuwe vormen van ondersteuning zullen wel moeten,' zegt Loes, 'want beroepskrachten worden steeds schaarser. Ook om die reden investeren wij veel in de begeleiding van leerlingen en stagiaires. Op sommige andere plekken zien we dit wel eens misgaan. Er worden zelfs stagiaires in hun eentje op pad gestuurd! Die schrikken zich soms rot van wat ze tegenkomen. Doodzonde, want dan ben je ze kwijt voor de zorg. Als we één hartenkreet naar zorgcollega's mogen uiten: wees zuinig op stagiaires!'

5. Begrenzing van het werk

Mariëlle: "Kom op, je kunt toch best een broodje smeren. Die paar minuten..." Ook zo iets. De wijkzorg die overal goed voor is. Nou weet je, het is niet een kwestie van kunnen of willen. De enige professionele vraag is of het medisch nut heeft wat je doet. Als een broodje smeren nodig is om te zorgen dat mensen hun medicijnen nemen of dat ze überhaupt eten, wat bij dementie vaak een probleem is, dan doe je het, anders niet. Zelfredzaamheid blijft het streven. Als cliënten op zondag zichzelf kunnen douchen maar door de week niet... dan moet er een belletje gaan rinkelen. Misschien helpt een beugel aan de muur in dit geval? Vaak kom je met elektronische ondersteuning, een maaltijdservice of wat hulp van de burens een heel eind.'

▷ *'Als cliënten op zondag zichzelf kunnen douchen maar door de week niet... dan moet er een belletje gaan rinkelen.'*

Mariëlle en Loes prijzen zichzelf gelukkig. Ze werken in een ambitieus team, realiseren zij zich, waarin ieder optimaal tot zijn of haar recht komt. Misschien kun je dat niet van alle teams verwachten. Meer mixen en kennis delen zou nog wel eens een idee kunnen zijn. Amstelring Wijkzorg heeft bijna 60 teams in Amsterdam en Amstelland, dus mogelijkheden genoeg, zou je zeggen. Verder vinden ze dat hun werkgever er geweldig uitspringt in de sector, ook als het gaat om scholing, innovatie en een visie op de zorg van morgen. Wat hun belangrijkste reden is om Amstelring Wijkzorg trouw te blijven? Eenstemmig: 'Dat kwaliteit altijd voorop staat.'



▷ Innovatie en onderzoek

Blik op de toekomst

Menselijke warmte blijft het belangrijkste, zeker in de ouderenzorg. Toch is gebruik van vernieuwende kennis en technologie onmisbaar voor de zorg aan senioren van morgen. Welke lijn volgt Amstelring in innovatie?

Blik op de toekomst, dat is de lijn, volle kracht vooruit. Stilstaan is geen optie, want de groep ouderen die zorg nodig heeft, groeit een stuk harder dan de groep die deze geeft. Met het gezonde verstand is ook de technologie al vaak te hulp geschoten. Als je bedenkt wat een relatief simpele verrijking als de tillift, de baxterrol of het digitale zorgdossier betekend heeft voor de mensen die in de zorg werken... Het jaar 2018 was een glansrijk jaar voor Amstelring wat digitalisering betreft: zorgmedewerkers kregen een Chromebook, er kwam pijlsnelle wifi via de glasvezel en een flink aantal administratieve pakketten werd samengevoegd achter één digitale ingang. Ook webinars, trainingen, vlogs en de nieuwe Zorgtechnotheek maken deel uit van de digitale snoepwinkel die door ICT-manager Yoanette den Boer werd uitgebreid en opgepoetst. Alles om handiger te werken, kennis te delen en het enthousiasme voor het werk te vergroten.

▷ Ook webinars, trainingen, vlogs en de nieuwe Zorgtechnotheek maken deel uit van de digitale snoepwinkel.

Wetenschap en praktijk

Vernieuwing kent vele wegen. Vaak ontstaan praktische oplossingen onder de handen van zorgmedewerkers zelf. Denk aan iets als een lijstje van 10 do's en don'ts voor bezoekers, op de deur van de pg-afdeling, zoals gezien in Het Schouw. Voor overstijgende vraagstukken is wetenschappelijk onderzoek nodig. Amstelring is met 23 andere zorgorganisaties in de regio aangesloten bij het Universitair Netwerk Ouderenzorg (UNO) van het VUmc. Dit netwerk probeert wetenschap en praktijk zo dicht mogelijk bij elkaar te brengen. Welk onderzoek

Yoanette den Boer, die de digitale snoepwinkel van Amstelring flink heeft uitgebreid.





Vanusa Baroni Caramel doet promotieonderzoek naar het effect van muziektherapie op mensen met dementie.

kan bijdragen aan de kwaliteit van de zorg en wat is hiervoor nodig? Ook binnen Amstelring zelf is er een wetenschapscommissie die zich met deze vraag bezighoudt. De commissie beoordeelt onder andere aanvragen voor onderzoek op eigen locaties.

Urineweginfecties

‘Bij die beoordeling kijken we vooral naar haalbaarheid en meerwaarde,’ zegt voorzitter van de commissie Walter Hanssen, die als geriatrie-fysiotherapeut in het Leo Polak werkt. ‘Hoe vaak komt een probleem voor? Hoeveel tijd vraagt het onderzoek van medewerkers? Hoe belastend is deelname voor de patiëntgroep? En wat kan het onderzoek opleveren voor de kwaliteit van de zorgverlening, de kwaliteit van leven van de patiënt en/of voor de wetenschap?’ Een van de onderzoeken die onlangs is gestart, is naar het voorschrijf-beleid bij urineweginfecties. Het doel is te weten welke medicijnen worden voorgeschreven en hoe de mix zich verhoudt tot de landelijke richtlijnen. Vervolgonderzoek zou kunnen gaan over de effecten van die medicijnen en de vraag of de richtlijnen nog actueel zijn.

Iets nieuws

‘Al zijn de effecten van onderzoek niet altijd meteen te zien,’ zegt Walter, ‘het levert vrijwel altijd nieuwe inzichten op. Lastig blijft telkens wel de vraag: hoe gebruiken we die nieuwe inzichten in het werk? Zo is er vanuit de VU onderzoek gedaan naar onbegrepen gedrag van bewoners op pg-afdelingen. Uit de resultaten is een compleet lespakket ontwikkeld. Een arts en een verpleegkundige worden twee uur per week vrijgesteld om dit pakket te introduceren op hun eigen afdeling. Het pad is gebaand, zou je zeggen, niets staat implementatie in de weg. En toch is de belangstelling in eerste instantie minimaal. Mensen zijn gewend aan hun eigen manier van werken, ze ervaren tijdsdruk, iets nieuws wordt als extra belastend gevoeld. Zelfs als het juist bedoeld is om lucht te geven. Het duurt langer dan je hoopt om mensen te overtuigen.’

▷ *‘Mensen zijn gewend aan hun eigen manier van werken, ze ervaren tijdsdruk, iets nieuws wordt als extra belastend gevoeld.’*

Muziek en brein

De wetenschap kan wel wat ambassadeurs gebruiken. Vanusa Baroni Caramel is er zo een, en niet alleen vanwege haar prikkelende naam. De arts-ouderengeneeskunde van Vreugdehof is onlangs promotieonderzoek gestart naar het effect van muziektherapie op mensen met dementie. Muziek opent de deur naar de ziel, is haar overtuiging. ‘Bij Amstelring kennen we de unieke situatie dat er al tien muziektherapeuten in dienst zijn,’ zegt ze, ‘maar de hele ouderenzorg zou muziek kunnen gebruiken als middel om contact te maken. Met mijn onderzoek hoop ik een wetenschappelijke basis te bieden voor een bredere erkenning van het vak.’

De komende jaren zal Vanusa op acht verschillende Amstelring-locaties tachtig ouderen volgen. Veertig van hen krijgen individuele muziektherapie, de andere veertig, de controlegroep, een andere individuele therapie. Een van Vanusa’s promotoren is Erik Scherder, de energieke zestiger die regelmatig in de media opduikt met zijn mobiele brein. Wat niet iedereen weet: hoogleraar Scherder startte zijn beroemde studies naar veroudering van de hersenen in de oude Amstelringlocatie Sint Jacob. Wat hij ontdekte over de invloed van bewegen op de hersenen, gedrag, slaapritme en humeur behoort inmiddels tot het abc van de ouderenzorg.

Feiten & cijfers

Kerncijfers Stichting Amstelring Groep

Bedragen in € mln	2018	2017	2016
Bedrijfsopbrengsten	211,5	209,3	239,7
Bedrijfskosten	209,9	208,9	226,2
Resultaat	1,1	0,4	13,5
Eigen vermogen	38,6	37,4	37,0
Solvabiliteit	45,4%	42,6%	33,6%
Budget ratio	18,3%	17,9%	15,4%
Resultaat in % van opbrengsten	0,5%	0,2%	5,6%
Operationeel resultaat in % van opbrengsten	1,1%	0,5%	0,2%

In 2018 verbeterde de financiële positie door een positief jaarresultaat van € 1,1 mln. Hierdoor nam het eigen vermogen verder toe tot € 38,6 mln. Het genormaliseerde resultaat over 2018 (het jaarrekeningresultaat geschoond voor incidentele baten en lasten) bedraagt € 2,2 mln positief en nam toe ten opzichte van voorgaande jaren. Dit geeft aan dat het operationele resultaat van Amstelring is verbeterd. Het huidige rendement (operationeel resultaat in percentage van de opbrengsten) is 1,0%. Doel is om dit rendement te verbeteren naar een jaarlijks financieel gezond resultaat van 2%.

Financiële trends Amstelring

Aanvullende kwaliteitsmiddelen WLZ zijn ingezet

In 2018 zette Amstelring kwaliteitsmiddelen in voor verbetering van de kwaliteit. Deze bestaan voor € 5 mln uit structurele en voor nog eens € 5 mln uit incidentele middelen. Deze incidentele middelen zijn in 2017 ontvangen, maar zijn vooral in 2018 ingezet. Met deze middelen zijn extra medewerkers ingezet om de kwaliteit verder te verbeteren.

Iedere locatie stelde een plan op met een beschrijving van de uit te voeren acties om eind 2021 te voldoen aan de normen uit het kwaliteitskader. Op het gebied van deskundigheid van medewerkers voldoet Amstelring op dit moment grotendeels aan de normen van het kwaliteitskader. Om permanente aanwezigheid van medewerkers te realiseren en aandacht voor cliënten te vergroten wordt in de komende periode verder geïnvesteerd in aanvullende inzet van medewerkers. Om dit te kunnen realiseren is de krapte op de arbeidsmarkt een belangrijk aandachtspunt. Naast de investering in uitbreiding van het aantal medewerkers wordt via investeringen in slimme ICT oplossingen ook de kwaliteit van zorg vergroot.

Uitwerking strategisch huisvestingsplan en investeringen in huisvesting

Nieuwe cliënten hebben een zwaardere zorgvraag en verblijven korter in de intramurale locaties ten opzichte van enkele jaren geleden. Om deze zorg duurzaam te kunnen leveren moeten zorg en huisvesting aansluiten bij de veranderende behoefte van cliënten. Hiertoe heeft Amstelring strategische kaders gedefinieerd waarlangs zij de geschiktheid van haar huisvesting toetst. Aan de hand daarvan is het strategisch vastgoedplan uitgewerkt.

Dit leidde ertoe dat in 2018 twee kleinschalige locaties zijn gesloten en is gestart met de afbouw van locatie De Drie Hoven. Deze zal naar verwachting in het vierde kwartaal 2019 worden gesloten. Oriëntatie op de vervanging van dit capaciteitsverlies vindt plaats, maar heeft nog niet geleid tot een nieuwe locatie.

Investeringen in andere bestaande locaties zullen in de komende jaren worden uitgevoerd om de huisvesting aan te laten sluiten op de huidige behoefte van cliënten.

Transitie ondersteunende diensten

Om de interne ondersteuning optimaal aan te sluiten op de behoeften van de zorgmedewerkers en cliënten is gedurende 2018 een transitie bij de ondersteunende diensten gestart. Het Integraal Serviceteam Amstelring (ISA) en de Concernstaf zijn gevormd. Het ISA ondersteunt de zorgteams en de locaties, de Raad van Bestuur wordt ondersteund door de Concernstaf.

De ondersteunende processen worden herijkt. Door slimmer organiseren en digitalisering kan naar verwachting de personele omvang van de centrale ondersteuning verder worden afgebouwd. Deze transitie en het herontwerp lopen door in 2019.

Doorkijk naar de nabije toekomst

De doelstelling en het hierop gerichte beleid van Amstelring is om de winstgevendheid op termijn uit te bouwen naar een jaarlijks financieel gezond exploitatieresultaat van 2%. Dit is noodzakelijk om de benodigde investeringen in de zorg en de risico's samenhangend met de steeds complexer wordende bekostiging te kunnen opvangen.

Begroting 2019: positief operationeel resultaat van € 2,4 mln

De begroting 2019 sluit met een positief operationeel resultaat van € 2,4 mln, een toename ten opzichte van 2018. Door het effect van sluiting van twee locaties wordt naar verwachting in 2019 een negatief resultaat gerealiseerd.

Het huisvestingsresultaat is in de begroting 2019 nog relatief hoog door de lage kapitaallasten in termen van rente- en afschrijvingskosten in vergelijking met de vergoeding vanuit de normatieve huisvestingscomponent. Gelet op de verwachte investeringen die op termijn moeten plaatsvinden in de huisvesting, verwachten wij dat dit positieve huisvestingsresultaat op termijn sterk zal afnemen. Amstelring zal extra inspanningen moeten verrichten om het rendement op zorgactiviteiten de komende jaren te verhogen om zo in meerjarenperspectief financieel gezond te blijven.

Risicomanagement

Amstelring kiest in de basis voor een risicomijdend profiel, maar biedt wel ruimte voor ondernemerschap en innovatie. De belangrijkste risico's en wijze van beheersing van deze risico's worden als volgt gezien:

Risico	Beheersing
Krapte arbeidsmarkt	Zorgdragen voor het houden van de huidige formatie en realiseren van een verdere uitbreiding is een belangrijk aandachtspunt. Constante monitoring van de personele inzet door zowel de zorgteams, de RVE-managers als de HRM functionarissen speelt hierbij een belangrijke rol. Door middel van het interne uitzendbureau Flexira worden tekorten in formatie in de vorm van flexibele inzet overbrugt, waarbij het kwaliteitsniveau van de medewerkers is geborgd.
Kwaliteit van zorg	Monitoring van de kwaliteit van zorg blijft een constant aandachtsgebied. De kwaliteit van de zorg wordt gemonitord binnen de teams. Daarnaast vindt monitoring plaats op het aantal MIC meldingen, klachtenregistratie en cliënttevredenheidsonderzoeken. Zowel in 2017 als in 2018 is de formatie binnen de teams uitgebreid om verder te voldoen aan het kwaliteitskader. Door de interne controle afdeling wordt de naleving van de procedures getoetst.
Vastgoedrisico's	Amstelring heeft het strategisch vastgoedbeleid geactualiseerd en investeert komende jaren in toekomstbestendige locaties. Door een gezonde mix tussen eigendoms- en huurlocaties zorgt Amstelring ervoor dat zij voldoende flexibel is in de vastgoedportefeuille en tijdig kan bijsturen op ontwikkelingen in de markt.
Duurzaam financieel gezond	Op dit moment is Amstelring financieel gezond. Door de afdelingen Business Control en Concern Control wordt de financiële ontwikkeling strikt gevolgd. Om ook op de langere termijn financieel gezond te blijven zal Amstelring inspanningen verlenen om de rendementen op zorgactiviteiten te verbeteren.

Overige kerncijfers	2018	2017
Woonlocaties ouderenzorg	1.740 plaatsen	1.736 plaatsen
Woonlocaties gehandicaptenzorg	25 cliënten	25 cliënten
Aantal cliënten woonlocaties	3.066 cliënten	3.188 cliënten
Hulp bij huishouden	16.634 uur	112.243 uur
Thuiszorg	631.345 uur	685.945 uur
Dagbesteding	90.911 dagdelen	103.136 dagdelen
DBC's	941 DBC's	985 DBC's
Aantal FTE (gemiddeld)	2.584	2.652
Ziekteverzuim	6,60%	7,10%

Maatschappelijk ondernemen

Amstelring is onderdeel van de samenleving en als maatschappelijke organisatie draagt Amstelring bij aan een meerwaarde voor de samenleving door het bieden van waardevolle zorg voor cliënten door betrokken medewerkers tegen een betaalbare prijs. Dit doet Amstelring in samenwerking met onder andere gemeenten, financiers, cliënten- en vrijwilligersgroepen en andere aanbieders van welzijn en zorg.



De rockband repeteert: dagbesteding voor nieuwe ouderen.

Warm welkom, zachte landing



Waar vinden we nieuwe medewerkers, en hoe? Op die vragen is bij Amstelring jarenlang gefocust. Dat moest ook wel, maar toch: instroom is slechts één ding. Dat mensen blijven is net zo belangrijk. Wat is daarvoor nodig?

Zij-instromer Petra Baars: 'Als je er oog voor hebt, zie je hoe kostbaar alles is.'

Keihard is erop ingezet, de afgelopen jaren, om nieuwe medewerkers aan te trekken. Uit allerlei groepen, op allerlei manieren. Nu wordt het wel tijd, erkent het bestuur, om te zorgen dat mensen niet alleen komen, maar ook blijven. Want in heel het grootstedelijke gebied houdt elk jaar een op de zes medewerkers het voor gezien, ook bij Amstelring. De helft van hen zegt zelfs de hele zorg vaarwel. Alle investeringen voor niets!

De voordeur

Yvette Gorter werkt sinds dit jaar voor Amstelring als programmamanager instroom en behoud van personeel. Vinden en binden hebben veel met elkaar te maken, vindt zij. 'Het is een misverstand dat je de voordeur maar zo wijd mogelijk open moet zetten om goede krachten te krijgen. Een goed begin is het halve werk. De eerste vraag moet zijn: pas jij bij de zorg? En de tweede: pas jij bij onze organisatie, en pas je in dit team? Het klinkt heel

simpel, maar het gebeurt nog vaak genoeg dat mensen geen idee hebben waar ze aan beginnen. Er zijn leerlingen die na drie weken alweer stoppen. Dat is zo teleurstellend voor collega's, dat moeten we echt zien te voorkomen.'

▷ *'De eerste vraag moet zijn: pas jij bij de zorg? En de tweede: pas jij bij onze organisatie, en: pas je in dit team?'*

'Geopperd is in de toekomst sollicitanten eerst mee te laten lopen met een zorgteam, maar het probleem is juist dat zorgteams vaak te druk zijn voor extra begeleiding. Misschien zoeken we het straks in speciale begeleiders of een soort oefenafdeling.'



FLOWdagen

In februari 2018 organiseerde Amstelring zogenaamde FLOW-dagen in Amsterdam en Hoofddorp. FLOW staat voor Fascineren, Leren, Ontmoeten en Waarderen. Op het programma stonden workshops, lezingen, muziekovertredens en lekker eten. Een mooie mix van ontspanning, verdieping en inspiratie, als eerbetoon aan alle trouwe krachten die elke dag weer energiek aan bedden en voordeuren staan. Ook in 2019 komen er weer FLOWdagen.

Kracht

Goede werving en selectie dus, en dan? Yvette sprak groepen medewerkers over hun ervaringen en wat ze eventueel misten. Om je op je plek te voelen, zo kwam naar voren, is behalve goede begeleiding vooral duidelijkheid belangrijk. Dat je weet wat mogelijk is en je de kans krijgt jezelf te ontwikkelen. Warm welkom, zachte landing, werd het credo.

Bij Amstelring staan de stoplichten hiervoor al een tijd op groen, heeft Yvette gemerkt. Of het nu gaat om hulp bij huisvesting, coaching, opleiding of training. Niet alles kan, maar de lijn is duidelijk: als het meerwaarde heeft en haalbaar is, dan gaan we zorgen dat het gebeurt. Linksom of rechtsom, nu meteen, of later. Je voelt de kracht van die koers ook naar buiten toe, vindt ze. Kijk naar die posters van Amstelring overal in de stad en op social media. Hier zijn we, is de boodschap. En we zijn trots op wat we doen! Het straalt ervan af.

Kostbaar

Zij-instromer Petra Baars (52) is een van die trotse nieuwe krachten. En haar levensverhaal is een van de vele die kleur geeft aan de zorg, zoals het motto van de wervingscampagne luidt. Petra woonde twaalf jaar met haar gezin in Kenia en werkte daar met gehandicapte kinderen en paarden. Terug thuis besloot ze in te stappen voor de opleiding verzorgende ig. Drie dagen werken, een dag naar school.

Ze werkt op de pg-afdeling in Rozenholm, een woonzorgcentrum in Aalsmeer, en ze vindt het prachtig. Petra: 'Je ziet mensen in hun laatste levensfase. Mijn uitdaging is een ingang te vinden om hun kleine wereldje binnen te komen. Als je er oog voor hebt, zie je hoe kostbaar alles is. Elk moment is er één.'

Niet sjarren!

Petra adviseert ook: kennismaking met de praktijk vóór de start van de opleiding. In haar groep is bijna een derde alweer afgehaakt, door privé-omstandigheden, maar ook door verkeerde verwachtingen. Sommigen beseften niet hoe zwaar het werk lichamelijk zou zijn. Zelf moet Petra daar trouwens op gezette tijden door collega's aan herinnerd worden. 'Niet sjarren!' hoort ze dan. Typisch de kracht van een goed team, denkt zij. Dat je elkaar aanvult en de ruimte geeft, maar ook een beetje op elkaar past. Iemand als zij neemt geduld en levenswijsheid mee. Een ander levendigheid en frisse ideeën, de volgende organisatietalent, en weer een ander rust, stabiliteit of overredingskracht. Talenten vinden, maar ook tot bloei brengen en matchen, dat is een van de belangrijkste doelen van Amstelring het komende jaar.

Landelijke PAR-dag

Sinds 2017 heeft Amstelring een PAR, een professionele adviesraad. Daarin zijn niet alleen zorgmedewerkers, maar ook artsen, specialisten en paramedici vertegenwoordigd. Gezamenlijk adviseren zij de raad van bestuur over medisch-inhoudelijke en zorgtechnische zaken. Hoe zet je zo'n PAR succesvol in? Amstelring gaat op zoek naar antwoorden en organiseert dit jaar een landelijke PAR-dag.



Aardappelen schillen: de grote hobby van mevrouw De Groot, bewoonster in verpleeghuis Leo Polak in Amsterdam Nieuw-West.

▷ Aanmeldportaal, zorgbemiddeling, eerstelijnsverblijf

Welkom bij de wegenwacht van de ouderenzorg

Aline Koning (links) en Sandra Klein Nagelvoort van Zorgbemiddeling en het Aanmeldportaal Tijdelijke Zorg.



Huisartsen in en rond Amsterdam konden in 2018 opgelucht ademhalen. Voor crisisplaatsing van ouderen hoeven zij voortaan nog maar één nummer te draaien. Dat van het Aanmeldportaal Tijdelijke Zorg. En daar is het altijd spitsuur.

Oortje in, vingers aan de toetsen, ogen op het scherm. Luisteren, vragen, en schakelen, steeds maar weer van hier naar elders. 'Is die plek nog vrij? Super! Dan sturen we meneer nu naar je toe.' Topsport is het eerste woord dat bij je opkomt als je het achtkoppige team zorgbemiddelaars van Amstelring ziet op hun kantoor in Amstelveen. Hun werk is onder andere het beheren van de wachtlijsten. Voor wie bovenaan de wachtlijst staat, wordt de verhuizing in overleg met huisarts, familie en wijkzorg in gang gezet. Daarnaast is echter steeds vaker sprake van een ongeplande situatie. Crisis. Iemand is bijvoorbeeld gevallen in huis. Een partner is overleden en degene die achterblijft weet zich geen raad. De politie is gebeld omdat iemand in pyjama over straat gaat. Het zijn de huisartsen die met deze cliënten te maken krijgen. Er moet iets gebeuren, weten ze. Dit kan zo niet langer. En dan? 'Dan bellen ze ons,' zegt zorgbemiddelaar Sandra Klein Nagelvoort. 'We zijn nog net geen 112. Zolang het niet levensbedreigend is, zijn wij voor deze ouderen de partij.'

Groot reservoir

Welkom bij de wegenwacht van de ouderenzorg. Het is daar nu nóg beter geregeld. Huisartsen konden al enkele jaren voor spoedaanmeldingen dag en nacht bij Amstelring terecht. Wat nieuw is sinds de zomer van 2018, is dat ouderenzorgaanbieders in zowel Amsterdam als in Amstelland en Haarlemmermeer samenwerken in een centraal aanmeldportaal. De huisarts hoeft niet meer langs de verschillende aanbieders om een cliënt aan te melden. Hij belt één telefoonnummer. Via de postcode van de cliënt voor wie tijdelijke zorg (zie kader) wordt aangevraagd, krijgt hij een zorgbemiddelaar aan de lijn, en die gaat voor de cliënt aan de slag.

Van welke instelling de zorgbemiddelaar is, hangt af van de regio. Amsta doet bijvoorbeeld Amsterdam Nieuw West, Amstelring heeft Zuid en een deel van Oost. Iedereen werkt voor iedereen. 'Het idee is, behalve dat je de huisartsen ontlast, dat je uit een groter reservoir kunt putten en zo vraag en aanbod beter kunt matchen.'

▷ *De huisarts hoeft niet meer langs de verschillende aanbieders om een cliënt aan te melden. Hij belt één telefoonnummer.*

Helder beeld

Een abc'tje is dit nog zeker niet, zo leggen Sandra en haar collega Aline Koning uit. Aline: 'De huisarts wil de cliënt het liefst zo snel mogelijk veilig plaatsen. Wat wij willen is de cliënt met de juiste zorg op de juiste plek. Voor deze tijdelijke zorg zijn in diverse instellingen plaatsen gereserveerd, maar niet op alle locaties vind je dezelfde voorzieningen. Denk aan 24-uurs toezicht of revalidatie.'

'Goed uitvragen is het eerste dat je doet,' zegt Sandra. 'Wat is er de afgelopen 24 uur gebeurd dat de zorg nodig is? Zijn er hulptroepen, wat vindt de wijkzorg? Wat is de medische situatie? Is het niet verstandig de cliënt eerst langs het ziekenhuis te sturen?' Aline: 'Je probeert een helder beeld te krijgen. Niet alleen in het belang van

Tijdelijke zorg

Tijdelijke zorg kan planbaar en niet-planbaar zijn. Niet-planbare tijdelijke zorg wordt door de huisarts ingezet en heet daarom ook wel eerstelijnszorg. In veel gevallen gaat het hierbij om zogenaamde herstelplekken, waarbij terugkeer naar huis binnen zes weken wordt verwacht. Tijdelijke zorg wordt uit de Zorgverzekeringswet gefinancierd. Bij Amstelring Zorgbemiddeling zijn altijd twee van de acht zorgexperts bezig voor het Aanmeldportaal Tijdelijke Zorg. Ook buiten kantooruren is de telefoon van het aanmeldportaal bemand.



Jezelf kunnen zijn: ieder mens heeft zijn eigen stijl.

de cliënt, maar ook in een groter belang. We willen de versnipperde capaciteit optimaal benutten en geen oneigenlijk gebruik van crisisplaatsen.'

▷ *'We willen de versnipperde capaciteit optimaal benutten en geen oneigenlijk gebruik van crisisplaatsen.'*

Zowel Sandra als Aline hebben een lange geschiedenis in de zorg. Ze zijn dol op hun werk. De adrenaline, het overleg met de huisartsen die vaak op hete kolen zitten, het regelen en bellen, en de kick als het lukt! Het gaat niet altijd. 'Soms zijn we uren voor één cliënt bezig en kunnen we toch niets regelen. Het gebeurt wel dat mensen op de spoedeisende hulp overnachten. Dat vinden wij heel erg.' Aline: 'Ziekenhuizen slibben dicht, de wijkzorg is overbelast... ik fantaseer weleens over een huis waar iedereen gewoon twee weken kan blijven terwijl een plek wordt gezocht die het beste bij de situatie past.' Sandra: 'Soms denk je bijna dat de weg terug is ingezet naar de vroegere verzorgingshuizen. De transitie is nog lang niet klaar. Maar wij zijn optimistisch. De hele sector zoekt naar creatieve oplossingen.'

▷ Diversiteit en de rol van geestelijk verzorgers

Vier de verschillen!

De ouderenzorg wordt steeds rijker aan kleuren en culturen. Dat is interessant, maar vraagt ook extra aandacht, want onbekend maakt soms onbemind. Ellen Loomans en Martine van Dam zetten in op ontmoeting, begrip, en eigenheid.

Mag je praten over de dood? Mogen mannen met mannen dansen? Is er plaats voor winti? En seks op hoge leeftijd, kan dat wel? Het zijn zomaar wat vragen die spelen in verpleeghuizen anno 2019. Dat hoort bij diversiteit. Zoveel mensen - cliënten, medewerkers en vrijwilligers - uit zoveel streken, met zoveel voorkeuren, geloven, gewoonten en gebruiken. 'Het is best bijzonder om te zien hoe goed het eigenlijk gaat,' vindt Ellen Loomans.

Ellen is geestelijk verzorger in De Venser, de levendige locatie in Amsterdam-Zuidoost waar veel Surinaamse ouderen wonen. Haar collega Martine van Dam werkt in het kleurige Leo Polak in Amsterdam Nieuw-West, dat bewoners van veel verschillende achtergronden telt. Hun werk gaat om ontmoeten. Om aandacht, elkaar leren kennen. Weten wat de ander beweegt en bezighoudt. 'Waar put u kracht uit?' is een vraag die ze cliënten graag stellen. 'Bewoners zijn hier per definitie in hun laatste levensfase,' zegt Martine, 'en daarom vaak extra kwetsbaar. Wij willen eraan bijdragen dat zij zich in ieder geval zo welkom, veilig en prettig mogelijk voelen.' Ellen: 'We proberen de ruimte te scheppen waarbinnen mensen zichzelf kunnen zijn.'

▷ 'Waar put u kracht uit?' is een vraag die ze cliënten graag stellen.

Levensende

Die ruimte is niet altijd vanzelfsprekend, merken de geestelijk verzorgers, ook in andere huizen. Soms is er onbegrip bijvoorbeeld rond het levenseinde. De wens om te sterven kan sterk leven bij mensen die dagelijks pijn hebben of droevig zijn. Voor medewerkers is die wens meestal goed te begrijpen. Toch kan niet iedereen ermee omgaan. In sommige culturen en levensovertuigingen is euthanasie taboe. Om dezelfde reden kan een zelfgekozen levenseinde ook voor een oudere zelf onbespreekbaar zijn.

Onbekend maakt onbemind, blijkt in de ouderenzorg net zo goed als overal. Alleen kun je in zorgsituaties moeilijker om de verschillen heen. Het gebeurt wel dat bewoners liever niet door medewerkers met een andere kleur geholpen willen worden. Ook groepjesvorming is een bekend verschijnsel. Pesterijen of besmukte reacties komen





Martine van Dam (links) en Ellen Loomans: 'Verskil mag er zijn'

soms voor, bijvoorbeeld als ouderen verliefd worden op elkaar. Of het negeren van mensen, om wat voor reden ook. Het gebeurt allemaal.

▷ *Pesterijen of besmukte reacties komen soms voor, bijvoorbeeld als ouderen verliefd worden op elkaar.*

Gevoeligheden

Mensen zijn zich lang niet altijd bewust van gevoeligheden, merkt Martine. 'Hier in huis is bijvoorbeeld een bewoonster die het als kwetsend ervaart wanneer mensen haar bij het koffiedrinken niet aankijken. Vanwege haar seksuele geaardheid heeft ze in haar leven veel met uitsluiting te maken gehad. Op deze manier wordt ze daar pijnlijker aan herinnerd. Zou je medebewoners ernaar vragen, dan zouden ze waarschijnlijk niet snel toegeven deze mevrouw expres te negeren. Sommige dingen gaan onbewust.'

In alle Amstelring-locaties is een geestelijk verzorger beschikbaar. Het team bestaat uit mensen met verschillende achtergronden qua geloof en levensovertuiging. Martine en Ellen werken beiden vanuit een humanistische levensovertuiging. Kijk ook op www.amstelring.nl/geestelijke-verzorging

Gevoeligheden bespreken zien de geestelijk verzorgers als een van hun belangrijkste taken. Vaak genoeg blijken er misverstanden te leven. Dat merkte Martine laatst toen ze in het Leo Polak een bijeenkomst voor nieuwe bewoners organiseerde. 'Er was een bewoner die haast niet meer kon praten,' vertelt ze. 'Deze man werd gemeden omdat hij een afgesloten en agressieve indruk maakte. In de groep voelde hij zich aangespoord om toch over zichzelf te vertellen. Pas toen bleek hoe hij juist hunkerde naar contact. Zo anders dan iedereen had gedacht! Meneer kreeg applaus en werd direct anders benaderd. Dat was voor iedereen ontroerend om te zien. We kunnen nog zo verschillend zijn, uiteindelijk willen we allemaal aandacht, warmte en waardering.'

▷ *'We kunnen nog zo verschillend zijn, uiteindelijk willen we allemaal aandacht, warmte en waardering.'*

Rijkdom

Naast kennismakingsbijeenkomsten organiseren Ellen en Martine speciale vieringen, maaltijden en groepsgesprekken met aandacht voor diversiteit. Mensen kunnen tijdens zo'n samenkomst soms verfrissend eerlijk reageren. 'Doe mij maar boerenkool!' riep een van de deelnemers, een geboren Amsterdammers, na een gezamenlijke Surinaamse maaltijd in De Venser. Ellen vond het prachtig. 'Je wilt graag dat mensen elkaar beter leren kennen,' zegt ze, 'maar dat betekent niet dat je alles van de ander ook meteen geweldig vindt. Zo'n spontane reactie kan het gesprek juist openbreken.'

Verskil mag er zijn, benadrukt ze, en het is juist belangrijk om ook trots te zijn op je eigen achtergrond. 'Dat merkte ik bijvoorbeeld toen ik een Surinaamse gespreksgroep begon. Ineens kwamen er andere verhalen. Stille mensen werden spraakzamer, vrolijker, uitbundiger. Er werd gezongen, gebeden, gelachen. Het effect van onder elkaar zijn was nog veel groter dan ik had verwacht.' 'Daar zetten we op in,' besluit Martine. 'Aandacht voor de ander, maar ook voor jezelf. Voor je eigenheid. We willen mensen uitnodigen. Stel vragen. Stel je open voor de ander. Durf verschillen te erkennen. En durf vooral ook jezelf te laten zien. Het zal de deur openen naar een rijkdom aan nieuwe ervaringen en ideeën.'

Bestuur en Toezicht

Raad van Bestuur

Amstelring kende in 2018 een Raad van Toezichtmodel met een driehoofdige Raad van Bestuur. Taken, bevoegdheden en werkwijze zijn vastgelegd in de statuten en het reglement Raad van Bestuur. De bezoldiging van de bestuurders voldoet aan de WNT.

Naam	Functie	Nevenfuncties
E.J. Hisgen (Eric)	Voorzitter per 1-4-2014	<ul style="list-style-type: none">• Bestuur Regio Plus (onbezoldigd)• Lid (secretaris) bestuur SIGRA (onbezoldigd)• Lid Adviesraad Strategy Summit 'HR Transformatie Zorg' (onbezoldigd)• Lid bestuur GeNeRo (onbezoldigd)
I. van der Klei RA (Ivo)	Lid per 1-3-2014	<ul style="list-style-type: none">• Lid RVT Stichting Libertas in Leiden. Tevens vice- voorzitter en lid audit commissie (bezoldigd)• Lid Raad van Commissarissen WoonopMaat. Tevens voorzitter auditcommissie (bezoldigd)• Bestuurslid en penningmeester van Stichting Digitale Snelweg Kennemerland (SDSK) (onbezoldigd)• Bestuurslid Connect4Care (onbezoldigd)• Voorzitter programmaraad in de regio Kennemerland (onbezoldigd)• DGA Argilla beheer BV en Sanitas Novum Academy BV (advies en opleidingsbureau). Beide BV's zijn slapend.
I.E. Borghuis (Inge)	Lid per 1-2-2012	<ul style="list-style-type: none">• Eigenaar Inge Borghuis Advies (niet actief)• Voorzitter bestuur Stichting OMAHA System (onbezoldigd)• Lid RVT J.P. van de Bentstichting (bezoldigd)• Lid kerngroep Zorg thuis ActiZ (onbezoldigd)• Lid Ambassadeurs tegen armoede bij de Gemeente Amsterdam (onbezoldigd)

Raad van Toezicht

De Raad van Toezicht telde eind 2018 zeven leden. Per 1 augustus traden drie nieuwe leden toe, vanwege het vertrek van twee leden in 2017 en het volmaken van de tweede en statutair laatste termijn van voorzitter Hans Klein Breteler. Hij treedt in mei 2019 af. In verband daarmee neemt Anky Atzema per 1 januari 2019 het voorzitterschap op zich.

De Raad functioneert op basis van de principes uit de Zorgbrede Governancecode. Verantwoordelijkheden en bevoegdheden van bestuur en toezicht liggen vast in de statuten en de reglementen Raad van Bestuur en Raad van Toezicht. In het verslagjaar is gewerkt aan het actualiseren van deze documenten. De onafhankelijkheid van de leden is statutair bepaald en wordt bewaakt. In het reglement Raad van Toezicht is vastgelegd dat leden geen belangen hebben of vertegenwoordigen die een onafhankelijk oordeel in de weg zouden kunnen staan of de reputatie van de stichting zouden kunnen schaden. In de Raad van Toezicht zijn belangrijke disciplines vertegenwoordigd: zorg, kwaliteit, financiën, governance en vastgoed. Statutair zijn leden één keer herbenoembaar.

De Raad kent drie commissies, waarvan taken en verantwoordelijkheden zijn vastgelegd in reglementen: de Auditcommissie, de commissie Kwaliteit en Veiligheid (waarin ook een delegatie van de cliëntenraad participeert) en de Remuneratiecommissie. Een delegatie van de Raad is twee maal per jaar aanwezig bij het overleg van Raad van Bestuur en Ondernemingsraad. De Raad of een deel ervan legt meerdere werkbezoeken af aan teams of locaties. Het eerste uur van de reguliere vergaderingen vindt plaats buiten aanwezigheid van het bestuur. Daarnaast voert een delegatie van de Raad gesprekken met de Ondernemingsraad en de CCR. Jaarlijks beoordeelt de Raad het functioneren van de leden van de Raad van Bestuur individueel en collectief. Deze evaluatie wordt deels bijgewoond door het bestuur.



Naam	Lid vanaf	Functie	(Neven)functie(s)
Drs. J.J.A.H. Klein Breteler	06-10-2011 Herbenoemd 7/4/15, niet herbenoembaar	Voorzitter Lid remuneratiecommissie	<ul style="list-style-type: none"> • Voorzitter RvC DSW Zorgverzekeraars Owm. Schiedam • Lid RvC Valstar Simonis N.V., Rijswijk (ZH) • Lid RvT 'Lijn 1', Voorburg • Lid Stichting Vrienden van de Wateringse Molen • Lid REA Bisdom Rotterdam • Vz RvC Bouwmaatschappij Weboma, Wateringen • Bestuurslid G.A. Poelje Academie, Naaldwijk • Vz. Stichting Studenten Gezondheidszorg, Delft • Vz. bestuur Stichting Bedevaarten Westland
Mevr. drs. A.C.S. Atzema	06-08-2014 Herbenoemd in 2018	Vice-voorzitter Lid commissie K&V Lid remuneratiecommissie	<ul style="list-style-type: none"> • Coach bij Anky Atzema coaching (hoofdfunctie) • Lid RvT WoonZorgcentra Haaglanden • Lid RvT bij Junis Kinderopvang • Lid van de Begeleidingscommissie Radio Medische zorg van de KNRM
F.S.A. Verhoef	17-09-2013 Herbenoemd in 2017	Lid Voorzitter auditcommissie	<ul style="list-style-type: none"> • Directeur Parnassia Participaties • Managing partner Financial Health Architects • Directeur New Health Collective • Penningmeester Stichting Welkom in mijn wijk
L. Lombaers	01-03-2016 Herbenoembaar	Lid Lid auditcommissie	<ul style="list-style-type: none"> • Interim-manager Algemene Bestuursdienst van de Rijksoverheid • Landelijke directie Gevangeniswezen en Vreemdelingenbewaring (tot juli 2018) • Kwartiermaker bij de Nederlandse Voedsel- en Warenautoriteit (vanaf augustus 2018) • Nevenfunctie: bestuurslid stichting Stijns
Mevr. dr. A. van Dalen	01-08-2018 Herbenoembaar	Lid Lid commissie K&V	<ul style="list-style-type: none"> • Eigenaar Anders organiseren van de Zorg • Lid Raad van Toezicht Verslavingszorg Noord Nederland
Dr. P. Lalleman	01-08-2018 Herbenoembaar	Lid Lid commissie K&V	<ul style="list-style-type: none"> • Hoofdfunctie: Onderzoeker Kenniscentrum Gezond en Duurzaam Leven en docent Instituut Verpleegkundestudies Hogeschool Utrecht • Coördinator cursus Leadership in Healthcare, Master Klinische Gezondheidswetenschappen Universiteit Utrecht • Nevenfuncties: <ul style="list-style-type: none"> • Voorzitter bestuur Florence Nightingale Instituut • Verpleegkundige bij Buurtzorg
Drs. ing. R.A.J. Muijsers	01-08-2018 Herbenoembaar	Lid Lid auditcommissie	<ul style="list-style-type: none"> • DGA Dolfijn beheer b.v. • Algemeen directeur Arbol Health group b.v. (Rosmalen), Arbol b.v. (Rosmalen) en Arbol AI b.v. (Arnhem) • Coach bij Rockstart, digital health • Voorzitter MR basisschool De Bussel Vlijmen

(Neven)functies leden Raad van Toezicht per 31/12/2018

Hieruit blijkt dat er een open sfeer is waarbij goed wordt samengewerkt, waarbij de Raad van Toezicht zijn eigen rol kan blijven invullen; vooral die van toezichthouder, klankbord en werkgever. Tijdens de jaarlijkse themadagen is vooral gesproken over Governance, maar is ook kennis gemaakt met de drie nieuwe leden.

In 2018 besprak de Raad van Toezicht onder meer de volgende onderwerpen:

Kwaliteitsbeleid/foto's per locatie	Governance
Inspectiezaken	Ziekteverzuim
Visie en Koers Amstelring	WNT-indeling en remuneratie
Jaarrekening 2017	Begroting 2019
Management Letter	Energieconsortium
Maandrapportages	Informatieveiligheidsbeleid
Woonprogramma (visie)	

Informatievoorziening

De Raad van Bestuur informeert de Raad van Toezicht schriftelijk en mondeling over alle zaken die bepalend zijn voor strategie en risico's. In de statuten en de reglementen Raad van Toezicht en Raad van Bestuur zijn afspraken over de informatievoorziening vastgelegd. Het Informatieprotocol bevat afspraken over aard en frequentie van de informatieverstrekking van Raad van Bestuur aan de Raad van Toezicht.

▷ Dagbesteding nieuwe stijl

Talking 'bout my generation

Nieuwe oudere Margaret Honing (tweede van rechts) zingt met My Generation



Er is niets mis met breien, bingo en Frans Bauer. Maar veel ouderen van nu willen iets anders als het om dagbesteding gaat. Kijk naar de groep die elkaar vindt in het Hoofddorpse Cultuurgebouw. Ze gaan er heen om te zingen, te rocken, te pimpelen en te swingen!

Margaret Honing is zo'n nieuwe oudere. Als ze op dinsdag het zumbadansen heeft gehad, begint ze al naar de donderdag uit te zien. Dan repeteert ze met rockkoor My generation. Lipstick op, jurkje aan en gaan! 'Echt, ik ben dolblij als het weer zo ver is. De warmte van zo'n koor neemt je helemaal mee. Ik heb er een hele groep vriendinnen bij.' Steeds meer moderne senioren vinden de weg naar het Cultuurgebouw in Hoofddorp. Ze repeteren daar in studio's en zaaltjes bij het sfeervol aangeklede Duykercafé. Na afloop en tussendoor drinken ze in het café koffie, bier of wijn. Lekker onder elkaar en een beetje beschut. Uit de vrije krachten zijn de afgelopen maanden nota bene drie nieuwe bands geboren. NoBingo, heet een ervan toepasselijk. Oordoppen in als je gaat!

Reuring, actie!

De open inloop en muziekmiddag in Hoofddorp is een initiatief van onder anderen Mara van Limbeek, programmacoördinator dagbesteding van Amstelring. Mara zocht een ruimte buiten de setting van het verpleeghuis om een nieuwe generatie ouderen te kunnen bereiken. 'Het is goed deze groep in beeld te krijgen,' zegt ze, 'om eerder te kunnen signaleren als er ondersteuning nodig is.' 'Veel 70-plussers van nu zijn nog hartstikke fit,' geeft Mara aan. 'Toch kan er wel sprake zijn van eenzaamheid of beginnende dementie. Dat kunnen redenen zijn waarom mensen een indicatie voor dagbesteding krijgen. Maar stel je voor. De rebelse tieners

van de jaren '60. Ze hebben een vol, vrij en creatief leven achter zich. Die gaan niet samen zitten knutselen, kaarten of breien in het verpleeghuis. Die willen reuring, actie!

▷ *'De rebelse tieners van de jaren '60 hebben een vol, vrij en creatief leven achter zich. Die gaan niet samen zitten knutselen.'*

Het Duykercafé had ruimte op de donderdagmiddag, cursusaanbieder Pier K stelde haar netwerk beschikbaar en Amstelring zorgde voor de organisatie met financiering uit de Wmo. Toeval en behoefte zijn samengekomen in een wekelijks feestje, waar overigens alle 70-plussers welkom zijn, met of zonder indicatie voor dagbesteding. Mara en haar collega Misha de Jong zijn blij met de groeiende opkomst en lanceren telkens weer nieuwe ideeën, zoals nu Danspaleis. De inloop in het Cultuurgebouw zou weleens het begin kunnen zijn van een frisse nieuwe trend in dagbesteding, zo denken ze. Op naar het fenomeen van senioren-hotspots!

Meer weten:

www.duycker.nl/agenda

www.amstelring.nl/my-generation-voor-rock-n-roll-ouderen



PricewaterhouseCoopers
Accountants N.V.
Uitsluitend voor
identificatiedoeleinden

Iedereen maakt fouten en ieder heeft zijn eigen stijl. Dus is het niet gek dat er ook bij Amstelring wel eens conflicten ontstaan. Dan vinden cliënten een medewerker bijvoorbeeld brutaal, onbetrouwbaar of te ruw. Gelukkig wordt het overgrote deel van de klachten aangekaart en opgelost op de werkvloer, door medewerkers zelf.

Lukt dit niet, of is er te weinig vertrouwen, dan kunnen cliënten of hun naasten een cliëntvertrouwenspersonen (cvp) inschakelen. Deze kan ondersteunen bij het formuleren van de klacht.

Om de onafhankelijkheid van cvp's te waarborgen heeft Amstelring in 2017 besloten de functie te beleggen bij het LSR, het landelijk steunpunt van (mede)zeggenschap in zorg en welzijn.

Goed nieuws is dat net als in voorgaande jaren in 2018 het aantal klachten dat via de cvp's werd ingediend, gedaald is. Elf klachten kwamen in 2018 bij de Raad van Bestuur terecht (in 2017 dertien). De meeste hiervan konden via de verantwoordelijk manager alsnog worden opgelost. In drie gevallen werd de klacht door het bestuur (deels) gegrond verklaard en in één geval leidde dit tot een formele waarschuwing voor een medewerker.

De klachtenregeling van Amstelring is ingericht volgens de Wet kwaliteit, klachten en geschillen zorg (Wkkgz). Klagers die niet tevreden zijn over de afhandeling van een klacht, kunnen hun bezwaar voorleggen aan de Geschillencommissie in Den Haag. Voor wat betreft Bopz-klachten (bijzondere opnemingen psychiatrische ziekenhuizen) is Amstelring aangesloten bij de klachtencommissie GGZ Amsterdam.

Medezeggenschap

Voor input uit de organisatie zijn er ook de Ondernemingsraad en de Cliëntenraad. Een van de thema's voor de Ondernemingsraad in 2018 was de overgang van ondersteunende functies naar het Integraal Serviceteam Amstelring (ISA). Deze overgang maakte 40 van de 150 banen overbodig. Door een goede vertrekregeling werd een ingewikkeld ontslagtraject omzeild en stapten uiteindelijk 45 mensen vrijwillig op. Voorzitter Patrick Adriaans is tevreden.

Voor de Cliëntenraad was 2018 een moeilijk jaar. Net als de Centrale Ondernemingsraad (cor) werkt de Centrale Cliëntenraad (ccr) met lokale raden per locatie of bedrijfs onderdeel. Het wordt op veel locaties echter steeds lastiger, zo laat ccr-voorzitter Ellen Schwirtz weten, om mensen te vinden voor die lokale raden. Bewoners zelf zijn vaak te zwak en mantelzorgers haken meestal af zodra hun naaste is overleden. Toch zullen cliënten een stem moeten hebben, benadrukt Ellen. Terwijl de nieuwe Wet medezeggenschap cliënten zorginstellingen nog in de maak is, beraadt de Centrale Cliëntenraad zich op een toekomstbestendige vorm. In 2018 vocht de Cliëntenraad onder andere voor behoud van De Drie Hoven en ondersteuning van de bewoners aldaar.



Bewoner van woonzorgcentrum De Venser, Amsterdam-Zuidoost.



*Grote dank aan iedereen die met
veel enthousiasme, geduld en liefde
voor kwetsbare mensen zorgt*



PricewaterhouseCoopers
Accountants N.V.
Uitsluitend voor
identificatiedoelinden

Deel 2:

Jaarrekening 2018

Jaarrekening 2018

Stichting Amstelring Groep

INHOUDSOPGAVE	Pagina
5.1 Geconsolideerde en enkelvoudige jaarrekening 2018	
5.1.1 Geconsolideerde balans per 31 december 2018	4
5.1.2 Geconsolideerde resultatenrekening over 2018	5
5.1.3 Geconsolideerd kasstroomoverzicht over 2018	6
5.1.4 Grondslagen van waardering en resultaatbepaling	7 - 14
5.1.5 Toelichting op de geconsolideerde balans	15 - 23
5.1.6 Geconsolideerd mutatieoverzicht materiële vaste activa en financiële vaste activa	24 - 25
5.1.7 Overzicht langlopende schulden ultimo 2018	26
5.1.8 Toelichting op de geconsolideerde resultatenrekening	27- 32
5.1.9 Enkelvoudige balans per 31 december 2018	33
5.1.10 Enkelvoudige resultatenrekening over 2018	34
5.1.11 Grondslagen van waardering en resultaatbepaling enkelvoudige jaarrekening	35
5.1.12 Toelichting op de enkelvoudige balans	36 - 42
5.1.13 Enkelvoudig mutatieoverzicht materiële vaste activa en financiële vaste activa	43 - 44
5.1.14 Enkelvoudig overzicht langlopende schulden ultimo 2018	
5.1.15 Toelichting op de enkelvoudige resultatenrekening	46 - 48
5.2 Overige gegevens	
5.2.1 Vaststelling en goedkeuring jaarrekening	50
5.2.2 Statutaire regeling resultaatbestemming	50
5.2.3 Resultaatbestemming	50
5.2.4 Nevenvestigingen	50
5.2.5 Controleverklaring van de onafhankelijke accountant	50

5.1 GECONSOLIDEERDE JAARREKENING

5.1 GECONSOLIDEERDE JAARREKENING

5.1.1 GECONSOLIDEERDE BALANS PER 31 DECEMBER 2018
(na resultaatbestemming)

	<u>Ref.</u>	<u>31-dec-18</u> * € 1.000	<u>31-dec-17</u> * € 1.000
ACTIVA			
Vaste activa			
Materiële vaste activa	1	48.609	47.922
Financiële vaste activa	2	81	150
Totaal vaste activa		<u>48.690</u>	<u>48.072</u>
Vlottende activa			
Voorraden	3	-	-
Onderhanden werk uit hoofde van DBC's Geriatrische Revalidatie Zorg	4	2.245	2.066
Vorderingen uit hoofde van financieringstekort	5	363	278
Debiteuren en overige vorderingen	6	13.641	11.102
Liquide middelen	7	20.018	26.292
Totaal vlottende activa		<u>36.267</u>	<u>39.738</u>
Totaal activa		<u><u>84.957</u></u>	<u><u>87.810</u></u>
PASSIVA			
Groepsvermogen			
Kapitaal	8	1.042	1.042
Bestemmingsfondsen		28.498	27.577
Algemene en overige reserves		9.018	8.820
Totaal groepsvermogen		<u>38.558</u>	<u>37.439</u>
Vorzieningen	9	4.307	4.855
Langlopende schulden (nog voor meer dan een jaar)	10	5.151	5.611
Kortlopende schulden (ten hoogste 1 jaar)			
Schulden uit hoofde van financieringsoverschot	5	285	681
Overige kortlopende schulden	11	36.656	39.224
Totaal passiva		<u><u>84.957</u></u>	<u><u>87.810</u></u>

5.1.2 GECONSOLIDEERDE RESULTATENREKENING OVER 2018

	<u>Ref.</u>	<u>2018</u> * € 1.000	<u>2017</u> * € 1.000
BEDRIJFSOPBRENGSTEN			
Opbrengsten zorgprestaties	14	202.233	196.707
Subsidies (exclusief WMO en Jeugdwet)	15	2.642	2.851
Overige bedrijfsopbrengsten	16	6.614	9.753
Som der bedrijfsopbrengsten		<u>211.489</u>	<u>209.311</u>
BEDRIJFSLASTEN			
Personeelskosten	17	152.916	152.378
Afschrijvingen op materiële vaste activa en financiële vaste activa	18	5.335	5.807
Bijzondere waardevermindering vaste activa	19	-	-
Overige bedrijfskosten	20	51.680	50.381
Som der bedrijfslasten		<u>209.930</u>	<u>208.566</u>
BEDRIJFSRESULTAAT		1.559	745
Financiële baten en lasten	21	392-	309-
RESULTAAT VOOR BELASTING		<u>1.167</u>	<u>436</u>
Vennootschapsbelasting	22	49-	52-
RESULTAAT NA BELASTING		<u><u>1.118</u></u>	<u><u>384</u></u>
RESULTAATBESTEMMING			
<i>Het resultaat is als volgt verdeeld:</i>		<u>2018</u>	<u>2017</u>
		* € 1.000	* € 1.000
Toevoeging / (onttrekking):			
Bestemmingsfonds aanvaardbare kosten		920	184
Algemene reserves		198	200
		<u>1.118</u>	<u>384</u>

5.1.3 GECONSOLIDEERD KASSTROOMOVERZICHT OVER 2018

	Ref.	2018	2017
		* € 1.000	* € 1.000
Kasstroom uit operationele activiteiten			
Bedrijfsresultaat		1.559	745
Aanpassingen voor:			
- afschrijvingen en overige waardeverminderingen	18	5.335	5.807
- mutaties voorzieningen	9	548-	1.399-
- boekresultaten afstoting vaste activa	16	-	-
		<u>4.787</u>	<u>4.408</u>
Veranderingen in vlottende middelen:			
- voorraden	3	-	-
- mutatie onderhanden werk uit hoofde van DBC's	4	179-	76-
- vorderingen	6	2.539-	32.819
- vorderingen/schulden uit hoofde van bekostiging	5	481-	433-
- kortlopende schulden	11	<u>2.576-</u>	<u>1.166-</u>
		5.775-	31.144
Kasstroom uit bedrijfsoperaties		<u>571</u>	<u>36.297</u>
Ontvangen interest	21	8	121
Betaalde interest	21	400-	430-
Belastingen	22	<u>49-</u>	<u>52-</u>
		<u>441-</u>	<u>361-</u>
Totaal kasstroom uit operationele activiteiten		130	35.936
Kasstroom uit investeringsactiviteiten			
Investeringen materiële vaste activa	1	6.022-	6.920-
Desinvesteringen materiële vaste activa	1	-	-
Resultaat deelneming	21	-	-
Vervreemding minderheidsbelang deelneming	2	-	23
Verstekte leningen u/g	2	<u>69</u>	<u>100-</u>
Totaal kasstroom uit investeringsactiviteiten		5.953-	6.997-
Kasstroom uit financieringsactiviteiten			
Nieuw opgenomen leningen	10	-	2.305
Aflossing langlopende schulden	10	<u>451-</u>	<u>22.263-</u>
Totaal kasstroom uit financieringsactiviteiten		451-	19.958-
Mutatie geldmiddelen		<u><u>6.274-</u></u>	<u><u>8.981</u></u>

Er is gebruik gemaakt van de indirecte methode.

Toelichting:	Ref.	2018	2017
		* € 1.000	* € 1.000
Saldo liquide middelen 1 januari	7	26.292	17.311
Saldo liquide middelen 31 december	7	<u>20.018</u>	<u>26.292</u>
<i>Mutatie geldmiddelen</i>		<u><u>6.274-</u></u>	<u><u>8.981</u></u>

5.1.4 GRONDSLAGEN VAN WAARDERING EN RESULTAATBEPALING

5.1.4.1. Algemeen

Algemene gegevens

Stichting Amstelring Groep is gevestigd te Amsterdam (Nachtwachlaan 20, 1058 EA te Amsterdam) en is geregistreerd onder KvK-nummer 33299171.

De stichting is een zorgorganisatie en dientengevolge een maatschappelijke onderneming met als hoofddoelstelling het bieden van verantwoorde zorg. Hieronder wordt verstaan: cliëntgerichte, veilige en betaalbare zorg die geleverd wordt via een doelmatige en transparante bedrijfsvoering.

Verslaggevingsperiode

De jaarrekening heeft betrekking op het boekjaar 2018, dat is geëindigd op balansdatum 31 december 2018.

Grondslagen voor het opstellen van de jaarrekening

De jaarrekening is opgesteld in overeenstemming met de Regeling verslaggeving WTZi (RvW).

De grondslagen die worden toegepast voor de waardering van activa en passiva en het resultaat zijn gebaseerd op historische kosten, tenzij anders vermeld in de verdere grondslagen.

Continuïteitsveronderstelling

De jaarrekening is opgesteld uitgaande van de continuïteitsveronderstelling.

Vergelijking met voorgaand jaar

De grondslagen van waardering en van resultaatbepaling zijn ongewijzigd ten opzichte van voorgaand jaar. De vergelijkende cijfers 2017 zijn, waar nodig, geherrubriceerd om vergelijkbaarheid met 2018 mogelijk te maken.

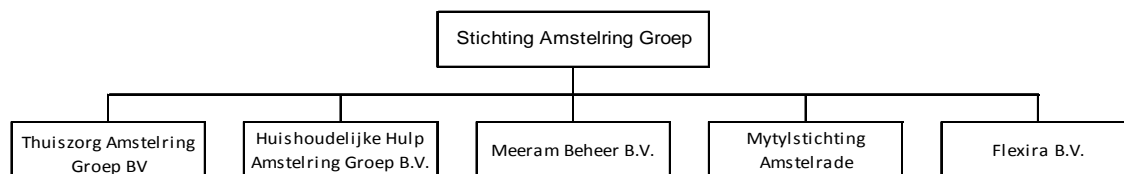
Gebruik van schattingen

De opstelling van de jaarrekening vereist dat het management oordelen vormt en schattingen en veronderstellingen maakt die van invloed zijn op de toepassing van grondslagen en de gerapporteerde waarde van activa en verplichtingen, en van baten en lasten. De daadwerkelijke uitkomsten kunnen afwijken van deze schattingen. De schattingen en onderliggende veronderstellingen worden voortdurend beoordeeld. Herzieningen van schattingen worden opgenomen in de periode waarin de schatting wordt herzien en in toekomstige perioden waarvoor de herziening gevolgen heeft.

Groepsverhoudingen

De Stichting Amstelring Groep (hierna: Amstelring) staat aan het hoofd van het Amstelring-concern.

De groepsstructuur van dit concern is ultimo 2018 als volgt:



Thuiszorg Amstelring Groep BV

Stichting Amstelring Groep is 100% aandeelhouder van Thuiszorg Amstelring Groep BV. Deze BV is statutair gevestigd in Amstelveen en heeft als kernactiviteit het leveren van extramurale zorg / wijkzorg. Het eigen vermogen van Thuiszorg Amstelring Groep BV bedraagt per 31 december 2018 € 3.042 negatief; het resultaat over het boekjaar 2018 bedraagt € 822 negatief.

Huishoudelijke Hulp Amstelring Groep BV

Stichting Amstelring Groep is 100% aandeelhouder van Huishoudelijke Hulp Amstelring Groep BV. Deze BV is statutair gevestigd in Amstelveen en heeft als kernactiviteit het leveren van zorg in het kader van de WMO. Het eigen vermogen van Huishoudelijke Hulp Amstelring Groep BV bedraagt per 31 december 2018 € 2.916 negatief; het resultaat over het boekjaar 2018 bedraagt € 99 negatief.

Per 27 maart 2017 zijn de Amstelring HbH activiteiten van Huishoudelijke Hulp Amstelring Groep BV door middel van een activa-passiva transactie aan Tzorg overgedragen. Bij deze transactie zijn de betrokken medewerkers onder behoud van arbeidsvoorwaarden overgaan naar Tzorg. Na deze transactie is er geen sprake meer van operationele activiteiten in de vennootschap.

Flexira BV

Stichting Amstelring Groep is 100% aandeelhouder van Flexira BV. Deze BV is statutair gevestigd in Amsterdam en heeft als kernactiviteit het ter beschikking stellen van arbeidskrachten aan Stichting Amstelring Groep. Het eigen vermogen van Flexira BV bedraagt per 31 december 2018 € 625 positief; het resultaat over het boekjaar 2018 bedraagt € 19 positief.

Meeram Beheer BV

Stichting Amstelring Groep is 100% aandeelhouder van Meeram Beheer BV. Deze BV is statutair gevestigd in Amstelveen en heeft als kernactiviteit het ontwikkelen en exploiteren van onroerend goed ten behoeve van stichting Amstelring Groep. Het eigen vermogen van Meeram Beheer BV bedraagt per 31 december 2018 € 2.312 positief; het resultaat over het boekjaar 2018 bedraagt € 179 positief.

Mytystichting Amstelrade

Mytystichting Amstelrade is 100% verbonden aan Stichting Amstelring Groep. Deze stichting is statutair gevestigd in Amstelveen en heeft als kernactiviteit het ontwikkelen en exploiteren van onroerend goed ten behoeve van stichting Amstelring Groep. Het eigen vermogen van Mytystichting Amstelrade bedraagt per 31 december 2018 nihil; het resultaat over het boekjaar 2018 bedraagt ook nihil.

Consolidatie

In de geconsolideerde jaarrekening van stichting Amstelring Groep zijn de financiële gegevens verwerkt van de tot de groep behorende maatschappijen en andere rechtspersonen waarop overwegende zeggenschap kan worden uitgeoefend of waarover centrale leiding wordt gevoerd. Dit betreft concreet alle stichtingen en vennootschappen, zoals hierboven beschreven bij het onderdeel "Groepsverhoudingen". Deze groepsmaatschappijen zijn voor 100% in de consolidatie betrokken.

De geconsolideerde jaarrekening is opgesteld met toepassing van de grondslagen voor de waardering en de resultaatbepaling van stichting Amstelring Groep. De financiële gegevens van de groepsmaatschappijen en de andere in de consolidatie betrokken rechtspersonen en vennootschappen zijn volledig in de geconsolideerde jaarrekening opgenomen onder eliminatie van de onderlinge verhoudingen en transacties. Belangen van derden in het vermogen en in het resultaat van groepsmaatschappijen zijn afzonderlijk in de geconsolideerde jaarrekening tot uitdrukking gebracht.

Intercompany-transacties, intercompany-winsten en onderlinge vorderingen en schulden tussen groepsmaatschappijen en andere in de consolidatie opgenomen rechtspersonen worden geëlimineerd, voor zover de resultaten niet door transacties met derden buiten de groep zijn gerealiseerd. Ongerealiseerde verliezen op intercompany-transacties worden ook geëlimineerd tenzij er sprake is van een bijzondere waardevermindering. Waarderingsgrondslagen van groepsmaatschappijen en andere in de consolidatie opgenomen rechtspersonen zijn waar nodig gewijzigd om aansluiting te krijgen bij de geldende waarderingsgrondslagen voor de Groep.

Acquisities en desinvesteringen van groepsmaatschappijen

Vanaf de overnamedatum worden de resultaten en de identificeerbare activa en passiva van de overgenomen vennootschap opgenomen in de geconsolideerde jaarrekening. De overnamedatum is het moment dat overheersende zeggenschap kan worden uitgeoefend op de desbetreffende vennootschap.

De verkrijgingsprijs bestaat uit het geldbedrag of het equivalent hiervan dat is overeengekomen voor de verkrijging van de overgenomen onderneming vermeerderd met eventuele direct toerekenbare kosten. Indien de verkrijgingsprijs hoger is dan het nettobedrag van de reële waarde van de identificeerbare activa en passiva wordt het meerdere als goodwill geactiveerd onder de immateriële vaste activa. Indien de verkrijgingsprijs lager is dan het nettobedrag van de reële waarde van de identificeerbare activa en passiva, dan wordt het verschil (negatieve goodwill) als overlopende passiefpost opgenomen.

De maatschappijen die in de consolidatie betrokken zijn, blijven in de consolidatie opgenomen tot het moment dat zij worden verkocht; deconsolidatie vindt plaats op het moment dat de beslissende zeggenschap wordt overgedragen.

Verbonden rechtspersonen

Alle rechtspersonen, zoals benoemd in de paragraaf "groepsverhoudingen" worden aangemerkt als verbonden partijen. Dit aangezien stichting Amstelring Groep invloed van betekenis kan uitoefenen op het zakelijke en financiële beleid van deze rechtspersonen. De transacties van betekenis die Amstelring met verbonden partijen is aangegaan hebben onder normale marktvoorwaarden plaatsgevonden.

Stichting Amstelring Groep heeft daarnaast de volgende verbonden stichtingen niet in de consolidatie betrokken:

- Fontis Vitaal, gezeteld in Amsterdam. Deze is te kwalificeren als steunstichting in de zin van artikel 7 lid 6 Regeling Verslaggeving WTZi (RJ 655.505) en is derhalve buiten de consolidatie gebleven.
- Gerimedica BV, gevestigd in Amsterdam. De kernactiviteit van deze BV betreft software ontwikkeling. Het belang in deze Besloten Vennootschap is in 2017 verkocht aan de overige aandeelhouders. De verkoopwaarde van de aandelen bedraagt € 133. Tevens is in 2017 een lening verstrekt aan de aandeelhouders van Gerimedica BV met een omvang van € 100.

5.1.4.2 Grondslagen van waardering van activa en passiva

Activa en passiva

Activa en passiva worden in het algemeen gewaardeerd tegen de verkrijgings- of vervaardigingsprijs of de actuele waarde. Indien geen specifieke waarderingsgrondslag is vermeld, vindt waardering plaats tegen de verkrijgingsprijs.

Toelichtingen op posten in de balans, resultatenrekening en kasstroomoverzicht zijn in de jaarrekening genummerd. De bedragen in de jaarrekening zijn weergegeven in duizendtallen. De jaarrekening wordt gepresenteerd in euro's, wat ook de functionele valuta is.

Een actief wordt in de balans opgenomen wanneer het waarschijnlijk is dat de toekomstige economische voordelen naar Stichting Amstelring Groep zullen toevloeien en de waarde daarvan betrouwbaar kan worden vastgesteld. Een verplichting wordt in de balans opgenomen wanneer het waarschijnlijk is dat de afwikkeling daarvan gepaard gaat met een uitstroom van middelen die economische voordelen in zich bergen en de omvang van het bedrag daarvan betrouwbaar kan worden vastgesteld.

Een actief of verplichting wordt niet langer in de balans opgenomen als een transactie ertoe leidt dat alle of nagenoeg alle rechten op economische en alle of nagenoeg alle risico's met betrekking tot het actief of de verplichting aan een derde zijn overgedragen. Verder wordt een actief of een verplichting niet meer in de balans opgenomen vanaf het tijdstip dat niet meer wordt voldaan aan de voorwaarden van waarschijnlijkheid van de toekomstige economische voordelen en of betrouwbaarheid van de bepaling van de waarde.

Materiële vaste activa

De materiële vaste activa worden gewaardeerd tegen verkrijgings- of vervaardigingsprijs onder aftrek van cumulatieve afschrijvingen en cumulatieve bijzondere waardeverminderingen. De afschrijvingstermijnen van materiële vaste activa zijn gebaseerd op de verwachte gebruiksduur van het vast actief.

De afschrijvingen worden berekend als een percentage over de aanschafprijs volgens de lineaire methode op basis van de economische levensduur. Op bedrijfsterreinen en op onderhanden projecten en vooruitbetalingen op materiële vaste activa wordt niet afgeschreven. Op materiële vaste activa wordt afgeschreven vanaf het moment van gereedheid voor ingebruikname van het actief.

De volgende afschrijvingspercentages worden hierbij gehanteerd:

- Gebouwen: 2%
- Terreinvorzieningen: 5%
- Verbouwingen: 20%
- Machines en installaties: 10%
- Inventaris: 10% - 50%
- Andere vaste bedrijfsmiddelen: 10%

Voor toekomstige kosten van groot onderhoud is geen voorziening voor groot onderhoud gevormd. De kosten van onderhoud worden in de winst- en verliesrekening verantwoord, tenzij deze in aanmerking komen voor activering onder de materiële vaste activa. Groot onderhoud wordt volgens de componentenbenadering geactiveerd. Hierbij worden de totale uitgaven toegewezen aan de samenstellende delen.

Voor zover subsidies of daaraan gelijk te stellen vergoedingen zijn ontvangen als eenmalige bijdrage in de afschrijvingskosten, zijn deze in mindering gebracht op de investeringen.

De materiële vaste activa waarvan Stichting Amstelring Groep krachtens een financiële lease-overeenkomst het economische eigendom heeft, worden geactiveerd. De uit de financiële lease-overeenkomst voortkomende verplichting wordt als schuld verantwoord. De in de toekomstige leasetermijnen begrepen interest wordt gedurende de looptijd ten laste van het resultaat gebracht.

Bijzondere waardeverminderingen

Vaste activa met een lange levensduur worden beoordeeld op bijzondere waardeverminderingen wanneer wijzigingen of omstandigheden zich voordoen die doen vermoeden dat de boekwaarde van een actief niet terugverdiend zal worden. Als dergelijke indicaties aanwezig zijn, wordt de realiseerbare waarde van het actief geschat. De realiseerbare waarde is de hoogste van de bedrijfswaarde en de opbrengstwaarde. De terugverdienmogelijkheid van activa die in gebruik zijn, wordt bepaald door de boekwaarde van een actief te vergelijken met de opbrengstwaarde of de bedrijfswaarde zijnde de geschatte contante waarde van de toekomstige netto kasstromen die het actief naar verwachting zal genereren.

Wanneer de boekwaarde van een actief hoger is dan de geschatte contante waarde van de toekomstige kasstromen, worden bijzondere waardeverminderingen verantwoord voor het verschil tussen de boekwaarde en de realiseerbare waarde. Een bijzonder-waardeverminderverslies wordt direct als last verwerkt in de winst-en-verliesrekening onder gelijktijdige verlaging van de boekwaarde van het betreffende actief.

De opbrengstwaarde is gebaseerd op de geschatte verkoopprijs minus de geschatte kosten welke nodig zijn om de verkoop te realiseren.

Indien wordt vastgesteld dat een bijzondere waardevermindering die in het verleden verantwoord is, niet meer bestaat of is afgenomen, dan wordt de toegenomen boekwaarde van de desbetreffende activa niet hoger gesteld dan de boekwaarde die bepaald zou zijn indien geen bijzondere waardevermindering voor het actief zou zijn verantwoord. Een bijzondere waardevermindering van goodwill wordt niet teruggenomen.

Amstelring heeft de realiseerbare directe opbrengstwaarde bij verkoop en de contante waarde van de toekomstige kasstromen van haar zorgvastgoed benaderd op het niveau van de kasstroombenaderende eenheden, en vergeleken met de boekwaarde van het vastgoed en de overige met de bedrijfsvoering samenhangende activa per 31 december 2018.

Belangrijke veronderstellingen die zijn gehanteerd bij de bepaling van de contante waarde van de kasstromen zijn:

- De kasstroombenaderende eenheid is vastgesteld op de RVE-en van Amstelring, wat aansluit op de interne sturing van de organisatie;
- De resterende levensduur van activa dat gelijk is gesteld aan de economische looptijd van de activa, dan wel gelijk is aan de looptijd van het huurcontract voor de RVE-en;
- De restwaarde van de panden in eigendom is gebaseerd op de actuele WOZ waarde;
- De ontwikkeling van de kasstromen zijn bepaald op basis van de begroting 2019 en de meerjarenresultaat ontwikkeling voor de RVE-en;
- Vervangingsinvesteringen tot het niveau dat noodzakelijk wordt geacht om het betreffende vastgoed tot aan het einde levensduur in gebruik te houden;
- Een disconteringsvoet van 4,33%, zijnde de gemiddelde kostenvoet van vreemd vermogen en het gewenste rendement op het eigen vermogen.

Ook voor financiële instrumenten beoordeelt Amstelring op iedere balansdatum of er objectieve aanwijzingen zijn voor bijzondere waardeverminderingen van een financieel actief of een groep van financiële activa. Bij objectieve aanwijzingen voor bijzondere waardeverminderingen bepaalt Amstelring de omvang van het verlies uit hoofde van de bijzondere waardeverminderingen, en verwerkt dit direct in de winst-en-verliesrekening.

Vervreemding van vaste activa

Voor verkoop beschikbare activa worden gewaardeerd tegen boekwaarde of lagere opbrengstwaarde.

Financiële vaste activa

De financiële vaste activa worden bij eerste verwerking gewaardeerd tegen reële waarde en vervolgens tegen geamortiseerde kostprijs.

Deelnemingen in groepsmaatschappijen en overige deelnemingen waarin invloed van betekenis kan worden uitgeoefend, worden gewaardeerd volgens de nettovermogenswaardemethode. Invloed van betekenis wordt in ieder geval verondersteld aanwezig te zijn bij het kunnen uitbrengen van 20% of meer van de stemrechten. De nettovermogenswaarde wordt berekend volgens de grondslagen die gelden voor deze jaarrekening; voor deelnemingen waarvan onvoldoende gegevens beschikbaar zijn voor aanpassing aan deze grondslagen, wordt uitgegaan van de waarderingsgrondslagen van de desbetreffende deelneming. Indien de waardering van een deelneming volgens de nettovermogenswaarde negatief is, wordt deze op nihil gewaardeerd. Indien en voor zover Amstelring in deze situatie geheel of gedeeltelijk instaat voor de schulden van de deelneming, dan wel het stellige voornemen heeft de deelneming tot betaling van haar schulden in staat te stellen, wordt hiervoor een voorziening getroffen.

Deelnemingen waarop geen invloed van betekenis kan worden uitgeoefend, worden gewaardeerd tegen verkrijgingsprijs. Indien sprake is van een duurzame waardevermindering vindt waardering plaats tegen deze lagere waarde; afwaardering vindt plaats ten laste van de resultatenrekening.

De leningen aan niet-geconsolideerde deelnemingen worden opgenomen tegen geamortiseerde kostprijs op basis van de effectieve rentemethode, verminderd met bijzondere waardeverminderingverliezen.

Dividenden worden verantwoord in de periode waarin zij betaalbaar worden gesteld. Rentebaten worden verantwoord in de periode waartoe zij behoren, rekening houdend met de effectieve rentevoet van de desbetreffende post. Eventuele winsten of verliezen worden verantwoord onder de financiële baten en lasten.

Vorraden

Vorraden (indien aanwezig) zijn gewaardeerd tegen kostprijs (meest recente inkoopprijs) onder aftrek van een voorziening voor incurantheid, statisch bepaald, voor zover daartoe aanleiding bestaat.

Onderhanden werk uit hoofde van DBC's Geriatrische Revalidatie Zorg

Het onderhandenwerk uit hoofde van DBC's Geriatrische Revalidatie Zorg is gewaardeerd tegen de verwachte opbrengstwaarde van de reeds uitgevoerde verrichtingen.

De productie van het onderhanden werk is bepaald door de openstaande verrichtingen te koppelen aan de DBC's / DBC-zorgproducten die ultimo boekjaar openstonden. Op het onderhanden werk worden de voorschotten die ontvangen zijn van verzekeraars in mindering gebracht. De verwachte overschrijding van de schadelastafspraken voor het betreffende boekjaar wordt in mindering op de onderhanden werk positie gebracht.

De correcties uit hoofde van plafondoverschrijdingen met betrekking tot het schadejaar 2018 zijn verwerkt in het onderhanden werk.

Vorderingen

De eerste waardering van vorderingen is tegen reële waarde. De vervolgwaaardering van vorderingen is tegen geamortiseerde kostprijs, wat gelijk is aan de nominale waarde. Een voorziening wordt getroffen op de vorderingen op grond van verwachte oninbaarheid. Deze is statisch bepaald.

Liquide middelen

Liquide middelen bestaan uit kas en banktegoeden. Indien van toepassing worden rekening-courantschulden bij banken opgenomen onder schulden aan kredietinstellingen onder kortlopende schulden. Liquide middelen worden gewaardeerd tegen de nominale waarde.

Voorzieningen

Voorzieningen worden gevormd voor in rechte afdwingbare of feitelijke verplichtingen die op de balansdatum bestaan en die het gevolg zijn van een gebeurtenis uit het verleden, waarbij het waarschijnlijk is dat een uitstroom van middelen noodzakelijk is en waarvan de omvang op betrouwbare wijze is te schatten.

De voorzieningen worden gewaardeerd tegen de beste schatting van de bedragen die noodzakelijk zijn om de verplichtingen per balansdatum af te wikkelen.

Wanneer verplichtingen naar verwachting door een derde zullen worden vergoed, wordt deze vergoeding als een actief in de balans opgenomen indien het waarschijnlijk is dat deze vergoeding zal worden ontvangen bij de afwikkeling van de verplichting.

Reorganisatievoorziening

De reorganisatievoorziening is opgenomen in verband met het sociaal plan inzake de afbouw van de personele formatie welke niet via natuurlijk verloop kan worden afgebouwd. In de reorganisatievoorziening zijn de als gevolg van de reorganisatie noodzakelijke kosten opgenomen die niet in verband staan met de doorlopende activiteiten. De voorziening is tegen nominale waarde gewaardeerd.

Voorziening jubilea

De voorziening jubilea is gewaardeerd tegen contante waarde en omvat de toekomstige verplichting, die Amstelring heeft inzake jubileumuitkeringen. Bij bepaling van de omvang van de voorziening is, op basis van ervaringcijfers, rekening gehouden met anciënniteiteffect, sterftekans, toekomstige CAO gevolgen en personeelsverloop. De gehanteerde disconteringsvoet bedraagt 2%.

Voorziening langdurig zieken

Voor langdurig zieken is een voorziening gevormd op basis van de contante waarde van de verwachte loonkosten in de eerste twee jaren van de arbeidsongeschiktheid (voor medewerkers die naar verwachting niet zullen terugkeren in het arbeidsproces), voorzover deze na 31 december 2018 vallen, gebaseerd op 100% gedurende het eerste jaar en 70 % gedurende het tweede jaar. De voorziening is gewaardeerd tegen nominale waarde.

Voorziening eigen risico WGA

Met ingang van 2018 is Amstelring deels eigen risico drager geworden voor de WIA. Voor dit eigen risico is een voorziening gevormd ter hoogte van de contante waarde van de verwachte loonbetalingen voor medewerkers die in de WIA zullen treden.

Voorziening verlieslatend huurcontract

Amstelring heeft een huurcontract afgesloten waarbij een negatief verschil is ontstaan tussen de door Amstelring na balansdatum te ontvangen vergoedingen en de door hem na de balansdatum te verrichten huurbetalingen. Voor dit negatieve verschil is een voorziening opgenomen. Bij de berekening van de voorziening, die nominaal is bepaald, is rekening gehouden met de onvermijdbare kosten.

Schulden

Onder de langlopende schulden worden schulden opgenomen met een resterende looptijd van meer dan één jaar. De kortlopende schulden hebben een verwachte looptijd van maximaal één jaar. De schulden worden bij de eerste verwerking gewaardeerd tegen de reële waarde en vervolgens gewaardeerd tegen geamortiseerde kostprijs (nominale waarde). De aflossingsverplichtingen voor het komend jaar van de langlopende schulden worden opgenomen onder kortlopende schulden.

Leasing

Bij Amstelring zijn er huurcontracten afgesloten waarbij een groot deel van de voor- en nadelen die aan de eigendom verbonden zijn, niet bij de stichting ligt. Deze leasecontracten worden verantwoord als operationele leasing. Leasebetalingen worden, rekening houdend met ontvangen vergoedingen van de lessor, op lineaire basis verwerkt in de winst-en-verliesrekening over de looptijd van het contract. Indien de voor- en nadelen die aan het eigendom verbonden zijn vooral bij Amstelring liggen dan worden deze leasecontracten verantwoord als financial lease. In dat geval wordt het gehuurde actief onder de vaste activa geactiveerd en wordt de leaseverplichting onder de langlopende leningen verwerkt. De te betalen leasetermijnen worden op annuïtaire wijze verdeeld in een aflossings- en een rentecomponent.

Financiële instrumenten

Financiële instrumenten omvatten handels- en overige vorderingen, geldmiddelen, leningen en overige financieringsverplichtingen, handelsschulden en overige te betalen posten. Amstelring kent geen afgeleide financiële instrumenten (derivaten).

Financiële instrumenten worden bij de eerste opname verwerkt tegen reële waarde. Indien instrumenten niet zijn gewaardeerd tegen reële waarde met verwerking van waardeveranderingen in de resultatenrekening, maken eventuele direct toekenbare transactiekosten deel uit van de eerste waardering. Na de eerste opname worden financiële instrumenten op de hierna beschreven manier gewaardeerd.

Verstreckte leningen en overige vorderingen

Verstreckte leningen en overige vorderingen worden gewaardeerd tegen de geamortiseerde kostprijs, verminderd met bijzondere waardeverminderingverliezen.

Financiële verplichtingen

Financiële verplichtingen worden gewaardeerd tegen de reële waarde.

Financiële instrumenten die deel uitmaken van een handelsportefeuille

Financiële instrumenten (activa en verplichtingen) die worden aangehouden voor handelsdoeleinden worden gewaardeerd tegen reële waarde en wijzigingen hierin worden verantwoord in de winst- en verliesrekening. In de eerste periode van waardering worden toerekenbare transactiekosten als last in de resultatenrekening vermeld.

5.1.4.3 Grondslagen van resultaatbepaling

Algemeen

Het resultaat wordt bepaald als het verschil tussen de baten en de lasten over het verslagjaar, met inachtneming van de hiervoor reeds vermelde waarderingsgrondslagen.

Baten worden in de winst- en verliesrekening opgenomen wanneer een vermeerdering van het economisch potentieel, samenhangend met een vermeerdering van een actief of een vermindering van een verplichting, heeft plaatsgevonden, waarvan de omvang betrouwbaar kan worden vastgesteld. Lasten worden verwerkt wanneer een vermindering van het economisch potentieel, samenhangend met een vermindering van een actief of een vermeerdering van een verplichting, heeft plaatsgevonden, waarvan de omvang betrouwbaar kan worden vastgesteld.

Baten worden verantwoord in het jaar waarin de baten zijn gerealiseerd. Lasten worden in aanmerking genomen in het jaar waarin deze voorzienbaar zijn. De overige baten en lasten worden toegerekend aan de verslagperiode waarop deze betrekking hebben.

Baten (waaronder nagekomen budgetaanpassingen) en lasten uit voorgaande jaren die in dit boekjaar zijn geconstateerd, worden aan dit boekjaar toegerekend.

Opbrengsten

Opbrengsten uit het verlenen van diensten worden in de winst-en-verliesrekening verwerkt wanneer het bedrag van de opbrengsten op betrouwbare wijze kan worden bepaald, de inning van de te ontvangen vergoeding waarschijnlijk is, de mate waarin de dienstverlening op balansdatum is verricht betrouwbaar kan worden bepaald en de reeds gemaakte kosten en de kosten die (mogelijk) nog moeten worden gemaakt om de dienstverlening te voltooien op betrouwbare wijze kunnen worden bepaald.

Indien het resultaat van een bepaalde opdracht tot dienstverlening niet op betrouwbare wijze kan worden bepaald, worden de opbrengsten verwerkt tot het bedrag van de kosten van de dienstverlening die worden gedekt door de opbrengsten.

De met de opbrengsten samenhangende lasten worden toegerekend aan de periode waarin de baten zijn verantwoord.

(Overheids)subsidies

Overheidssubsidies worden aanvankelijk in de balans opgenomen als vooruit ontvangen baten zodra er redelijke zekerheid bestaat dat zij zullen worden ontvangen en zal worden voldoen aan de daaraan verbonden voorwaarden. Subsidies ter compensatie van door de groep gemaakte kosten worden systematisch als opbrengsten in de winst – en verliesrekening opgenomen in dezelfde periode als die waarin de kosten worden gemaakt. Subsidies ter compensatie van de groep voor de kosten van een actief worden systematisch in de winst- en verliesrekening opgenomen gedurende de gebruiksduur van het actief.

Personele kosten

Lonen, salarissen en sociale lasten worden op grond van de arbeidsvoorwaarden verwerkt in de resultatenrekening voor zover ze verschuldigd zijn aan werknemers respectievelijk belasting autoriteit.

De beloningen van het personeel worden als last in de winst-en-verliesrekening verantwoord in de periode waarin de arbeidsprestatie wordt verricht en, voor zover nog niet uitbetaald, als verplichting op de balans opgenomen. Als de reeds betaalde bedragen de verschuldigde beloningen overtreffen, wordt het meerdere opgenomen als een overlopend actief voor zover er sprake zal zijn van terugbetaling door het personeel of van verrekening met toekomstige betalingen door de instelling.

Voor de beloningen met opbouw van rechten worden de verwachte lasten gedurende het dienstverband in aanmerking genomen. Een verwachte vergoeding ten gevolge van gratificaties worden verantwoord indien de verplichting tot betaling van die vergoeding is ontstaan op of vóór balansdatum en een betrouwbare schatting van de verplichtingen kan worden gemaakt. Toevoegingen aan en vrijval van verplichtingen worden ten laste respectievelijk ten gunste van de winst-en-verliesrekening gebracht.

Indien een beloning wordt betaald, waarbij geen rechten worden opgebouwd worden de verwachte lasten verantwoord in de periode waarover deze beloning is verschuldigd. Voor op balansdatum bestaande verplichtingen tot het in de toekomst doorbetalen van beloningen (inclusief ontslagvergoedingen) aan personeelsleden die op balansdatum naar verwachting blijvend geheel of gedeeltelijk niet in staat zijn om werkzaamheden te verrichten door ziekte of arbeidsongeschiktheid wordt een voorziening opgenomen. De verantwoorde verplichting betreft de beste schatting van de bedragen die noodzakelijk zijn om de desbetreffende verplichting op balansdatum af te wikkelen. De beste schatting is gebaseerd op contractuele afspraken met personeelsleden. Toevoegingen aan en vrijval van verplichtingen worden ten laste respectievelijk ten gunste van de winst-en-verliesrekening gebracht.

Pensioenen

De pensioenkosten worden verwerkt volgens de verplichtingenbenadering. De over het verslagjaar verschuldigde premie wordt als last verantwoord. Stichting Amstelring Groep heeft voor haar werknemers een toegezegde pensioenpremie regeling. Hiervoor in aanmerking komende werknemers hebben op de pensioengerechtigde leeftijd recht op een pensioen dat is gebaseerd op het gemiddeld verdiende loon berekend over de jaren dat de werknemer pensioen heeft opgebouwd bij stichting Amstelring Groep. De verplichtingen, welke voortvloeien uit deze rechten van haar personeel, zijn ondergebracht bij het bedrijfstakpensioenfonds Zorg en Welzijn. Amstelring betaalt hiervoor premies waarvan de helft door de werkgever wordt betaald en de helft door de werknemer. De pensioenrechten worden jaarlijks geïndexeerd, indien en voor zover de dekkingsgraad van het pensioenfonds (het vermogen van het pensioenfonds gedeeld door haar financiële verplichtingen) dit toelaat.

Per 1 januari 2015 gelden nieuwe regels voor pensioenfondsen. Daarbij behoort ook een nieuwe berekening van de dekkingsgraad. De "nieuwe" dekkingsgraad is het gemiddelde van de laatste twaalf dekkingsgraden. Door een gemiddelde te gebruiken, zal de dekkingsgraad nu minder sterk schommelen. In maart 2019 bedroeg de dekkingsgraad 99,2%. Het vereiste niveau van de dekkingsgraad is 124%. Het pensioenfonds verwacht volgens het herstelplan binnen 12 jaar hieraan te kunnen voldoen en voorziet geen noodzaak voor de aangesloten instellingen om extra stortingen te verrichten of om bijzondere premieverhogingen door te voeren.

Stichting Amstelring Groep heeft geen verplichting tot het voldoen van aanvullende bijdragen in geval van een tekort bij het pensioenfonds, anders dan het effect van hogere toekomstige premies. Daarom zijn alleen de verschuldigde premies tot en met het einde van het boekjaar in de jaarrekening verantwoord.

Financiële baten en lasten

De financiële baten en lasten betreffen van derden en groepsmaatschappijen ontvangen (te ontvangen) en aan derden en groepsmaatschappijen betaalde (te betalen) interest. Tevens is hieronder opgenomen het aandeel van Amstelring in het resultaat van de op nettovermogenswaarde gewaardeerde deelnemingen danwel ontvangen dividenden van deelnemingen waarin geen invloed van betekenis op het zakelijke en financiële beleid wordt uitgeoefend en waardeveranderingen van financiële vaste activa en effecten.

Rentebaten en rentelasten worden tijdsevenredig verwerkt, rekening houdend met de effectieve rentevoet van de desbetreffende activa en passiva. Bij de verwerking van de rentelasten wordt rekening gehouden met de verantwoorde transactiekosten op de ontvangen leningen.

5.1.4.4 Grondslagen van segmentering

Stichting Amstelring Groep past binnen haar resultatenrekening geen segmentering toe.

5.1.4.5 Grondslagen voor de opstelling van het kasstroomoverzicht

Het kasstroomoverzicht wordt opgesteld volgens de indirecte methode. De geldmiddelen in het kasstroomoverzicht bestaan uit liquide middelen. Ontvangen en betaalde interest wordt opgenomen onder de kasstroom uit operationele activiteiten.

De verkrijgingsprijs van verworven groepsmaatschappijen wordt opgenomen onder de kasstroom uit investeringsactiviteiten, voor zover betaling in geldmiddelen heeft plaatsgevonden. Hierbij worden geldmiddelen aanwezig in deze groepsmaatschappijen afgetrokken van de aankoopprijs. Transacties waarbij geen instroom of uitstroom van kasmiddelen plaatsvindt, waaronder financiële leasing, zijn niet in het kasstroomoverzicht opgenomen. De waarde van de gerelateerde activa en leaseverplichting zijn in de toelichting van balansposten verantwoord.

5.1.4.6 Grondslagen van belasting

Omzetbelasting

Stichting Amstelring Groep staat aan het hoofd van het Amstelring Concern. Dit concern kent een fiscale eenheid voor de omzetbelasting. Over alle transacties tussen partijen binnen het concern behoeft geen omzetbelasting in rekening te worden gebracht.

Vennootschapsbelasting

Stichting Amstelring Groep is vrijgesteld van aangifteplicht vennootschapsbelasting.

De belasting over de resultaten van Flexira BV, Meeram Beheer BV wordt berekend door toepassing van het geldende tarief op het resultaat van het boekjaar. Daarbij wordt rekening gehouden met de van toepassing zijnde fiscale faciliteiten (niet-aftrekbare kosten, vrijgestelde winstbestanddelen). Voor Thuiszorg Amstelring Groep BV en Huishoudelijke Hulp Amstelring Groep BV wordt wel aangifte gedaan. Gezien de aard van de activiteiten van de vennootschappen zijn geïde vrijgesteld van belastingheffing. Binnen de groep bestaat geen fiscale eenheid voor de Vennootschapsbelasting.

5.1.4.7 Grondslagen WNT

Voor de uitvoering van de Wet normering topinkomens (WNT) heeft de instelling zich gehouden aan de wet- en regelgeving inzake de WNT, waaronder de instellings specifieke (sectorale) regels.

5.1.5 TOELICHTING OP DE GECONSOLIDEERDE BALANS**ACTIVA****1. Materiële vaste activa**

De specificatie is als volgt:

	31-dec-18	31-dec-17
	* € 1.000	* € 1.000
Bedrijfsgebouwen en terreinen	28.747	31.708
Machines en installaties	11.132	11.659
Andere vaste bedrijfsmiddelen, technische en administratieve uitrusting	2.616	2.767
Materiële vaste bedrijfsactiva in uitvoering en vooruitbetalingen op materiële vaste activa	6.114	1.788
Totaal materiële vaste activa	48.609	47.922

Het verloop van de materiële activa in het verslagjaar is als volgt weer te geven:

	2018	2017
	* € 1.000	* € 1.000
Boekwaarde per 1 januari	47.922	46.051
Bij: investeringen	6.034	6.920
Af: herwaarderingen	-	-
Af: afschrijvingen	5.335	5.049
Af: bijzondere waardeverminderingen	-	-
Af: desinvesteringen	12	-
Boekwaarde per 31 december	48.609	47.922

	31-dec-18	31-dec-17
	* € 1.000	* € 1.000
Aanschafwaarde	144.405	138.383
Cumulatieve herwaarderingen	-	-
Cumulatieve afschrijvingen	95.796	90.461

Toelichting materiële vaste activaNadere specificaties

Voor een nadere specificatie van het verloop van de materiële vaste activa per activagroep wordt verwezen naar het mutatie overzicht onder 5.1.6. Onder de materiële vaste activa is boekwaarde van € 2,6 miljoen opgenomen waarvan Amstelring alleen het economisch eigendom heeft. Het juridisch eigendom ligt voor deze activa bij de verhuurder.

Bijzondere waardevermindering

Vaste activa dienen te worden beoordeeld op bijzondere waardeverminderingen met een duurzaam karakter.

Dit doet zich voor bij wijzigingen in omstandigheden die doen vermoeden dat de boekwaarde van een actief niet terugverdiend zal worden. De terugverdienmogelijkheid van activa die in gebruik zijn, wordt bepaald door de boekwaarde van een actief te vergelijken met de geschatte contante waarde van de toekomstige netto-kasstroom die het actief naar verwachting zal genereren, of de bij verkoop te realiseren directe opbrengstwaarde indien deze hoger is.

Wanneer de boekwaarde van een actief hoger is dan de realiseerbare waarde (= de hoogste van enerzijds de geschatte contante waarde van de toekomstige kasstromen en anderzijds de directe opbrengstwaarde), worden bijzondere waardeverminderingen verantwoord voor het verschil tussen de boekwaarde en de realiseerbare waarde.

Om de realiseerbare waarde van de vaste activa te bepalen heeft Amstelring een bedrijfswaarde berekening uitgevoerd. Uit deze berekening blijkt dat op totaalniveau sprake is van een hogere bedrijfswaarde dan de boekwaarde.

In lijn met voorgaand jaar is het niveau van de kasstroomgenererende eenheden bepaald op RVE-niveau.

In 2016 is sprake geweest van een afwaardering van € 4,1 miljoen. De ontwikkelingen in 2018 leiden niet tot aanpassingen van deze afwaardering.

2 Financiële vaste activa

De specificatie is als volgt:

	<u>31-dec-18</u>	<u>31-dec-17</u>
	* € 1.000	* € 1.000
Overige vorderingen	81	150
Totaal financiële vaste activa	81	150

Het verloop van de financiële vaste activa is als volgt:

	<u>2018</u>	<u>2017</u>
	* € 1.000	* € 1.000
Boekwaarde per 1 januari	150	830
Kapitaalstortingen / desinvestering	-	23-
Verstreckte leningen / verkregen effecten	-	100
Ontvangen dividend / aflossing leningen	69-	-
(Terugname) waardeverminderingen compensatieregeling en overige vorderingen	-	757-
Boekwaarde per 31 december	81	150

Toelichting financiële vaste activa

Nadere specificaties

Voor een nadere specificatie van het verloop van de financiële vaste activa per activagroep wordt verwezen naar het mutatie overzicht onder 5.1.6. Van de vorderingen op de financiële vaste activa heeft een totaalbedrag ad € 20 een looptijd korter dan 1 jaar. Dit betreft de aflossing van de verstreckte lening aan de aandeelhouders van Gerimedica B.V.

Belang in andere vennootschap

Tot 2017 was sprake van een minderheidsbelang in Gerimedica B.V. van 9,6%. Dit is een vennootschap op het gebied van softwareontwikkeling. In 2017 is het belang in Gerimedica B.V. verkocht, voor een bedrag van € 133. Hiervan is € 100 omgezet in een lening u/g. Deze lening wordt 5 jaar afgelost, met de laatste termijn in 2022.

Overige vorderingen - verstreckte lening aan Bardo

Bardo biedt zorg aan mensen in de laatste fase van hun leven. Deze palliatieve zorg is niet meer gericht op genezing, maar op het totale welbevinden van iemand met een ongeneeslijke ziekte. Stichting Bardo is ontstaan uit een samenwerking tussen de Stichting Vrienden van Hospice Bardo en Stichting Amstelring Groep. In het kader van deze samenwerking heeft Stichting Amstelring Groep in 2015 een lening u/g verstreckt aan Bardo ad € 50.

3. Voorraden

De specificatie is als volgt:

	<u>31-dec-18</u>	<u>31-dec-17</u>
	* € 1.000	* € 1.000
Voorraden	-	-
Totaal voorraden	<u>-</u>	<u>-</u>

4. Onderhanden werk uit hoofde van DBC's Geriatrische Revalidatie Zorg

	<u>31-dec-18</u>	<u>31-dec-17</u>
	* € 1.000	* € 1.000
Onderhanden werk DBC's	2.296	2.096
Af: voorziening onderhanden werk	51-	30-
Af: ontvangen voorschotten	-	-
	<u>2.245</u>	<u>2.066</u>

De specificatie per categorie DBC's / DBC Zorgproducten is als volgt weer te geven:

Stroom DBC's / DBC Zorgproducten	Gerealiseerde kosten en toegerekende winst	Af: verwerkte verliezen	Af: ontvangen voorschotten	Saldo per 31 december 2018
	* € 1.000	* € 1.000	* € 1.000	* € 1.000
Zorgverzekeraar: Zilveren Kruis	1.346	-	-	1.346
Zorgverzekeraar: Zorg & Zekerheid	407	-	-	407
Zorgverzekeraar: CZ	201	51	-	150
Zorgverzekeraar: VGZ	139	-	-	139
Zorgverzekeraar: Menzis	157	-	-	157
Zorgverzekeraar: DSW	39	-	-	39
Zorgverzekeraar: Overig	7	-	-	7
Totaal (onderhanden werk)	<u>2.296</u>	<u>51</u>	<u>-</u>	<u>2.245</u>

Toelichting onderhanden werk uit hoofde van DBC's

Ultimo 2018 is sprake van een verwachte overschrijding van het gecontracteerde zorgvolume GRZ met CZ. De verwachte overschrijding is in mindering gebracht op het onderhanden werk ultimo 2018.

5. Vorderingen uit hoofde van financieringstekort en schulden uit hoofde van financieringsoverschot

Vorderingen uit hoofde van financieringstekort	31-dec-18	31-dec-17
	* € 1.000	* € 1.000
Vorderingen uit hoofde van financieringstekort	363	278
Schulden uit hoofde van financieringsoverschot	285-	681-
Totale vordering / schuld uit hoofde van bekostiging	<u>78</u>	<u>403-</u>

Specificatie vorderingen en schulden uit hoofde van financieringstekort resp. financieringsoverschot

	t/m 2015	2016	2017	2018	totaal
	* € 1.000	* € 1.000	* € 1.000	* € 1.000	* € 1.000
Saldo per 1 januari	-	-	403-	-	403-
Financieringsverschil boekjaar	-	-	-	125	125
Correcties voorgaande jaren	-	-	-	-	-
Betalingen/ontvangsten	-	-	356	-	356
Subtotaal mutatie boekjaar	-	-	356	125	481
Saldo per 31 december	-	-	47-	125	78

Stadium van vaststelling (per erkenning):	t/m 2015	2016	2017	2018
300 - 0999	c	c	c	a
300 - 1222	c	c	c	a
300 - 1223	c	c	c	a
300 - 2000	c	c	nvt	nvt

a= interne berekening

b= overeenstemming met de zorgkantoren

c= definitieve vaststelling NZa

Waarvan gepresenteerd als:

- schulden uit hoofde van financieringsoverschot	285	681
- vorderingen uit hoofde van financieringstekort	363	278
	<u>78</u>	<u>403-</u>

Specificatie financieringsverschil in het boekjaar

	2018	2017
	* € 1.000	* € 1.000
Opbrengst uit gebudgetteerde zorgprestaties	140.712	143.092
Af: ontvangen voorschotten	140.587	143.495
Totaal financieringsverschil	<u>125</u>	<u>403-</u>

6. Debiteuren en overige vorderingen

De specificatie is als volgt:

	31-dec-18	31-dec-17
	* € 1.000	* € 1.000
Debiteuren	7.284	6.882
Nog te factureren omzet DBC's - Geriatrische Revalidatie Zorg	818	1.455
Nog te factureren ZorgVerzekeringsWet	306	680
Nog te factureren omzet WMO	1.623	898
Nog te factureren omzet overige zorgprestaties	474	-
<i>Overige vorderingen:</i>		
Subsidieregelingen bekostiging	44	110
Overige subsidies	67	-
Nog te ontvangen bedragen	3.011	982
Voorschotten personeel	14	19
Overige overlopende activa	0	76
Totaal debiteuren en overige vorderingen	13.641	11.102

Toelichting debiteuren en overige vorderingen

De overige vorderingen per 31-12-2018 nemen toe als gevolg van de vordering op het UWV . Dit betreft de uitbetaalde transitievergoedingen aan medewerkers die ziek uit dienst zijn getreden in de periode 1-7-2015 tot en met 31-12-2018.

De vordering nog te factureren omzet WMO neemt toe vanwege de afrekening over het jaar 2018.

De debiteuren en overige vorderingen hebben een looptijd korter dan 1 jaar, met uitzondering van de vordering op het UWV uit hoofde van de compensatie van transitievergoedingen. Deze vordering wordt in 2020 bij het UWV ingediend.

De voorziening die in aftrek op de vorderingen is gebracht, bedraagt € 252 (2017: € 246).

De reële waarde van de Debiteuren en overige vorderingen is in lijn met de boekwaarde.

7. Liquide middelen

De specificatie is als volgt:

	31-dec-18	31-dec-17
	* € 1.000	* € 1.000
Bankrekeningen	20.009	26.260
Kassen	9	32
Totaal liquide middelen	20.018	26.292

Toelichting liquide middelen

Met uitzondering van 2 geblokkeerde spaarrekeningen welke ter dekking staan van afgegeven bankgaranties (locatie Makroon € 94 en locatie Brequetlaan € 30) staan alle resterende liquide middelen ter vrije beschikking.

PASSIVA**8. Groepsvermogen**

Het groepsvermogen bestaat uit de volgende componenten:

	<u>31-dec-18</u>	<u>31-dec-17</u>
	* € 1.000	* € 1.000
Kapitaal	1.042	1.042
Bestemmingsfondsen	28.498	27.577
Algemene en overige reserves	9.018	8.820
Totaal groepsvermogen	<u>38.558</u>	<u>37.439</u>

Kapitaal

Het verloop is als volgt weer te geven:

	<u>Saldo per</u>	<u>Resultaat-</u>	<u>Overige</u>	<u>Saldo per</u>
	<u>1-jan-2018</u>	<u>bestemming</u>	<u>mutaties</u>	<u>31-dec-2018</u>
	* € 1.000	* € 1.000	* € 1.000	* € 1.000
Kapitaal	1.042	-	-	1.042
Totaal kapitaal	<u>1.042</u>	<u>-</u>	<u>-</u>	<u>1.042</u>

Bestemmingsfondsen

Het verloop is als volgt weer te geven:

	<u>Saldo per</u>	<u>Resultaat-</u>	<u>Overige</u>	<u>Saldo per</u>
	<u>1-jan-2018</u>	<u>bestemming</u>	<u>mutaties</u>	<u>31-dec-2018</u>
	* € 1.000	* € 1.000	* € 1.000	* € 1.000
Bestemmingsfonds Aanvaardbare Kosten	27.577	920	-	28.498
Totaal bestemmingsfondsen	<u>27.577</u>	<u>920</u>	<u>-</u>	<u>28.498</u>

Algemene en overige reserves

Het verloop is als volgt weer te geven:

	<u>Saldo per</u>	<u>Resultaat-</u>	<u>Overige</u>	<u>Saldo per</u>
	<u>1-jan-2018</u>	<u>bestemming</u>	<u>mutaties</u>	<u>31-dec-2018</u>
	* € 1.000	* € 1.000	* € 1.000	* € 1.000
Algemene Reserves	8.820	198	-	9.018
Totaal algemene en overige reserves	<u>8.820</u>	<u>198</u>	<u>-</u>	<u>9.018</u>

Toelichting groepsvermogen**Bestemmingsfonds Aanvaardbare Kosten**

Amstelring heeft een deel van het eigen vermogen afgezonderd omdat daaraan een beperktere bestedingsmogelijkheid is gegeven dan gezien de doelstelling van de organisatie zou zijn toegestaan en deze beperking door derden, zijnde de NZa, is aangebracht.

Het betreft hier meer specifiek de in voorgaande jaren gepresenteerde Reserve Aanvaardbare kosten. Instellingen die worden bekostigd op grond van de Wet langdurige zorg (voorheen AWBZ) presenteren deze Reserve Aanvaardbare Kosten in lijn met RJ 655.309A als bestemmingsfonds.

Overzicht van het totaalresultaat van de instelling

	<u>31-dec-18</u>	<u>31-dec-17</u>
	* € 1.000	* € 1.000
Geconsolideerd netto-resultaat (na belastingen) toekomend aan de instelling	1.118	384
Herwaardering materiële vaste activa	-	-
Af: overige mutaties	-	-
Totaal van de rechtstreekse mutaties in het eigen vermogen van de instelling als onderdeel van het groepsvermogen	<u>-</u>	<u>-</u>
Totaalresultaat van de instelling	<u>1.118</u>	<u>384</u>

9. Voorzieningen

	Saldo per 1-jan-2018	Dotatie	Onttrekking	Vrijval	Saldo per 31-dec-2018
Voorziening Reorganisatie	1.738	26	507	170	1.087
Voorziening Jubilea	616	131	99	-	648
Voorziening Langdurig Zieken	2.026	1.102	952	-	2.176
Voorziening Verlieslatend huurcontract	475	-	405	-	70
Voorziening e/r WGA	-	326	-	-	326
Totaal voorzieningen	4.855	1.585	1.963	170	4.307

Toelichting in welke mate (het totaal van) de voorzieningen als langlopend moeten worden beschouwd:

	31-dec-2018
	* € 1.000
Kortlopend deel van de voorzieningen (< 1 jr.)	2.166
Langlopend deel van de voorzieningen (> 1 jr.)	2.141
Hiervan langlopend (> 5 jaar)	456

Toelichting voorzieningenVoorziening Reorganisatie

De afgelopen jaren heeft Amstelring, voortvloeiend uit de lopende transities binnen de zorg, een aantal achtereenvolgende reorganisaties geëffectueerd waarvoor reeds een aantal jaren een reorganisatievoorziening is gevormd in de jaarrekening.

Voorziening Jubilea

De voorziening jubilea is gewaardeerd tegen contante waarde met een disconteringsvoet van 2% (2017: 2%) en omvat de toekomstige verplichting, die Amstelring heeft inzake jubileumuitkeringen. Bij bepaling van de omvang van de voorziening is, op basis van ervaringscijfers, rekening gehouden met het personeelsverloop.

Voorziening langdurig zieken

De voorziening langdurig zieken is bepaald op basis van de verplichting die Amstelring heeft om in de toekomst de beloningen aan personeelsleden door te betalen die op balansdatum naar verwachting blijvend geheel of gedeeltelijk niet in staat zijn om werkzaamheden te verrichten door ziekte.

Voorziening Verlieslatend huurcontract

Amstelring heeft een huurcontract afgesloten waarbij een negatief verschil is ontstaan tussen de door Amstelring na balansdatum te ontvangen vergoedingen en de door hem na de balansdatum te verrichten huurbetalingen. Voor dit negatieve verschil is een voorziening opgenomen. Bij de berekening van de voorziening, die nominaal is bepaald, is rekening gehouden met de onvermijdbare kosten.

Voorziening e/r WGA

Ingaande 2018 heeft Amstelring een nieuwe verzekering afgesloten voor de instroom in de WIA. Afsproken is dat 25% voor eigen risico van Amstelring komt. De voorziening bestaat uit de contante waarde van de verwachte loondoorbetalingen die voor risico van Amstelring zijn.

10. Langlopende schulden (nog voor meer dan een jaar)

De specificatie is als volgt:

	31-dec-18	31-dec-17
	* € 1.000	* € 1.000
Schulden aan banken	3.110	3.479
Leaseverplichting	2.041	2.132
Totaal langlopende schulden (nog voor meer dan een jaar)	5.151	5.611
<i>Het verloop is als volgt weer te geven</i>		
	2018	2017
	* € 1.000	* € 1.000
Stand per 1 januari	6.062	26.020
Bij: nieuwe leningen	-	2.305
Af: aflossingen	451	22.263
Stand per 31 december	5.611	6.062
Af: aflossingsverplichting komend boekjaar	460	451
Stand langlopende schulden per 31 december	5.151	5.611

Toelichting langlopende schulden (vervolg)

Toelichting in welke mate (het totaal van) de langlopende schulden als langlopend moeten worden beschouwd:

	31-dec-18	31-dec-17
	* € 1.000	* € 1.000
Kortlopend deel van de langlopende schulden (< 1 jr.), aflossingsverplichtingen	460	451
Langlopend deel van de langlopende schulden (> 1 jr.) (balanspost)	5.151	5.611
Hiervan langlopend (> 5 jaar)	3.416	3.749

Toelichting langlopende schulden

Begin januari 2017 zijn de hypothecaire leningen van Rabobank en ING afgelost en zijn de verstrekte zekerheden die met deze leningen samenhangen komen vervallen. Na aflossing van deze leningen resteren de volgende verstrekte zekerheden:

- Bank hypotheek 1e in rang ad € 2.178 op bedrijfspand Meeram Beheer B.V., Laan van de Helende Meesters 431, te Amstelveen

De leaseverplichting betreft de huur van installaties in het kader van de verdere verduurzaming van panden. De boekwaarde van deze activa ultimo 2018 bedraagt € 2,5 miljoen. De looptijd van deze verplichting is 10 tot 15 jaar.

Voor een nadere toelichting op de langlopende schulden wordt verwezen naar bijlage overzicht langlopende schulden. De aflossingsverplichtingen zijn verantwoord onder de kortlopende schulden.

11. Overige kortlopende schulden

De specificatie is als volgt:

	31-dec-18	31-dec-17
	* € 1.000	* € 1.000
Crediteuren	7.681	7.317
Aflossingsverplichtingen langlopende leningen	460	451
Belastingen en sociale premies	3.594	3.855
Schulden terzake pensioenen	583	357
Nog te betalen ORT, bereikbaarheidsdiensten en meerwerk	785	972
Nog te betalen ORT bij vakantie	102	466
Nog te betalen salarissen	1.535	1.752
Vakantiegeld en eindejaarsuitkering	4.747	4.948
Vakantiedagen	5.911	6.077
Nog te betalen kosten	6.012	8.427
Vooruitontvangen opbrengsten	634	574
Subsidies	-	89
Subsidieregeling bekostiging	2.125	1.019
Overige schulden	2.487	2.920
Totaal overige kortlopende schulden	36.656	39.224

Toelichting kortlopende schulden

De afname van de Overige kortlopende schulden hangt vooral samen met de besteding van de in 2017 ontvangen kwaliteit impuls gelden (€ 4,8 miljoen).

Onder de kortlopende schulden is een bedrag opgenomen voor € 1,7 miljoen ten behoeve van de afkoop van 2 huurcontracten. (Ringpark € 1,1 miljoen, en Gloxinia € 0,6 miljoen)

In 2017 is door Stichting Amstelring Groep een bedrag ontvangen inzake incidentele kwaliteitsimpulsmiddelen. Gedurende 2017 is dit bedrag nog niet volledig besteed. De ontvangen middelen zijn geormerkte middelen die in 2018 moeten worden ingezet. Het nog niet bestede bedrag van € 4,8 miljoen is daarom opgenomen onder de Nog te betalen kosten en is in 2018 besteed.

Onder de kortlopende schulden is een reservering voor productierisico's opgenomen van € 2,1 miljoen (2017: € 2,6 miljoen). Deze reservering bestaat uit (verwachte) overschrijdingen van productieafspraken met Zorgkantoren, Zorginstituut Nederland en zorgverzekeraars en daarnaast uit een reservering voor materiële controles door deze partijen.

In 2017 en 2018 is een te hoog voorschot ontvangen van Zorginstituut Nederland inzake ADL. Dit bedrag, groot € 2,1 miljoen zal in 2019 worden terugbetaald.

De kortlopende schulden hebben een looptijd korter dan 1 jaar.

12. Financiële instrumenten

Algemeen

Amstelring maakt in de normale bedrijfsuitoefening gebruik van uiteenlopende financiële instrumenten die de instelling blootstellen aan markt- en/of kredietrisico's. Deze betreffen financiële instrumenten die in de balans zijn opgenomen. Amstelring handelt niet in deze financiële derivaten en heeft procedures en gedragslijnen om de omvang van het kredietrisico bij elke tegenpartij of markt te beperken.

Bij het niet nakomen door een tegenpartij van aan de instellingen verschuldigde betalingen blijven eventuele daaruit voortvloeiende verliezen beperkt tot de marktwaarde van de desbetreffende instrumenten. De contractwaarde of fictieve hoofdsommen van de financiële instrumenten zijn slechts een indicatie van de mate waarin van dergelijke financiële instrumenten gebruik wordt gemaakt en niet van het bedrag van de krediet- of marktrisico's.

Kredietrisico

De vorderingen uit hoofde van handelsdebiteuren zijn voor circa 95% geconcentreerd bij de grote verzekeraars (ZVW dienstverlening) en de gemeenten (WMO dienstverlening). Het maximale bedrag aan kredietrisico bedraagt € 0,2 miljoen, zijnde het bedrag aan vorderingen op particulieren.

Renterisico en kasstroomrisico

Het renterisico is beperkt tot eventuele veranderingen in de marktwaarde van opgenomen en uitgegeven leningen. Bij deze leningen is sprake van een vast rentepercentage over de gehele looptijd. De leningen worden aangehouden tot het einde van de looptijd. De instelling heeft derhalve als beleid om geen afgeleide financiële instrumenten te gebruiken om (tussentijdse) rentefluctuaties te beheersen.

Reële waarde

De reële waarde van de meeste in de balans verantwoorde financiële instrumenten, waaronder vorderingen, liquide middelen en kortlopende schulden, benadert de boekwaarde ervan.

13. Niet in de balans opgenomen regelingen

Gevestigde zekerheden

Stichting Amstelring heeft ter zekerheidstelling een 2-tal bankgaranties afgegeven aan: 1) Beheer Brouwershoff B.V. ter grootte van € 93 en 2) Geesink en Raven ter grootte van € 3.

Ter dekking hiervan is Stichting Amstelring Groep gehouden geld aan te houden op een geblokkeerde rekening, dan wel een minimaal saldo te hebben op de rekening courant rekening. Als waarborg voor de huur Brequetlaan is een geblokkeerde spaarrekening geopend. Het saldo op deze rekening bedraagt € 32.

Verplichtingen uit hoofde van het macrobeheersinstrument

Het macrobeheersinstrument (MBI) kan door de minister van VWS ingezet worden om overschrijdingen van het macrokader zorg terug te vorderen bij instellingen die zorg leveren waarvoor het MBI van toepassing is. Jaarlijks wordt door de Nederlandse Zorgautoriteit (NZa) ambtshalve een mbi-omzetplafond vastgesteld. Tevens wordt door de NZa jaarlijks een omzetplafond per instelling vastgesteld, welke afhankelijk is van de realisatie van het mbi-omzetplafond van alle instellingen gezamenlijk. Deze vaststelling vindt plaats nadat door de Minister van VWS de overschrijding van het mbi-omzetplafond uiterlijk vóór 1 december van het opvolgend jaar is gecommuniceerd. Voor 2018 is het mbi-omzetplafond door de NZa vastgesteld op EUR 21.649,7 miljoen (prijsniveau 2017).

Bij het opstellen van de jaarrekening 2018 bestaat nog geen inzicht in realisatie van het mbi-omzetplafond over 2018. Amstelring is daarom niet in staat een betrouwbare inschatting te maken van de uit het macrobeheersinstrument voortkomende verplichting en deze te kwantificeren. Als gevolg daarvan is deze verplichting niet tot uitdrukking gebracht in de balans van de stichting per 31 december 2018.

Aansprakelijkheid bij fiscale eenheid

Stichting Amstelring Groep staat aan het hoofd van het Amstelring Concern. Dit concern kent een fiscale eenheid voor de omzetbelasting. Op grond van de Invorderingswet zijn Stichting Amstelring en de met haar gevoegde dochteronderneming ieder hoofdelijk aansprakelijk voor ter zake door de combinatie verschuldigde belasting.

Meerjarige financiële verplichtingen

Er zijn langlopende onvoorwaardelijke verplichtingen aangegaan terzake van huur, verbeteren duurzaamheid en leasing. De jaarlijkse verplichting gespecificeerd naar de resterende looptijd van de betreffende onderdelen zijn als volgt:

	< 1 jaar	1 tot 5 jaar	> 5 jaar
	* € 1.000	* € 1.000	* € 1.000
Huurcontracten	9.949	34.121	50.553
Overeenkomst met Consortium inzake verbeteren duurzaamheid	634	2.665	5.374
Leasecontracten (operational)	453	906	-
Stand per 31 december	11.036	37.692	55.927

5.1.6 GECONSOLIDEERD MUTATIEOVERZICHT MATERIELE VASTE ACTIVA EN FINANCIËLE VASTE ACTIVA

Materiële vaste activa

	Bedrijfs- gebouwen en terreinen	Machines en installaties	Andere vaste bedrijfs- middelen, technische en administratieve uitrusting	Materiële vaste bedrijfsactiva in uitvoering en voortuitbetalingen op materiële vaste activa	Niet aan het bedrijfsproces dienstbare materiële activa	Totaal
	* € 1.000	* € 1.000	* € 1.000	* € 1.000	* € 1.000	* € 1.000
Stand per 1 januari 2018						
- aanschafwaarde	93.877	31.360	11.358	1.788	-	138.383
- cumulatieve herwaarderingen	-	-	-	-	-	0
- cumulatieve afschrijvingen	62.169	19.701	8.591	-	-	90.461
Boekwaarde per 1 januari 2018	<u>31.708</u>	<u>11.659</u>	<u>2.767</u>	<u>1.788</u>	<u>-</u>	<u>47.922</u>
Mutaties in het boekjaar						
- investeringen	118	654	936	6.034	-	7.742
- investeringen onderhanden projecten	-	-	-	-	-	-
- herwaarderingen	-	-	-	-	-	-
- afschrijvingen	3.079	1.181	1.075	-	-	5.335
- bijzondere waardeverminderingen	-	-	-	-	-	-
<i>- terugname geheel afgeschreven activa</i>						
.aanschafwaarde	-	-	-	-	-	-
.cumulatieve herwaarderingen	-	-	-	-	-	-
.cumulatieve afschrijvingen	-	-	-	-	-	-
<i>- desinvesteringen</i>						
aanschafwaarde	-	-	12	-	-	12
aanschafwaarde onderhanden projecten	-	-	-	1.708	-	1.708
cumulatieve herwaarderingen	-	-	-	-	-	-
cumulatieve afschrijvingen	-	-	-	-	-	-
per saldo	-	-	12	1.708	-	12
Mutaties in boekwaarde (per saldo)	<u>2.961-</u>	<u>527-</u>	<u>151-</u>	<u>4.326</u>	<u>-</u>	<u>687</u>
Stand per 31 december 2018						
- aanschafwaarde	93.995	32.014	12.282	6.114	-	144.405
- cumulatieve herwaarderingen	-	-	-	-	-	-
- cumulatieve afschrijvingen	65.248	20.882	9.666	-	-	95.796
Boekwaarde per 31 december 2018	<u>28.747</u>	<u>11.132</u>	<u>2.616</u>	<u>6.114</u>	<u>-</u>	<u>48.609</u>

Afschrijvingspercentage

2% - 10%

5% - 20%

10% - 50%

nvt

Jaarrekening 2018

5.1.6 GECONSOLIDEERD MUTATIEOVERZICHT MATERIELE VASTE ACTIVA EN FINANCIËLE VASTE ACTIVA

Financiële vaste activa

	Deelnemingen in groepsmaat- schappijen	Overige deelnemingen	Vorderingen op groepsmaat- schappijen	Vorderingen op participanten en op maatschappij- en waarin wordt deelgenomen (overige deelnemingen)	Overige effecten	Vordering op grond van compensa- tieregeling	Overige vorderingen	Totaal
Boekwaarde per 1 januari 2018	-	-	-	-	-	-	150	150
Kapitaalstortingen / verkoop effecten	-	-	-	-	-	-	-	-
Resultaat deelnemingen	-	-	-	-	-	-	-	-
Ontvangen dividend	-	-	-	-	-	-	-	-
Verstreckte leningen / verkregen effecten	-	-	-	-	-	-	-	-
Ontvangen dividend / aflossing leningen	-	-	-	-	-	-	69-	69-
(Terugname) waardeverminderingen	-	-	-	-	-	-	-	-
Amortisatie (dis)agio naar voorziening	-	-	-	-	-	-	-	-
Boekwaarde per 31 december 2018	-	-	-	-	-	-	81	81

5.1.7 Overzicht langlopende schulden ultimo 2018

Leninggever	Datum	Hoofdsom	Totale looptijd	Soort lening	Werkelijke rente	Restschuld 31 december 2017	Nieuwe leningen in 2018	Aflossing in 2018	Rest-schuld 31 december 2018	Restschuld over 5 jaar	Aflossingswijze	Aflossing 2019	Gestelde zekerheden
		* € 1.000			%	* € 1.000	* € 1.000	* € 1.000	* € 1.000	* € 1.000		* € 1.000	
BNG	1998	1.361	52		7,15%	818	-	27	791	656	Lineair	27	Garantie Gemeente Haarlemmermeer
BNG	1994	454	40		7,50%	190	-	12	178	118	Lineair	12	Garantie Gemeente Haarlemmermeer
WSB	1996	1.818	50		6,71%	1.054	-	36	1.018	838	Lineair	36	Garantie Gemeente Haarlemmermeer
BNG	1993	689	27		4,32%	74	-	26	48	-	Lineair	26	Garantie Gemeente Haarlemmermeer
BNG	2003	2.178	20		5,10%	653	-	109	544	-	Lineair	109	1e hypotheek
Fontis Vitaal	1-jun-14	1.500	10	Geldlening	3,00%	1.050	-	150	900	150	Lineair	150	
Lease consortium	1-jan-17	440	10		11,04%	414	-	29	385	232	Overige	29	Geen
Lease consortium	1-jan-17	587	15		10,64%	569	-	19	550	449	Overige	19	Geen
Lease consortium	1-jan-17	518	14		11,20%	501	-	19	482	383	Overige	19	Geen
Lease consortium	1-jan-17	760	15		11,45%	739	-	24	715	590	Overige	24	Geen
Totaal						6.062	-	451	5.611	3.416		451	

5.1.8 TOELICHTING OP DE GECONSOLIDEERDE RESULTATENREKENING

BATEN

14. Opbrengsten zorgprestaties

De specificatie is als volgt:

	<u>2018</u>	<u>2017</u>
	* € 1.000	* € 1.000
Wettelijk budget voor aanvaardbare kosten Wlz-zorg (exclusief subsidies)	145.397	138.331
Opbrengsten zorgverzekeringswet (Wijkverpleging, exclusief subsidies)	22.472	24.868
Opbrengsten GRZ (zorgverzekeringswet, exclusief subsidies)	12.722	12.123
Opbrengsten WMO	12.474	13.453
Overige zorgprestaties	9.168	7.932
Totaal	<u>202.233</u>	<u>196.707</u>

Toelichting opbrengsten zorgprestaties

Wettelijk budget voor aanvaardbare kosten Wlz-zorg (exclusief subsidies)

De toename van het wettelijk budget hangt vooral samen met de kwaliteitsimpuls middelen en indexatie van tarieven.

Opbrengsten WMO

In 2018 is de omzet WMO afgenomen met € 1 miljoen. De oorzaak hiervan vloeit voort uit het afstoten van de volledige huishoudelijke hulp per eind maart 2017.

In de post 'Opbrengsten WMO' over het boekjaar 2018 is een opbrengst ad € 5.106 opgenomen inzake Beschermd Wonen Amsterdam (2017: € 4.915).

Overige zorgprestaties

De overige zorgprestaties bestaan vooral uit opbrengsten Eerstelijns Verblijf en ADL opbrengsten vanuit Zorginstituut Nederland

15. Subsidies (exclusief WMO en Jeugdwet)

De specificatie is als volgt:

	<u>2018</u>	<u>2017</u>
	* € 1.000	* € 1.000
Overige subsidies, waaronder loonkostensubsidies en EU-subsidies	2.642	2.851
Totaal	<u>2.642</u>	<u>2.851</u>

Toelichting subsidies

De opbrengsten uit subsidies bestaan vooral uit subsidie vanuit het Stagefonds en vanuit diverse gemeente inzake mantelzorg.

16. Overige bedrijfsopbrengsten

De specificatie is als volgt:

	2018	2017
	* € 1.000	* € 1.000
Opbrengsten verhuur	1.444	1.723
Opbrengsten maaltijden, winkel en bar	1.167	1.084
Opbrengsten uitleen personeel	1.183	1.075
Overige opbrengsten	2.820	5.871
Totaal	6.614	9.753

Toelichting overige bedrijfsopbrengsten

Daling van de overige opbrengsten komt voort uit de verkoopopbrengst van Huishoudelijke Hulp activiteiten in 2017, met een effect van € 1,4 miljoen. Daarnaast is de regeling Zorginfrastructuur per 1-1-2018 komen te vervallen, wat een negatieve impact heeft van € 0,6 miljoen.

17. Personeelskosten

De specificatie is als volgt:

	2018	2017
	* € 1.000	* € 1.000
Lonen en salarissen	82.507	83.602
Sociale lasten	19.157	19.263
Pensioenpremies	8.409	8.423
Andere personeelskosten	2.148	3.946
Overige brutocomponenten	26.130	25.313
Subtotaal	138.351	140.547
Personeel niet in loondienst	14.565	11.831
Totaal personeelskosten	152.916	152.378
Aantal personeelsleden (in FTE's) per 31-12:	2.584	2.652

Toelichting personeelskosten

De afname van de personeelskosten van medewerkers in loondienst hangt samen met de verkoop van de Huishoudelijke Hulp activiteiten gedurende 2017. Door de kwaliteitsmiddelen die in 2018 zijn ingezet, is het aantal FTE voor de intramurale V&V zorg toegenomen. Daarnaast is sprake van een toename van de inzet van Personeel niet in loondienst.

18. Afschrijvingen op materiële vaste activa en financiële vaste activa

<i>De specificatie is als volgt:</i>	<u>2018</u> * € 1.000	<u>2017</u> * € 1.000
Afschrijvingen:		
- Materiële vaste activa	5.335	5.049
- Financiële vaste activa (afwikkeling boekwaardecompensatie)	-	758
Totaal afschrijvingen	<u>5.335</u>	<u>5.807</u>

Toelichting Afschrijvingen op materiële en financiële vaste activa

De toename van de afschrijvingen op Materiële vaste activa hangt samen met de afschrijvingen op nieuwe investeringen. De afschrijvingen van Financiële vaste activa hebben betrekking op de afschrijving uit hoofde van de boekwaardecompensatie

19. Bijzondere waardevermindering vaste activa

<i>De specificatie is als volgt:</i>	<u>2018</u> * € 1.000	<u>2017</u> * € 1.000
Bijzondere waardeverminderingen van:		
- Materiële vaste activa	-	-
Totaal bijzondere waardeverminderingen van vaste activa	<u>-</u>	<u>-</u>

Toelichting Bijzondere waardevermindering vaste activa

In het verleden is een afwaardering gedaan op vaste activa van € 4,1 miljoen. De actualisatie van de bedrijfswaardeberekening leidt niet tot aanpassingen van deze afwaardering. Zie ook de toelichting op de materiële vaste activa in toelichting 1.

20. Overige bedrijfskosten

<i>De specificatie is als volgt:</i>	<u>2018</u> * € 1.000	<u>2017</u> * € 1.000
Voedingsmiddelen	7.200	6.982
Hotelmatige kosten	5.497	5.726
Algemene kosten	11.551	12.256
Patiënt- en bewonersgebonden kosten	6.062	5.383
Onderhoud en energiekosten:		
- Onderhoud	3.420	3.122
- Energiekosten gas	1.643	1.626
- Energiekosten stroom	843	1.002
- Energie transport en overig	610	685
Subtotaal	<u>6.516</u>	<u>6.435</u>
Huur en leasing	15.601	13.677
Dotaties en vrijval voorzieningen	748-	78-
Totaal overige bedrijfskosten	<u>51.680</u>	<u>50.381</u>

21. Financiële baten en lasten

De specificatie is als volgt:

	<u>2018</u>	<u>2017</u>
	* € 1.000	* € 1.000
Rentebaten	8	121
Resultaat deelnemingen	-	-
Subtotaal financiële baten	<u>8</u>	<u>121</u>
Rente Langlopende schulden	400-	430-
Waarde vermindering FVA	-	-
Rente Kortlopende schulden	-	-
Subtotaal rentelasten	<u>400-</u>	<u>430-</u>
Overige mutaties:		
Totaal financiële baten en lasten	<u><u>392-</u></u>	<u><u>309-</u></u>

Toelichting financiële baten en lasten

De financiële baten en lasten nemen toe als gevolg van afgenomen rente baten. De oorzaak is te vinden in de opbrengst van de verkoop van de aandelen Gerimedica van € 0,1 miljoen in 2017.

22. Vennootschapsbelasting

De specificatie is als volgt:

	<u>2018</u>	<u>2017</u>
	* € 1.000	* € 1.000
Vennootschapsbelasting	49-	52-
Totaal belastingen	<u>49-</u>	<u>52-</u>

23. Honoraria onafhankelijke accountant

De honoraria van de accountant over 2018 zijn als volgt:

	<u>2018</u>	<u>2017</u>
	* € 1.000	* € 1.000
1 Controle van de jaarrekening	238	255
2 Overige controlewerkzaamheden	63	76
3 Fiscale advisering	-	-
4 Niet-controlediensten	80	100
Totaal honoraria accountant	<u>381</u>	<u>431</u>

24. Transacties met verbonden partijen

Van transacties met verbonden partijen is sprake wanneer een relatie bestaat tussen de instelling, haar deelnemingen en hun bestuurders en leidinggevende functionarissen. Er hebben zich geen transacties met verbonden partijen voorgedaan op niet-zakelijke grondslag.

De bezoldiging van de bestuurders en toezichthouders is opgenomen onder punt 25.

25. WNT-VERANTWOORDING 2018 Stichting Amstelring Groep

Per 1 januari 2013 is de Wet normering topinkomens (WNT) in werking getreden. De WNT is van toepassing op Stichting Amstelring Groep. Het voor Stichting Amstelring Groep toepasselijke bezoldigingsmaximum is in 2018 € 189.000 (klasse V).

Bezoldiging topfunctionarissen**1a. Leidinggevende topfunctionarissen en gewezen topfunctionarissen met dienstbetrekking. Tevens leidinggevende topfunctionarissen zonder dienstbetrekking vanaf de 13^e maand van de functievulling**

bedragen x € 1	E.J. Hisgen	I. Borghuis	I. van der Klei
Functiegegevens	Voorzitter Raad van Bestuur	Raad van Bestuur	Raad van Bestuur
Aanvang en einde functievulling in 2018	1/1 - 31/12	1/1 - 31/12	1/1 - 31/12
Omvang dienstverband (in fte)	1,0	1,0	1,0
Gewezen topfunctionaris?	nee	nee	nee
Dienstbetrekking?	ja	ja	ja
Bezoldiging			
Beloning plus belastbare onkostenvergoeding	167.904	163.213	163.214
Beloningen betaalbaar op termijn	11.426	11.411	11.411
<i>Subtotaal</i>	179.330	174.624	174.625
Individueel toepasselijke bezoldigingsmaximum	189.000	189.000	189.000
-/- Onverschuldigd betaald en nog niet terugontvangen bedrag	n.v.t.	n.v.t.	n.v.t.
Totale bezoldiging 2018	179.330	174.624	174.625
Reden waarom de overschrijding al dan niet is toegestaan	nvt	nvt	nvt
Toelichting op de vordering wegens onverschuldigde betaling	nvt	nvt	nvt
Gegevens 2017			
Aanvang en einde functievulling in 2017	1/1 - 31/12	1/1 - 31/12	1/1 - 31/12
Omvang dienstverband 2017 (in fte)	1,0	1,0	1,0
Bezoldiging			
Beloning plus belastbare onkostenvergoeding	160.514	156.022	156.022
Beloningen betaalbaar op termijn	11.083	11.073	11.073
<i>Subtotaal</i>	171.597	167.095	167.095
Individueel toepasselijke bezoldigingsmaximum	181.000	181.000	181.000
Totale bezoldiging 2017	171.597	167.095	167.095

1b. Toezichthoudende topfunctionarissen

bedragen x € 1	J.J.A.H. Klein Breteler	A.C.S. Atzema	F.S.A. Verhoef	L.D.P. Lombaers
Functiegegevens	Voorzitter Raad van Toezicht	Vice voorzitter Raad van Toezicht	Lid Raad van Toezicht	Lid Raad van Toezicht
Aanvang en einde functievervulling in 2018	1/1 - 31/12	1/1 - 31/12	1/1 - 31/12	1/1 - 31/12
Bezoldiging				
Totale bezoldiging	20.400	14.200	14.200	14.200
Individueel toepasselijke bezoldigingsmaximum	28.350	18.900	18.900	18.900
-/- Onverschuldigd betaald en nog niet terugontvangen bedrag	n.v.t.	n.v.t.	n.v.t.	n.v.t.
Reden waarom de overschrijding al dan niet is toegestaan	n.v.t.	n.v.t.	n.v.t.	n.v.t.
Toelichting op de vordering wegens onverschuldigde betaling	n.v.t.	n.v.t.	n.v.t.	n.v.t.
Gegevens 2017				
Aanvang en einde functievervulling in 2017	1/1 - 31/12	1/1 - 31/12	1/1 - 31/12	1/1 - 31/12
Bezoldiging				
Totale bezoldiging	19.500	13.500	13.500	13.500
Individueel toepasselijke bezoldigingsmaximum	27.150	18.100	18.100	18.100

bedragen x € 1	A.M. van Dalen	R.A.J. Muijsers	P.B. Lalleman
Functiegegevens	Lid Raad van Toezicht	Lid Raad van Toezicht	Lid Raad van Toezicht
Aanvang en einde functievervulling in 2018	1/8 - 31/12	1/8 - 31/12	1/8 - 31/12
Bezoldiging			
Totale bezoldiging	5.883	5.917	5.917
Individueel toepasselijke bezoldigingsmaximum	7.922	7.922	7.922
-/- Onverschuldigd betaald en nog niet terugontvangen bedrag	n.v.t.	n.v.t.	n.v.t.
Reden waarom de overschrijding al dan niet is toegestaan	n.v.t.	n.v.t.	n.v.t.
Toelichting op de vordering wegens onverschuldigde betaling	n.v.t.	n.v.t.	n.v.t.
Gegevens 2017			
Aanvang en einde functievervulling in 2017	n.v.t.	n.v.t.	n.v.t.
Bezoldiging			
Totale bezoldiging	n.v.t.	n.v.t.	n.v.t.
Individueel toepasselijke bezoldigingsmaximum	n.v.t.	n.v.t.	n.v.t.

Overige rapportageverplichtingen op grond van de WNT

Naast de hierboven vermelde topfunctionarissen zijn er geen overige functionarissen met dienstbetrekking die in 2018 een bezoldiging boven het individuele WNT-maximum hebben ontvangen.

5.1.9 ENKELVOUDIGE BALANS PER 31 DECEMBER 2018
(na resultaatbestemming)

	<u>Ref.</u>	<u>31-dec-18</u> * € 1.000	<u>31-dec-17</u> * € 1.000
ACTIVA			
Vaste activa			
Materiële vaste activa	1	45.964	45.219
Financiële vaste activa	2	3.966	3.945
Totaal vaste activa		<u>49.930</u>	<u>49.164</u>
Vlottende activa			
Onderhanden werk DBC's Geriatriscche Revalidatie Zorg	3	2.245	2.066
Vorderingen uit hoofde van bekostiging	4	363	278
Debiteuren en overige vorderingen	5	9.906	7.094
Liquide middelen	6	16.748	24.302
Totaal vlottende activa		<u>29.262</u>	<u>33.740</u>
Totaal activa		<u><u>79.192</u></u>	<u><u>82.904</u></u>
PASSIVA			
Eigen vermogen			
Kapitaal	7	1.042	1.042
Bestemmingsfondsen		28.064	27.144
Algemene en overige reserves		9.451	9.253
Totaal eigen vermogen		<u>38.557</u>	<u>37.439</u>
Vorzieningen	8	3.981	5.460
Langlopende schulden (nog voor meer dan een jaar)	9	5.151	5.611
Kortlopende schulden (ten hoogste 1 jaar)			
Schulden uit hoofde van bekostiging	4	285	681
Overige kortlopende schulden	10	31.217	33.713
Totaal passiva		<u><u>79.192</u></u>	<u><u>82.904</u></u>

5.1.10 ENKELVOUDIGE RESULTATENREKENING OVER 2018

	<u>Ref.</u>	<u>2018</u> * € 1.000	<u>2017</u> * € 1.000
BEDRIJFSOPBRENGSTEN			
Opbrengsten zorgprestaties	13	172.620	164.383
Subsidies (exclusief WMO en Jeugdwet)	14	2.401	2.593
Overige bedrijfsopbrengsten	15	5.745	7.314
Som der bedrijfsopbrengsten		<u>180.766</u>	<u>174.290</u>
BEDRIJFSLASTEN			
Personeelskosten	16	124.979	121.420
Afschrijvingen op materiële vaste activa en financiële vaste activa	17	5.251	5.645
Bijzondere waardevermindering vaste activa	18	-	-
Overige bedrijfskosten	19	48.336	46.045
Som der bedrijfslasten		<u>178.566</u>	<u>173.110</u>
BEDRIJFSRESULTAAT		2.200	1.180
Financiële baten en lasten	20	1.082-	796-
RESULTAAT BOEKJAAR		<u>1.118</u>	<u>384</u>
RESULTAATBESTEMMING			
<i>Het resultaat is als volgt verdeeld:</i>		<u>2018</u> * € 1.000	<u>2017</u> * € 1.000
Toevoeging/(onttrekking):			
Bestemmingsfonds aanvaardbare kosten		920	105
Algemene reserves		<u>198</u>	<u>279</u>
		<u>1.118</u>	<u>384</u>

5.1.11 GRONDSLAGEN VAN WAARDERING EN RESULTAATBEPALING ENKELVOUDIGE JAARREKENING

5.1.11.1 Algemeen

De grondslagen van waardering en van resultaatbepaling voor de enkelvoudige jaarrekening en de geconsolideerde jaarrekening zijn gelijk. Deelnemingen in groepsmaatschappijen worden gewaardeerd volgens de nettovermogenswaarde in overeenstemming met paragraaf 5.1.4 van de geconsolideerde jaarrekening.

Voor de grondslagen van de waardering van activa en passiva en voor de bepaling van het resultaat wordt verwezen naar de toelichting op de grondslagen voor waardering en resultaatbepaling in de geconsolideerde jaarrekening.

5.1.12 TOELICHTING OP DE ENKELVOUDIGE BALANS

Voor zover posten uit de enkelvoudige balans niet afwijken van de geconsolideerde balans zijn deze hierna niet nader toegelicht en wordt verwezen naar de toelichting op de geconsolideerde balans.

ACTIVA**1. Materiële vaste activa**

De specificatie is als volgt:

	31-dec-18	31-dec-17
	* € 1.000	* € 1.000
Bedrijfsgebouwen en terreinen	26.178	29.077
Machines en installaties	11.099	11.604
Andere vaste bedrijfsmiddelen, technische en administratieve uitrusting	2.611	2.750
Materiële vaste bedrijfsactiva in uitvoering en vooruitbetalingen op materiële vaste activa	6.076	1.788

Totaal materiële vaste activa

45.964 **45.219**

Het verloop van de materiële activa in het verslagjaar is als volgt weer te geven:

	2018	2017
	* € 1.000	* € 1.000
Boekwaarde per 1 januari	45.219	43.209
Bij: investeringen	7.704	11.912
Af: afschrijvingen	5.251	4.887
Af: bijzondere waardevermindering	-	-
Af: desinvesteringen	5.996	4.999
Mutatie onderhanden projecten	4.288	16-

Boekwaarde per 31 december

45.964 **45.219**

Aanschafwaarde

137.647 131.651

Cumulatieve afschrijvingen

87.572 82.321

Bijzondere waardevermindering

4.111 4.111

Toelichting materiële vaste activa

Voor een nadere specificatie van het verloop van de materiële vaste activa per activagroep wordt verwezen naar het mutatie overzicht onder 5.1.13. Onder de materiële vaste activa is boekwaarde van € 2,6 miljoen opgenomen waarvan Amstelring alleen het economisch eigendom heeft. Het juridisch eigendom ligt voor deze activa bij de verhuurder.

2. Financiële vaste activa

De specificatie is als volgt:

	31-dec-18	31-dec-17
	* € 1.000	* € 1.000
Deelnemingen in groeps- en dochtermaatschappijen	2.938	2.739
Vorderingen op groeps- en dochtermaatschappijen	947	1.056
Compensatieregeling leegstand/spoekgebouwen	0	0
Compensatieregeling asbestsanering	0	0
Overige vorderingen	81	150

Totaal financiële vaste activa

3.966 **3.945**

Het verloop van de financiële vaste activa is als volgt:

	2018	2017
	* € 1.000	* € 1.000
Boekwaarde per 1 januari	3.945	4.637
Resultaat deelnemingen	198	200
Verkochte belangen	0	-24
Ontvangen dividend	0	0
Verstreckte leningen / verkregen effecten	0	100
Ontvangen dividend / aflossing leningen	-177	-109
(Terugname) waardeverminderingen	0	0
Ontvangen compensatieregeling	0	-757
Naar voorziening deelneming	0	-102

Boekwaarde per 31 december

3.966 **3.945**

Toelichting op belangen in andere rechtspersonen of vennootschappen

Naam, rechtsvorm en woonplaats	Verschaft kapitaal * € 1.000	Kapitaal belang %	Eigen vermogen * € 1.000	Resultaat * € 1.000
Rechtstreekse kapitaalbelangen ≥ 20%:				
Huishoudelijke Hulp Amstelring Groep B.V.	18	100%	2.918-	-100
Thuiszorg Amstelring Groep B.V.	18	100%	3.043-	-822
Flexira B.V.	18	100%	625	18
Meeram Beheer B.V.	18	100%	2.314	180

Toelichting financiële vaste activaNadere specificaties

Voor een nadere specificatie van het verloop van de financiële vaste activa per activagroep wordt verwezen naar het mutatie overzicht onder 5.1.13.

3. Onderhanden werk DBC's Geriatrische Revalidatie Zorg

	31-dec-18 * € 1.000	31-dec-17 * € 1.000
Onderhanden werk DBC's	2.296	2.096
Af: voorziening onderhanden werk	51-	30-
Af: ontvangen voorschotten	-	-
	2.245	2.066

De specificatie per categorie DBC's / DBC Zorgproducten is als volgt weer te geven:

Stroom DBC's / DBC Zorgproducten	Gerealiseerde kosten en toegerekende winst * € 1.000	Af: verwerkte verliezen * € 1.000	Af: ontvangen voorschotten * € 1.000	Saldo per 31 december 2018 * € 1.000
Zorgverzekeraar: Zilveren Kruis	1.346	-	-	1.346
Zorgverzekeraar: Zorg & Zekerheid	407	-	-	407
Zorgverzekeraar: CZ	201	51	-	150
Zorgverzekeraar: VGZ	139	-	-	139
Zorgverzekeraar: Menzis	157	-	-	157
Zorgverzekeraar: DSW	39	-	-	39
Totaal (onderhanden werk)	2.296	51	-	2.245

4. Vorderingen en schulden uit hoofde van bekostiging

	31-dec-18 * € 1.000	31-dec-17 * € 1.000
Vorderingen uit hoofde van bekostiging		
Vorderingen uit hoofde van financieringstekort	363	278
Schulden uit hoofde van financieringoverschot	285-	681-
Totale vorderingen / schulden uit hoofde van bekostiging	78	403-

Specificatie vorderingen en schulden uit hoofde van financieringstekort resp. financieringsoverschot

	t/m 2015	2016	2017	2018	totaal
	* € 1.000	* € 1.000	* € 1.000	* € 1.000	* € 1.000
Saldo per 1 januari	-	-	403-	-	403-
Financieringsverschil boekjaar	-	-	-	125	125
Correcties voorgaande jaren	-	-	-	-	-
Betalingen/ontvangsten	-	-	356	-	356
Subtotaal mutatie boekjaar	-	-	356	125	481
Saldo per 31 december	-	-	47-	125	78

Stadium van vaststelling (per erkenning):	t/m 2014	2015	2016	2017
300 - 0999	c	c	c	a
300 - 1222	c	c	c	a
300 - 1223	c	c	c	a
300 - 2000	c	c	nvt	nvt

a= interne berekening

b= overeenstemming met de zorgkantoren

c= definitieve vaststelling NZa

Waarvan gepresenteerd als:

- schulden uit hoofde van financieringsoverschot
- vorderingen uit hoofde van financieringstekort

	31-dec-18	31-dec-17
	* € 1.000	* € 1.000
	285-	681-
	363	278
	78	403-

Specificatie financieringsverschil in het boekjaar

	2018	2017
	* € 1.000	* € 1.000
Opbrengst uit gebudgetteerde zorgprestaties	140.712	143.092
Af: ontvangen voorschotten	140.587	143.495
Totaal financieringsverschil	125	403-

5. Overige vorderingen*De specificatie is als volgt:*

	31-dec-18	31-dec-17
	* € 1.000	* € 1.000
Debiteuren	3.095	2.587
Nog te factureren omzet DBC's - Geriatrische Revalidatie Zorg	818	1.455
Nog te factureren ZorgVerzekeringsWet	306	680
Nog te factureren omzet WMO	1.441	886
Nog te factureren omzet Overige zorgprestaties	474	-
<i>Vorderingen op groepsmaatschappijen:</i>		
Rekening courant: Thuiszorg Amstelring Groep B.V.	11	-
Huishoudelijke Hulp Amstelring Groep B.V.	22	166
Flexira B.V.	765	-
Aflossingsverplichting lening u/g	109	109
<i>Overige vorderingen</i>		
Subsidiereregelingen bekostiging	44	110
Subsides overig	171	
Nog te ontvangen bedragen:	2.637	1.014
Overlopende activa	13	87
Totaal overige vorderingen	<u>9.906</u>	<u>7.094</u>

6. Liquide middelen*De specificatie is als volgt:*

	31-dec-18	31-dec-17
	* € 1.000	* € 1.000
Bankrekeningen	16.734	24.267
Kassen	14	35
	<u>16.748</u>	<u>24.302</u>

5.1.12 TOELICHTING OP DE ENKELVOUDIGE BALANS**PASSIVA****7. Eigen vermogen***Het eigen vermogen bestaat uit de volgende componenten:*

	31-dec-18	31-dec-17
	* € 1.000	* € 1.000
Kapitaal	1.042	1.042
Bestemmingsfondsen	28.064	27.144
Algemene en overige reserves	9.451	9.253
Totaal eigen vermogen	<u>38.557</u>	<u>37.439</u>

Kapitaal*Het verloop is als volgt weer te geven:*

	Saldo per	Resultaat-	Overige	Saldo per
	1-jan-2018	bestemming	mutaties	31-dec-18
	* € 1.000	* € 1.000	* € 1.000	* € 1.000
Kapitaal	1.042	-	-	1.042
Totaal kapitaal	<u>1.042</u>	<u>-</u>	<u>-</u>	<u>1.042</u>

Bestemmingsfondsen

<i>Het verloop is als volgt weer te geven:</i>	Saldo per 1-jan-2018	Resultaat- bestemming	Overige mutaties	Saldo per 31-dec-18
	* € 1.000	* € 1.000	* € 1.000	* € 1.000
Bestemmingsfonds Aanvaardbare Kosten	27.144	920	-	28.064
Totaal bestemmingsfondsen	<u>27.144</u>	<u>920</u>	<u>-</u>	<u>28.064</u>

Algemene en overige reserves

<i>Het verloop is als volgt weer te geven:</i>	Saldo per 1-jan-2018	Resultaat- bestemming	Overige mutaties	Saldo per 31-dec-18
	* € 1.000	* € 1.000	* € 1.000	* € 1.000
Algemene Reserves	9.253	198	-	9.451
Totaal algemene en overige reserves	<u>9.253</u>	<u>198</u>	<u>-</u>	<u>9.451</u>

Specificatie aansluiting geconsolideerd - enkelvoudig vermogen 31 december 2018 en resultaat over 2018

<i>De specificatie is als volgt :</i>	Eigen vermogen	Resultaat 2018
	* € 1.000	* € 1.000
Geconsolideerd vermogen/netto-resultaat (na belastingen)	38.558	1.118
Totaal geconsolideerd eigen vermogen en resultaat	<u>38.557</u>	<u>1.118</u>

8. Voorzieningen

<i>Het verloop is als volgt weer te geven:</i>	Saldo per 1-jan-2018	Dotatie	Onttrekking	Vrijval	Saldo per 31-dec-18
	* € 1.000	* € 1.000	* € 1.000	* € 1.000	* € 1.000
Reorganisatie	1.738	26	507	170	1.087
Jubilea	527	111	94	-	544
Langdurig Zieken	1.784	1.013	807	-	1.990
Deelneming Thuiszorg Amstelring Groep BV	937	-	-	937	-
Eigen risico WGA	-	290	-	-	290
Verlieslatend huurcontract	474	34	438	-	70
Totaal voorzieningen	<u>5.460</u>	<u>1.474</u>	<u>1.846</u>	<u>1.107</u>	<u>3.981</u>

Toelichting in welke mate (het totaal van) de voorzieningen als langlopend moeten worden beschouwd:

	31-dec-18
	* € 1.000
Kortlopend deel van de voorzieningen (< 1 jr.)	2.085
Langlopend deel van de voorzieningen (> 1 jr.)	1.895
Hiervan langlopend (> 5 jaar)	109

Toelichting voorzieningen

Voor een toelichting op de voorzieningen wordt verwezen naar de toelichting op de voorzieningen bij de geconsolideerde jaarrekening. De voorziening voor deelnemingen heeft betrekking op de deelnemingen van Amstelring met een negatief eigen vermogen.

9. Langlopende schulden (nog voor meer dan een jaar)*De specificatie is als volgt:*

	31-dec-18	31-dec-17
	* € 1.000	* € 1.000
Schulden aan banken	3.119	3.479
Leaseverplichting	2.032	2.132
Totaal langlopende schulden (nog voor meer dan een jaar)	5.151	5.611

Het verloop van de langlopende schulden is als volgt weer te geven:

	2018	2017
	* € 1.000	* € 1.000
Stand per 1 januari	6.062	26.020
Af: aflossingen	451	22.263
Bij: nieuw opgenomen leningen	-	2.305
Stand per 31 december	5.611	6.062
Af: aflossingsverplichting komend boekjaar	460	451
Stand langlopende schulden per 31 december	5.151	5.611

Toelichting in welke mate (het totaal van) de langlopende schulden als langlopend moeten worden beschouwd:

	31-dec-18	31-dec-17
	* € 1.000	* € 1.000
Kortlopend deel van de langlopende schulden (< 1 jr.), aflossingsverplichtingen	460	451
Langlopend deel van de langlopende schulden (> 1 jr.) (balanspost)	5.151	5.611
Hiervan langlopend (> 5 jaar)	3.416	3.749

10. Overige kortlopende schulden*De specificatie is als volgt:*

	31-dec-18	31-dec-17
	* € 1.000	* € 1.000
Crediteuren	6.098	5.987
Aflossingsverplichtingen langlopende leningen	460	451
Belastingen en sociale premies	2.398	2.868
Schulden terzake pensioenen	342	357
Nog te betalen salarissen	963	1.007
Vakantiegeld en eindejaarsuitkering	3.596	3.794
Vakantiedagen	4.347	4.470
Nog te betalen ORT	785	972
Nog te betalen ORT bij Vakantie	102	466
Nog te betalen kosten	4.908	7.635
Subsidies	0-	89
Subsidieregeling bekostiging	2.125	1.019
Vooruitontvangen opbrengsten	587	536
Overige schulden	2.492	2.929
<i>Schulden op groepsmaatschappijen</i>		
Thuiszorg Amstelring Groep B.V.	747	384
Flexira B.V.	1.267	749
Totaal overige kortlopende schulden	31.217	33.713

11. Financiële instrumenten

Algemeen

Amstelring maakt in de normale bedrijfsuitoefening gebruik van uiteenlopende financiële instrumenten die de instelling blootstellen aan markt- en/of kredietrisico's. Deze betreffen financiële instrumenten die in de balans zijn opgenomen. Amstelring handelt niet in deze financiële derivaten en heeft procedures en gedragslijnen om de omvang van het kredietrisico bij elke tegenpartij of markt te beperken.

Bij het niet nakomen door een tegenpartij van aan de instellingen verschuldigde betalingen blijven eventuele daaruit voortvloeiende verliezen beperkt tot de marktwaarde van de desbetreffende instrumenten.

De contractwaarde of fictieve hoofdsommen van de financiële instrumenten zijn slechts een indicatie van de mate waarin van dergelijke financiële instrumenten gebruik wordt gemaakt en niet van het bedrag van de krediet- of marktrisico's.

Kredietrisico

De vorderingen uit hoofde van handelsdebiteuren zijn voor circa 95% geconcentreerd bij de grote verzekeraars (ZVW dienstverlening) en de gemeenten (WMO dienstverlening). Het maximale bedrag aan kredietrisico bedraagt € 0,2 miljoen, zijnde het bedrag aan vorderingen op de particulieren.

Renterisico en kasstroomrisico

Het renterisico is beperkt tot eventuele veranderingen in de marktwaarde van opgenomen en uitgegeven leningen. Bij deze leningen is sprake van een vast rentepercentage over de gehele looptijd. De leningen worden aangehouden tot het einde van de looptijd. De instelling heeft derhalve als beleid om geen afgeleide financiële instrumenten te gebruiken om (tussentijdse) rentefluctuaties te beheersen.

Reële waarde

De reële waarde van de meeste in de balans verantwoorde financiële instrumenten, waaronder vorderingen, liquide middelen en kortlopende schulden, benadert de boekwaarde ervan.

12. Niet in de balans opgenomen regelingen

Gevestigde zekerheden

Stichting Amstelring Groep heeft ter zekerheidstelling een 2-tal bankgaranties afgegeven aan: 1) Beheer Brouwershoff B.V. ter grootte van € 93 en 2) Geesink en Raven ter grootte van € 3.

Ter dekking hiervan is Stichting Amstelring Groep gehouden geld aan te houden op een geblokkeerde rekening, dan wel een minimaal saldo te hebben op de rekening courant rekening. Als waarborg voor de huur Brequetlaan is een geblokkeerde spaarrekening geopend. Het saldo op deze rekening bedraagt € 32.

Verstreckte zekerheden

Stichting Amstelring Groep heeft verklaard om Thuiszorg Amstelring Groep B.V. in ieder geval tot en met juni 2019 financieel te ondersteunen indien dit noodzakelijk is.

Verplichtingen uit hoofde van het macrobeheersinstrument

Het macrobeheersinstrument (MBI) kan door de minister van VWS ingezet worden om overschrijdingen van het macrokader zorg terug te vorderen bij instellingen die zorg leveren waarvoor het MBI van toepassing is. Jaarlijks wordt door de Nederlandse Zorgautoriteit (NZa) ambtshalve een mbi-omzetplafond vastgesteld. Tevens wordt door de NZa jaarlijks een omzetplafond per instelling vastgesteld, welke afhankelijk is van de realisatie van het mbi-omzetplafond van alle instellingen gezamenlijk. Deze vaststelling vindt plaats nadat door de Minister van VWS de overschrijding van het mbi-omzetplafond uiterlijk vóór 1 december van het opvolgend jaar is gecommuniceerd.

Bij het opstellen van de jaarrekening 2018 bestaat nog geen inzicht in realisatie van het mbi-omzetplafond over 2018. Amstelring is daarom niet in staat een betrouwbare inschatting te maken van de uit het macrobeheersinstrument voortkomende verplichting en deze te kwantificeren. Als gevolg daarvan is deze verplichting niet tot uitdrukking gebracht in de balans van de stichting per 31 december 2018.

Meerjarige financiële verplichtingen

Er zijn langlopende onvoorwaardelijke verplichtingen aangegaan terzake van huur, verbeteren duurzaamheid en leasing. De jaarlijkse verplichting gespecificeerd naar de resterende looptijd van de betreffende onderdelen zijn als volgt:

	<u>< 1 jaar</u>	<u>1 tot 5 jaar</u>	<u>> 5 jaar</u>
	* € 1.000	* € 1.000	* € 1.000
Huurcontracten	9.949	34.121	50.553
Overeenkomst met Consortium inzake verbeteren duurzaamheid	634	2.665	5.374
Leasecontracten (operational)	307	615	-
Stand per 31 december	<u>10.890</u>	<u>37.401</u>	<u>55.927</u>

5.1.13 ENKELVOUDIG MUTATIEOVERZICHT MATERIELE VASTE ACTIVA EN FINANCIËLE VASTE ACTIVA

Materiële vaste activa

	Bedrijfs- gebouwen en terreinen * € 1.000	Machines en installaties * € 1.000	Andere vaste bedrijfs- middelen, technische en administratieve uitrusting * € 1.000	Materiële vaste bedrijfsactiva in uitvoering en vooruitbetalingen op materiële vaste activa * € 1.000	Niet aan het bedrijfsproces dienstbare materiële activa * € 1.000	Totaal * € 1.000
Stand per 1 januari 2018						
- aanschafwaarde	88.524	30.870	10.469	1.788	-	131.651
- cumulatieve herwaarderingen	-	-	-	-	-	-
- bijzondere waardevermindering	2.822	176	1.113	-	-	4.111
- cumulatieve afschrijvingen	56.625	19.090	6.606	-	-	82.321
Boekwaarde per 1 januari 2018	29.077	11.604	2.750	1.788	-	45.219
Mutaties in het boekjaar						
- investeringen	118	654	936	5.996	-	7.704
- investeringen onderhanden werk	-	-	-	-	-	-
- herwaarderingen	-	-	-	-	-	-
- afschrijvingen	3.017	1.159	1.075	-	-	5.251
- bijzondere waardeverminderingen	-	-	-	-	-	-
- extra afschrijving ivm sluiting	-	-	-	-	-	-
- <i>terugname geheel afgeschreven activa</i>						
.aanschafwaarde	-	-	-	-	-	-
.cumulatieve herwaarderingen	-	-	-	-	-	-
.cumulatieve afschrijvingen	-	-	-	-	-	-
- <i>desinvesteringen</i>						
aanschafwaarde	-	-	-	1.708	-	1.708
aanschafwaarde onderhanden werk	-	-	-	-	-	-
cumulatieve herwaarderingen	-	-	-	-	-	-
cumulatieve afschrijvingen	-	-	-	-	-	-
per saldo	-	-	-	1.708	-	1.708
Mutaties in boekwaarde (per saldo)	2.899-	505-	139-	4.288	-	745
Stand per 31 december 2018						
- aanschafwaarde	88.642	31.524	11.405	6.076	-	137.647
- cumulatieve herwaarderingen	-	-	-	-	-	-
- bijzondere waardevermindering	2.822	176	1.113	-	-	4.111
- cumulatieve afschrijvingen	59.642	20.249	7.681	-	-	87.572
Boekwaarde per 31 december 2018	26.178	11.099	2.611	6.076	-	45.964
<i>Afschrijvingspercentage</i>	2% - 10%	5% - 20%	12,5% - 33,33%	nvt	nvt	

5.1.13 ENKELVOUDIG MUTATIEOVERZICHT MATERIËLE EN FINANCIËLE VASTE ACTIVA

Financiële vaste activa

	Deelnemingen in groepsmaat- schappijen	Overige deelnemingen	Vorderingen op groepsmaat- schappijen	participanten en op maatschappij- en waarin wordt deelgenomen (overige deelnemingen)	Asbest sanering	Vordering op grond van compensa- tieregeling	Overige vorderingen	Totaal
	* € 1.000	* € 1.000	* € 1.000	* € 1.000	* € 1.000	* € 1.000	* € 1.000	* € 1.000
Boekwaarde per 1 januari 2018	2.739	-	1.056	-	-	-	150	3.945
Kapitaalstortingen	-	-	-	-	-	-	-	-
Resultaat deelnemingen	198	-	-	-	-	-	-	198
Ontvangen dividend	-	-	-	-	-	-	-	-
Verstreckte leningen / verkregen effecten	-	-	-	-	-	-	-	-
Ontvangen dividend / aflossing leningen	-	-	109-	-	-	-	69-	178-
Ontvangen compensatieregeling	-	-	-	-	-	-	-	-
Amortisatie (dis)agio	-	-	-	-	-	-	-	-
Naar voorziening deelneming	-	-	-	-	-	-	-	-
Boekwaarde per 31 december 2018	<u>2.937</u>	<u>-</u>	<u>947</u>	<u>-</u>	<u>-</u>	<u>-</u>	<u>81</u>	<u>3.965</u>

5.1.14 Enkelvoudig overzicht langlopende schulden ultimo 2018

Leninggever	Datum	Hoofdsom	Totale looptijd	Soort lening	Werkelijke-rente	Rest-schuld 31 december 2017	Nieuwe leningen in 2018	Aflossing in 2018	Rest-schuld 31 december 2018	Rest-schuld over 5 jaar	Resterende looptijd in jaren eind 2018	Aflossingswijze	Aflossing 2019	Gestelde zekerheden
		* € 1.000			%	* € 1.000	* € 1.000	* € 1.000	* € 1.000	* € 1.000			* € 1.000	
ING Euroflex	1-jan-11	14.720	23		2,15%	-	-	-	-	-	0	Lineair	-	Hypotheek
BNG	1997	1.815	20		5,97%	-	-	-	-	-	0	Lineair	-	Zakelijke borgtocht gem Haarlemmermeer
BNG	1996	3.176	20		6,66%	-	-	-	-	-	0	Lineair	-	Zakelijke borgtocht gem Haarlemmermeer
BNG	1997	908	20		5,96%	-	-	-	-	-	0	Lineair	-	Garantie Gemeente Haarlemmermeer
BNG	1998	1.361	52		7,15%	818	-	27	791	656	33	Lineair	27	Garantie Gemeente Haarlemmermeer
BNG	1994	454	40		7,50%	190	-	12	178	118	17	Lineair	12	Garantie Gemeente Haarlemmermeer
WSB	1996	1.818	50		6,71%	1.054	-	36	1.018	838	29	Lineair	36	Garantie Gemeente Haarlemmermeer
BNG	1993	689	27		4,32%	74	-	26	48	-	0	Lineair	26	Garantie Gemeente Haarlemmermeer
BNG	2003	2.178	20		5,10%	653	-	109	544	-	7	Lineair	109	1e hypotheek
Rabo	2006	11.400	40		5,45%	-	-	-	-	-	0	Lineair	-	Hypotheek
ING	2007	8.500	30		4,77%	-	-	-	-	-	0	Lineair	-	Hypotheek
Rabo	2007	8.600	40		5,55%	-	-	-	-	-	0	Lineair	-	Hypotheek
Fontis Vitaal	1-aug-14	600	10		3,00%	1.050	-	150	900	150	7	Lineair	150	
Lease consortium	1-jan-17	440	10		11,04%	414	-	29	385	232	9	Overige	32	Geen
Lease consortium	1-jan-17	587	15		10,64%	569	-	19	550	449	14	Overige	21	Geen
Lease consortium	1-jan-17	518	14		11,20%	501	-	19	482	383	13	Overige	21	Geen
Lease consortium	1-jan-17	760	15		11,45%	739	-	24	715	590	14	Overige	26	Geen
Totaal						6.062	0	451	5.611	3.416			460	

5.1.15 TOELICHTING OP DE ENKELVOUDIGE RESULTATENREKENING

Voor zover posten uit de enkelvoudige resultatenrekening niet afwijken van de geconsolideerde resultaten rekening zijn deze hierna niet nader toegelicht en wordt verwezen naar de toelichting op de geconsolideerde resultaten rekening.

13. Opbrengsten zorgprestaties

<i>De specificatie is als volgt:</i>	<u>2018</u>	<u>2017</u>
	* € 1.000	* € 1.000
Wettelijk budget voor aanvaardbare kosten Wlz-zorg (exclusief subsidies)	144.775	136.717
Opbrengsten zorgverzekeringswet (Wijkverpleging, exclusief subsidies)	1.488	1.307
Opbrengsten zorgverzekeringswet (Geriatrische Revalidatie Zorg, exclusief subsidies)	12.722	12.123
Opbrengsten Wmo	8.589	7.970
Overige zorgprestaties	5.046	6.266
Totaal	<u>172.620</u>	<u>164.383</u>

14. Subsidies (exclusief WMO en Jeugdwet)

<i>De specificatie is als volgt:</i>	<u>2018</u>	<u>2017</u>
	* € 1.000	* € 1.000
Overige subsidies, waaronder loonkostensubsidies en EU-subsidies	2.401	2.593
Totaal	<u>2.401</u>	<u>2.593</u>

15. Overige bedrijfsopbrengsten

<i>De specificatie is als volgt:</i>	<u>2018</u>	<u>2017</u>
	* € 1.000	* € 1.000
A.M. van D&R.A.J. Muijsers P.B. Lalleman		
Opbrengsten verhuur	1.286	1.554
Opbrengsten maaltijden, winkel en bar	1.152	1.056
Overige opbrengsten	3.307	4.704
Totaal	<u>5.745</u>	<u>7.314</u>

16. Personeelskosten*De specificatie is als volgt:*

	<u>2018</u>	<u>2017</u>
	* € 1.000	* € 1.000
Lonen en salarissen	61.144	60.879
Sociale lasten	13.956	13.580
Pensioenpremies	6.598	6.535
Andere personeelskosten	1.224	2.964
Overige brutocomponenten	20.174	18.935
Subtotaal	<u>103.098</u>	<u>102.893</u>
Personeel niet in loondienst	21.881	18.527
Totaal personeelskosten	<u><u>124.979</u></u>	<u><u>121.420</u></u>
Gemiddeld aantal personeelsleden op basis van full-time eenheden	<u>1.904</u>	<u>1.882</u>

17. Afschrijvingen op materiële vaste activa en financiële vaste activa*De specificatie is als volgt:*

	<u>2018</u>	<u>2017</u>
	* € 1.000	* € 1.000
Afschrijvingen:		
- Materiële vaste activa	5.251	4.887
- Financiële vaste activa (afwikkeling boekwaardecompensatie)	-	758
Totaal afschrijvingen	<u>5.251</u>	<u>5.645</u>

18. Bijzondere waardevermindering vaste activa*De specificatie is als volgt:*

	<u>2018</u>	<u>2017</u>
	* € 1.000	* € 1.000
Bijzondere waardeverminderingen van:		
- Materiële vaste activa	-	-
Totaal bijzondere waardeverminderingen van vaste activa	<u>-</u>	<u>-</u>

19. Overige bedrijfskosten*De specificatie is als volgt:*

	<u>2018</u>	<u>2017</u>
	* € 1.000	* € 1.000
Voedingsmiddelen	7.083	6.877
Hotelmatige kosten	5.079	5.279
Algemene kosten	10.309	11.114
Patiënt- en bewonersgebonden kosten	5.973	5.326
Onderhoud en energiekosten:		
- Onderhoud	3.356	3.062
- Energiekosten gas	842	1.001
- Energiekosten stroom	1.635	1.618
- Energie transport en overig	556	658
Subtotaal	<u>6.389</u>	<u>6.339</u>
Huur en leasing	15.308	13.430
Bijdrage aan centrale ondersteuning door groepsmaatschappijen	1.097-	2.353-
Dotaties en vrijval voorzieningen	708-	33
Totaal overige bedrijfskosten	<u><u>48.336</u></u>	<u><u>46.045</u></u>

20. Financiële baten en lasten

De specificatie is als volgt:

	<u>2018</u>	<u>2017</u>
	* € 1.000	* € 1.000
Rentebaten	35	168
Resultaat deelnemingen	724-	547-
Subtotaal financiële baten	<u>689-</u>	<u>379-</u>
Rentelasten	393-	417-
Overige financiële lasten		
Subtotaal financiële lasten	<u>393-</u>	<u>417-</u>
Totaal financiële baten en lasten	<u><u>1.082-</u></u>	<u><u>796-</u></u>

21. Ondertekening door bestuurders en toezichthouders

Raad van Bestuur

E.J. Hisgen 15 mei 2019

I. van der Klei RA 15 mei 2019

I. Borghuis 15 mei 2019

Raad van Toezicht

J.J.A.H. Klein Breteler 23 mei 2019

L.D.P. Lombaers 23 mei 2019

A.C.S. Atzema 23 mei 2019

F.S.A. Verhoef 23 mei 2019

P.B. Lalleman 23 mei 2019

A.M. van Dalen 23 mei 2019

R.A.J. Muijsers 23 mei 2019

Uit overwegingen van privacy en fraudegevoeligheid worden de handtekeningen van de leden van de Raad van Bestuur en de Raad van Toezicht niet opgenomen in de digitale publicatie van de jaarrekening.

5.2 OVERIGE GEGEVENS

5.2 OVERIGE GEGEVENS

5.2.1 Vaststelling en goedkeuring jaarrekening

De Raad van Bestuur van Stichting Amstelring Groep heeft de jaarrekening 2018 vastgesteld in de vergadering van 15 mei 2019.

De Raad van Toezicht van de Stichting Amstelring Groep heeft de jaarrekening 2018 goedgekeurd in de vergadering van 23 mei 2019.

5.2.2 Statutaire regeling resultaatbestemming

In de statuten is geen bepaling opgenomen voor resultaatverdeling.

5.2.3 Resultaatbestemming

Het resultaat wordt verdeeld volgens de resultaatverdeling zoals beschreven in paragraaf 5.1.2.

5.2.4 Nevenvestigingen

Stichting Amstelring Groep heeft geen nevenvestigingen.

5.2.5 Controleverklaring van de onafhankelijke accountant

De controleverklaring is opgenomen op de volgende pagina.

Controleverklaring van de onafhankelijke accountant