



Onze koers

Flexibel anticiperen
op wat de samenleving
van ons vraagt



Amstelring



Gezelligheid
tijdens de
vrije inloop
in Floriande
(Hoofddorp)

Een stabiel fundament

Hoe staat Amstelring in de maatschappij? Welke uitgangspunten zitten er bij Amstelring in de genen? En hoe zien wij onze rol in de toekomst?



Met zo'n 400 jaar ervaring in de zorg, weten we dat flexibel anticiperen niet alleen een kunst, maar ook een 'must' is. Toch is het fundament van ons werk al die tijd hetzelfde gebleven, namelijk van betekenis willen zijn voor een ander. Dat doen we voor mensen die hulp, zorg, begeleiding en bescherming nodig hebben.

We willen eveneens van betekenis zijn voor de mensen die bij ons werken, onze collega's. Een goede, toekomstgerichte werkgever zijn, is essentieel om ook later voldoende trotse, gezonde en fijne medewerkers te hebben en aan te kunnen trekken.

De arbeidsmarkt is grillig, de vergrijzing zet door. We gaan alle zeilen bijzetten om deze maatschappelijke verschuiving het hoofd te kunnen bieden.

Gelukkig staan we er niet alleen voor. Familieleden, vrijwilligers, wijken, netwerken, collega-zorgorganisaties, bestuurlijke instanties, kenniscentra, overheden en financiers zijn er om ons te adviseren, te helpen en om samen mee op te trekken. We zijn trots op de support die we van zoveel mensen en organisaties krijgen!

Hoe we nu en in de nabije toekomst onze mooie werk blijven doen, leest u in dit boekje.



Inge Borghuis en Jeroen Lambricks
Raad van Bestuur Amstelring
februari 2021

Fijn werken



Mariëlle de Reus
Verzorgende IG in Eijkenhove

‘Ik ben tevreden over mijn werk als bewoners’ s avonds met een glimlach in bed liggen en je bedanken voor de goede zorgen.’

Het werven en inspireren van medewerkers heeft onze primaire aandacht. Het personeelsbeleid is erop gericht collega’s voldoening en plezier te geven in hun werk bij Amstelring. En, om als professional bij te kunnen dragen aan de rol die Amstelring heeft in de maatschappij. Naast activiteiten op het gebied van ‘mens en organisatie’ kent Amstelring vijf thema’s.

► Thema 1: Visie op de Amstelringer

Een Amstelringer is trots op de organisatie. Amstelring wil graag een prettige werkgever zijn. Mensen vinden het fijn als zaken helder en transparant zijn geregeld. Want dan kan de professional ongestoord werken. Amstelring is een op ontwikkeling gerichte organisatie.

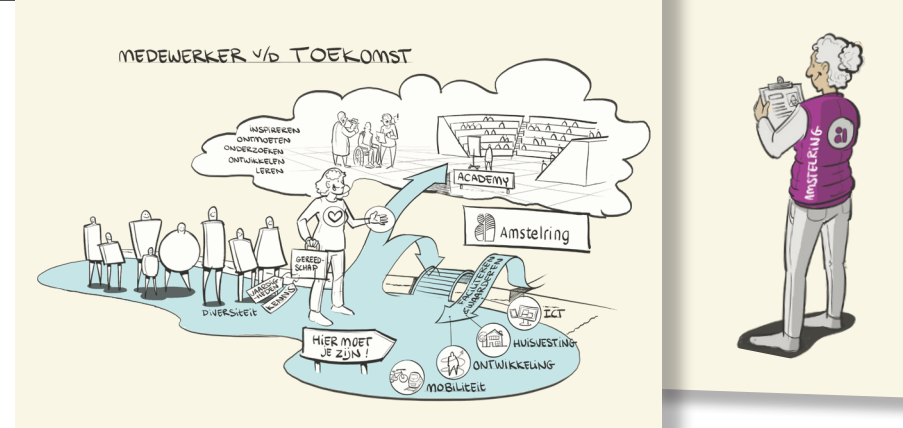
► Thema 2: Ondersteuning

Ondersteuning van de wijkzorg, dagbehandeling en thuisbegeleiding is op maat geregeld. Voor intramuraal is er ondersteuning van het Integraal Servicecentrum Amstelring (ISA). Bij de

dienstverlening zoeken we steeds een optimaal evenwicht tussen ondersteuning van het primaire proces en ondersteuning van organisatiebrede taken.

► Thema 3: Werving, selectie en introductie

Toenemende schaarste op de arbeidsmarkt vraagt om taakdifferentiatie. Als er te weinig verpleegkundigen, verzorgenden, artsen en psychologen zijn, moeten we ons minder focussen op functies en meer op de taken die we verrichten. En, mensen zoeken die geschikt zijn om die taken uit te voeren. Aan de poort van Amstelring willen we mensen op een vasthoudende manier inspireren en boeien. Werving met een relationele aanpak moet ervoor zorgen dat we goede kandidaten niet verliezen. Amstelring bouwt aan een warm welkom voor nieuwe collega’s. De introductie krijgt een belangrijke plaats. We willen nieuwe collega’s een goede start geven, op weg naar een Amstelringer.



► Thema 4: Amstelring Academie

De Amstelring Academie wil medewerkers helpen om gemakkelijk vakinhoudelijk bij te blijven. Voorbeeld daarvan zijn de Gildes van wijkzorg. Zij zoeken innovaties en delen de opgedane kennis met vakgroepen die beroepsinhoudelijke ontwikkelingen bijhouden en implementeren. De Academie wil ook een vrijplaats en leerplaats zijn voor beroepsinhoudelijke ontwikkelingen en innovaties en wil een vernieuwde kijk bieden op het verzorgende en verpleegkundige vak en het vak van (para)medici. Daarnaast gaat de Academie nieuwe wetenschappelijke inzichten in begrijpelijke taal omzetten en doorgeven.

De Academie faciliteert de persoonlijke ontplooiing van collega’s. Een website en een daadwerkelijke Academie bieden ruimte voor ontmoeting en dialoog voor medewerkers, leerlingen en stagiaires.

Want leren doe je al werkend, in combinatie met scholing. Er is bij Amstelring een Fieldlab waarin die filosofie samenkomt.

► Thema 5: Preventie, gezondheid en werkgeluk

Of iemand gezond en prettig werkt, hangt van veel facetten af. Het is goed als een collega zelf en op tijd signaleert dat aanpassingen of veranderingen nodig zijn. De Academie wil dat faciliteren. ‘Zorgen voor jezelf’ is een belangrijke vaardigheid. Het is nodig om het werk te kunnen blijven doen. De Academie wil preventieve instrumenten laagdrempelig aanbieden. Bijvoorbeeld een deskundige die met je praat als iets je dwars zit. Of een goed advies over hoe fysiek zware klussen lichter kunnen worden. En inzicht hoe werkgeluk ontstaat. Daarmee aan het werk zijn, maakt je ook tot een Amstelringer.



Raquia Aithrou
Kwaliteitsverpleegkundige in Het Schouw

‘Het is belangrijk dat we ons blijven ontwikkelen als verpleegkundigen. Stilstaan betekent achteruitgang.’

onze koers

Flexibel anticiperen op
wat de samenleving
van ons vraagt



De koers van Amstelring richtte zich in de afgelopen jaren vooral op betekenisvolle zorg, fijn werken en financieel gezond zijn. Een belangrijke nieuwe pijler is 'de samenleving'.

De wereld verandert. We staan voor de uitdaging om ons mooie werk te blijven doen, maar met schaarse middelen. Dat geldt voor de financiën en voor de beschikbare menskracht. Vanuit dat oogpunt hebben we onze toekomstige werkwijze, het aanbod en onze positie in de samenleving onder de loep genomen.

In dit boekje vindt u een weerslag daarvan, in tekst en beeld.

Onze koers is ook online te bekijken.
Ga naar:
www.amstelring.nl/koers-amstelring

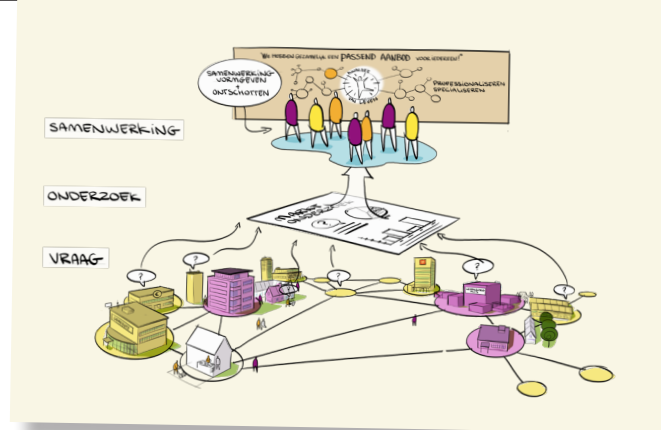
3

Integrale netwerkzorg



Priscilla Axwijk
Specialist ouderengeneeskunde in Leo Polak

‘Ouderengeneeskunde is het mooiste specialisme. Het omvat alles: grote diversiteit aan complexe ziekten, psycho-sociale aspecten, het levenseinde en teamwork.’



Het is een uitdaging om passende zorg in onze regio te organiseren voor iedereen. Geen enkele (zorg-)organisatie kan dat alleen. Samenwerking in de regio is steeds belangrijker. Doel: ‘de juiste zorg op de juiste plek geven’. Meer dan in voorgaande jaren bouwen we aan onze netwerken met samenwerkingspartners. Dat doen we zowel intern als extern. Amstelring kijkt over de schotten heen, via bestaande en nieuwe samenwerkingsvormen.

Maatschappelijke opgave in beeld

Het uitgangspunt is de maatschappelijke opgave waar we voor staan in ons werkgebied. Om het juiste aanbod te kunnen bieden, is het van belang om de vraag helder te hebben. Meer marktonderzoek – van regioniveau tot wijkniveau – helpt om strategische keuzes te maken over passende en nieuwe vormen van zorg- en dienstverlening. We trekken daarbij op met onze samenwerkingspartners in de regio.

Nieuwe netwerken, intern en extern

De uitgangspunten van het programma integrale zorg, behandeling, welzijn en services zetten we door. Integrale samenwerking vraagt intern om ontschotting tussen Resultaat Verantwoordelijke Eenheden (RVE’s). Door een meer intensieve samenwerking tussen locaties, de behandelgroep, revalidatie, tijdelijk verblijf, wijkzorg, thuisbegeleiding, dagbesteding en de ledenservice, kunnen we een groter integraal pakket bieden.

Extern investeert Amstelring in coalities met onder andere VVT-organisaties, huisartsen, ziekenhuizen, GGZ, gemeenten en woningcorporaties. Voor passende financiering van nieuwe zorgvormen, betrekken we onze financiers bij de ontwikkelingen.

Nhoon Xoumphonphakdy (boven) en Rehana Biljouw (onder),
Verzorgenden IG in Groepswonon Jatopa



‘Wanneer wij tevreden zijn? Als we iemand de liefdevolle zorg en aandacht hebben kunnen geven, die hij of zij zo nodig had.’



Ian Kuijpers, Activiteitenbegeleider Dagbesteding Vreugdehof
‘Het is belangrijk dat er gekeken wordt naar wat ouderen willen doen en waar zij gelukkig van worden.’



Herman Schuiling, gastheer in Groepswonon Noordhollandstraat
“Ik ben hier voor het eerst,” zei iemand, die hier al twee jaar woont, tegen me. “Nou, van harte welkom,” zei ik. “Wat wilt u drinken?” Geweldig is dat.’

Gezelligheid tijdens de
vrije inloop in Floriande
(Hoofddorp)



4

Nieuwe woonzorgconcepten

De gebouwen van Amstelring zijn onderdeel van de maatschappij. Ze bieden een meerwaarde aan mensen die zorg ontvangen van Amstelring en aan andere mensen in de wijk. De eigen regie, kracht en vermogens van de mens staan centraal. Omwonenden zijn welkom om gebruik te maken van de openbare voorzieningen in het gebouw.

Delen van het gebouw kunnen in bepaalde mate afgeschermd zijn, om voor kwetsbare mensen een geschikte woonomgeving te creëren. Daar waar dat kan, is het gebouw zoveel mogelijk een normale woonomgeving.

Diversiteit en passende concepten

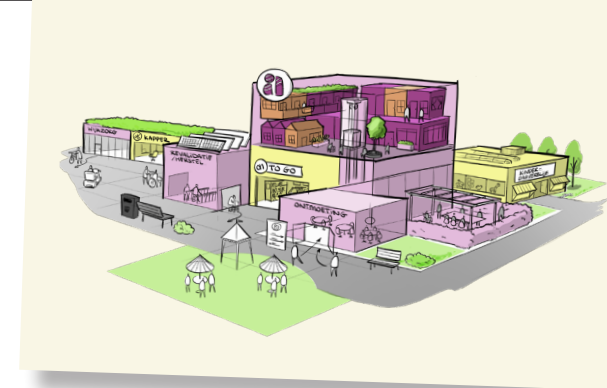
Amstelring heeft locaties in verschillende gebieden. Van hartje centrum Amsterdam tot het meer ruimtelijke van de Haarlemmermeer. Dat vraagt om verschillende eisen aan zorg- en dienstverlening en aan gebou-

wen. Per locatie kijken we naar het meest geschikte concept. Daarbij geldt:

- ▶ Amstelring voert in en om het gebouw de regie over diensten en voorzieningen. Dat betekent echter niet dat Amstelring alle diensten zelf biedt. Dat kan ook via een nauwe samenwerking met partners.
- ▶ De diensten en voorzieningen hebben een structureel kosten-dekkende exploitatie. De bekostiging kan zowel voortkomen uit geïndiceerde zorg als uit een eigen bijdrage van gebruikers.

Huisvesting voor medewerkers van Amstelring

Gezien de krapte op de arbeidsmarkt en het feit dat er steeds minder (potentiële) medewerkers huisvesting in Amsterdam kunnen vinden en betalen, onderzoeken we bij onze vastgoedprojecten of (tijdelijke) huisvesting voor medewerkers haalbaar is.



Ingrid Schoemaker
Manager van De Makroon en De Rietvinck

‘Het draait om het leven van de cliënt zelf, over wat zijn of haar leven betekenisvol maakt.’

Prisca Harinck, Thuisbegeleider

'Er van overtuigd zijn dat mijn cliënt het zelf weer kan en met vertrouwen de toekomst tegemoet gaat, dat is voor mij het grootste compliment!'



Mevrouw Snijders, bewoonster van De Klinker
'Mensen die in de zorg werken zijn onmisbaar!'

Echtpaar Vreeken, bewoners van Rozenholm

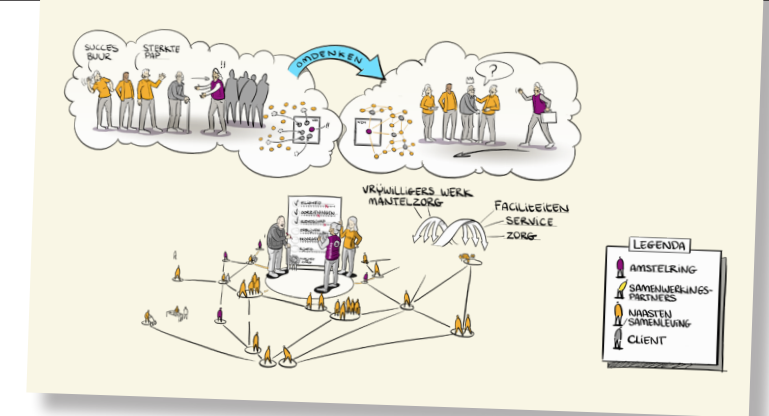
'Wij voelen ons hier fantastisch. Er wordt goed voor ons gezorgd en mijn vrouw en ik hebben het erg naar onze zin.'



Laura Bijlsma-Waarhuijs, Eerst verantwoordelijk verzorgende Vreugdehof
'Het is belangrijk dat er in de toekomst meer collega's komen en opgeleid worden. Minder administratieve taken en meer aan het bed. Een luisterend oor is ook heel belangrijk.'

5

De samenleving



Om mee te kunnen blijven doen hebben kwetsbare mensen zorg en ondersteuning van anderen nodig. Waar mogelijk woont iedereen in zijn eigen wijk en eigen huis, waar nodig bij en soms onder de vleugels van een organisatie.

In de wijk

Zorg en ondersteuning kan het best worden aangeboden in de wijk waar die kwetsbare mens zelf woont. Hij of zij kent zijn wijk, de wijk kent hem of haar. Daarom wil Amstelring verankerd zijn in wijken en bijdragen aan de positieve gezondheid van wijkbewoners, met als kern een betekenisvol leven.

Andersom zal de samenleving een grotere rol op zich moeten nemen bij het beantwoorden van de zorgvraag van kwetsbare mensen. Door de dubbele vergrijzing en arbeidsmarktkrapte in de zorg, is het op de lange termijn niet waarschijnlijk dat Nederland de (ouderen)zorg op

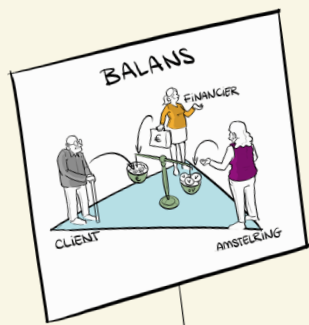
dezelfde manier kan blijven bieden. Dat vraagt om een omslag in denken en werken. Er kan bijvoorbeeld bij het in zorg nemen van een cliënt een ander gesprek gevoerd worden. Naasten van de cliënt worden gevraagd een belangrijke rol te blijven spelen bij de zorg- en hulpvraag van de cliënt. Zowel voor de naasten als voor de zorgmedewerkers betekent dit een verandering in cultuur en werkwijze.

Amstelring zal blijvend investeren in vrijwilligers en mantelzorgers. Om deze waardevolle en betrokken mensen langdurig aan ons te verbinden, moeten zij goed gefaciliteerd worden, bijvoorbeeld met scholingen en services.



Atie Jonkhart
Zorgvrijwilliger in ZorgHerberg Oostpoort

'Als ik er voor de gast en familie echt kan zijn, luisteren en meevoelen. Kleine dingen doen die de dag lichter maken, zoals samen foto's kijken of liedjes zingen. Dan voel ik me blij en tevreden.'



6

Financieel gezond



Devika Fernando
Helpende in De Venser

‘Ik ben tevreden na een dag werken als ik samen met minstens één bewoner en collega heb kunnen lachen.’

Door de toenemende zorgvraag stijgen de zorgkosten voor de BV Nederland. Dit leidt op den duur tot een onhoudbare situatie. De verwachting is, dat de financiële situatie van zorgaanbieders in de toekomst meer onder druk komt te staan. Dat geldt zeker zolang de financiering van zorg, wonen en services nog vanuit verzekerde zorg bekostigd wordt.

Amstelring voert in de komende jaren gesprekken met financiers en cliënt-vertegenwoordigers over hoe we zorg, ondersteuning en verblijf kwalitatief en doelmatig kunnen leveren. De verhouding zal veranderen, waarbij eigen betalingen van cliënten meer vanzelfsprekend worden.

Amstelring is actief op regionaal en landelijk niveau. We lobbyen voor passende financiering door proactieve contacten met systeempartijen als ZN (Zorgverzekeraars Nederland) en de NZa (Nederlandse

Zorgautoriteit). We leveren bijdragen door actieve deelname aan werkgroepen van o.a. Sigr, ActiZ en de NZa.

Structureel verbeteren van het zorgresultaat

Dat doen we de komende jaren o.a. door:

- Strategische keuzes maken met betrekking tot diensten die we leveren (‘feeders en bleeders’).
- Het monitoren van passende zorgindicaties verder professionaliseren.
- Nieuwe visie op verzuim ontwikkelen. Implementatie van een plan van aanpak om het verzuim met 1% te laten dalen in 2021.

Mevrouw J. Visser-Jolink, bewoonster van Eigen Haard
‘Doordat ik me hier thuis voel, kan ik mezelf zijn.’



Mevrouw Van Lent met Daniëlle Vennik van Wijkzorg
‘Dankzij de hulp van de wijkzorg kan ik in mijn eigen huis blijven wonen. Dat betekent alles voor me.’



Farid Idoe, derdejaars leerling verzorgende IG in Groepswonen Scala

‘De zorg maakt mij sterk, ouderen geven mij steun.’



Jacomien Slats, verpleegkundige Transferafdeling in VUmc

‘Je zorgt, ondersteunt, biedt troost en vertrouwen. Geen patiënt en geen dag is hetzelfde. Elke keer sta je weer voor nieuwe uitdagingen.’



Mevrouw De Wit, bewoonster van De Rietvinck: 'Ik voel me hier weer mens en gewaardeerd.'

7

Services en zorg

Hoewel de kernactiviteit van Amstelring zorg is, bieden we dagelijks veel meer dan dat. Zorg is slechts één van de vele onderdelen uit het pakket. Voor zowel mensen die zelfstandig wonen als mensen met een intensieve zorgvraag, biedt Amstelring diensten en voorzieningen vanuit een totaalconcept.

Maatschappelijke voorzieningen

In onderstaand model zijn met 'taartpunten' de diensten en voorzieningen weergegeven waar mensen behoefte aan kunnen hebben. Een deel van deze diensten

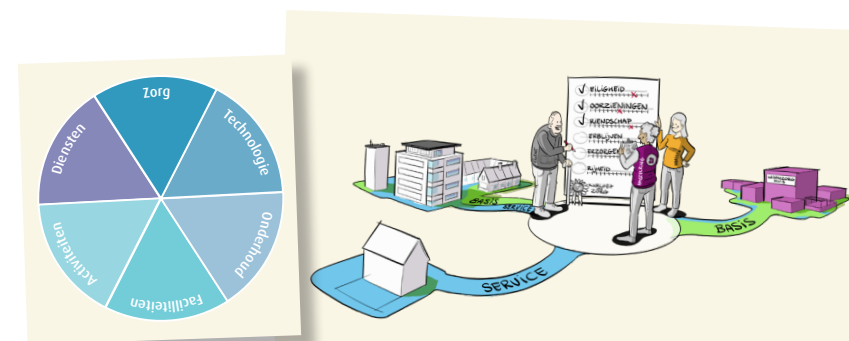
en voorzieningen worden in de eigen woonomgeving van mensen geleverd. De maatschappelijke plint van Amstelring-gebouwen bekleedt in toenemende mate de functie van maatschappelijke voorziening.

Amstelring werkt aan nieuwe servicepakketten en woonconcepten. Doel daarvan is om zelfstandig wonende mensen zo goed mogelijk thuis te laten wonen en om mensen in Amstelringhuizen niet alleen basiszorg te bieden, maar ook aanvullende services.



Sander Karbet
Facilitair medewerker in Groenelaan

'Facilitair dienstverlener in de ouderenzorg is een geweldig beroep. Dit wil ik graag tot aan mijn pensioen blijven doen. Fantastisch werk!'





De basis van Amstelring

Missie van Amstelring

Een missie geeft het bestaansrecht van de organisatie weer. Het is de gezamenlijke opgave waar iedereen elke dag met elkaar voor wil gaan. Een missie is van alle medewerkers en alle medewerkers kunnen hun bijdrage daaraan leveren.

- We geven liefdevolle zorg van betekenis en zorgen zo voor kwaliteit van leven en levenseinde.

Visie van Amstelring

Een visie beschrijft hoe de organisatie naar de wereld en naar de toekomst kijkt, waar we in geloven en welke rol de organisatie in de maatschappij wil vervullen.

- We werken met elkaar aan kwaliteit van leven, op basis van gelijkwaardigheid en met respect voor elkaars rol en positie.

Merkwaarden – dit is Amstelring

Merkwaarden zijn de corporate waarden van de organisatie, naar buiten toe gericht. Hoe je wilt herkend en erkend worden.

► Eigenzinnig

We zijn een tikkeltje onconventioneel wanneer het gaat om het vinden van nieuwe antwoorden en we betreden andere paden dan de gebaande. Niet als doel op zich, maar om alle mogelijkheden te zien en te benutten.

► Veerkrachtig

Als het tegenzit, spannend of moeilijk wordt, zijn we in staat energie en optimisme aan elkaar door te geven. We vinden de gezamenlijkheid en blijven onderzoeken, vragen stellen en samenwerken. Altijd met de blik vooruit gericht.

► Inventief

Omdat de uitdagingen vaak groot zijn en de hoeveelheid middelen beperkt, stoppen we een flinke dosis creativiteit in onze manier van denken en doen. We geloven dat er altijd veel meer mogelijk is dan in eerste instantie lijkt.

Kernwaarden

De kernwaarden vormen het morele kompas van de organisatie.

► Liefdevol

We gebruiken ons hart, hoofd en onze handen om elke dag het goede te doen en het goed te doen. En omdat we ons met hart en ziel inzetten, krijgt de zorg die we geven betekenis.

► Vindingrijk

In ons werk zijn we creatief en praktisch. We blijven niet hangen in wat niet kan, maar krijgen het voor elkaar om te bedenken hoe het wel kan. We werken samen om de beste oplossingen te vinden.

► Respectvol

We zorgen voor onze cliënten met respect voor hun wensen, hun achtergrond, hun verleden, hun leven. Zodat ze zich zoveel mogelijk thuis voelen in het huis en hun eigen leven kunnen leiden. Ook gaan we als collega's onderling respectvol met elkaar om.



De heer Wijdh, bewoner van Het Hoge Heem

Feiten en cijfers

De aantallen van 2020

3.829

mensen

in dienst bij Amstelring

350

medewerkers volgden de **BHV-training**

3.100 keer werd er een **Training Voorbehouden en Risicovolle Handelingen** gevolgd

±2.000

vrijwilligers zijn aan Amstelring verbonden

23

Nieuwe keukens geïnstalleerd

1.860

woonzorg-plaatsen zijn beschikbaar bij Amstelring

Er verbleven **859 cliënten** met een Diagnose Behandel Combinatie en **689 cliënten** voor Eerstelijns Verblijf bij Amstelring

470

cliënten namen deel aan de dagbesteding

1.400

mobiele telefoons van Amstelring zijn in omloop bij medewerkers

2.062.769

1.940

Chromebooks van Amstelring zijn uitgeleend aan medewerkers

Kopjes koffie zijn geserveerd aan cliënten, bezoekers en medewerkers

65

medewerkers kochten een fiets via het MKSA Fietsenplan

Er zijn **1.386.156 natte wasdoekjes** en **234.900 droge wasdoekjes** gebruikt voor wassen zonder water

3.768

cliënten ontvingen zorg van Amstelring **Wijkzorg**

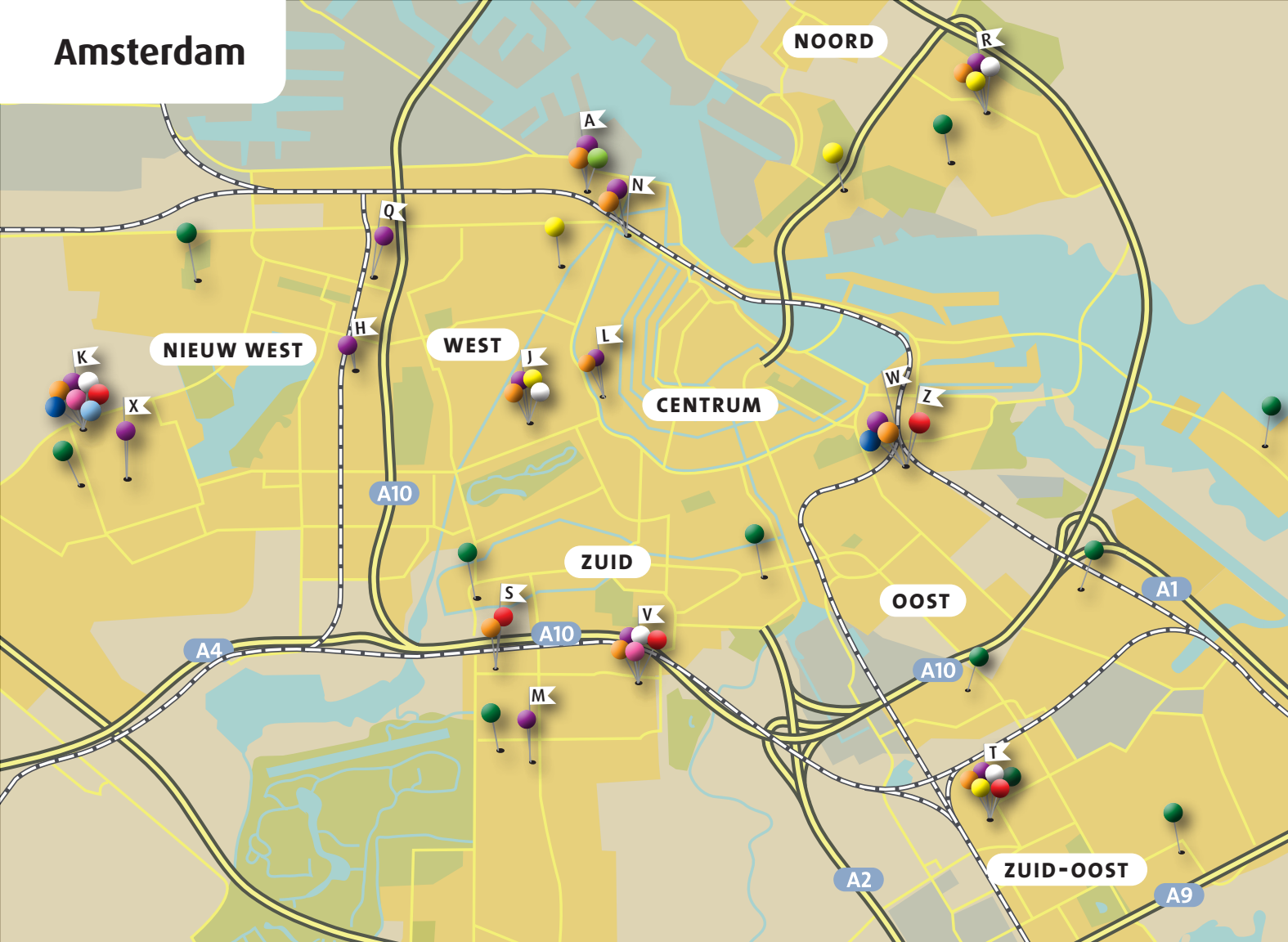
834

zonnepanelen liggen op Amstelring gebouwen

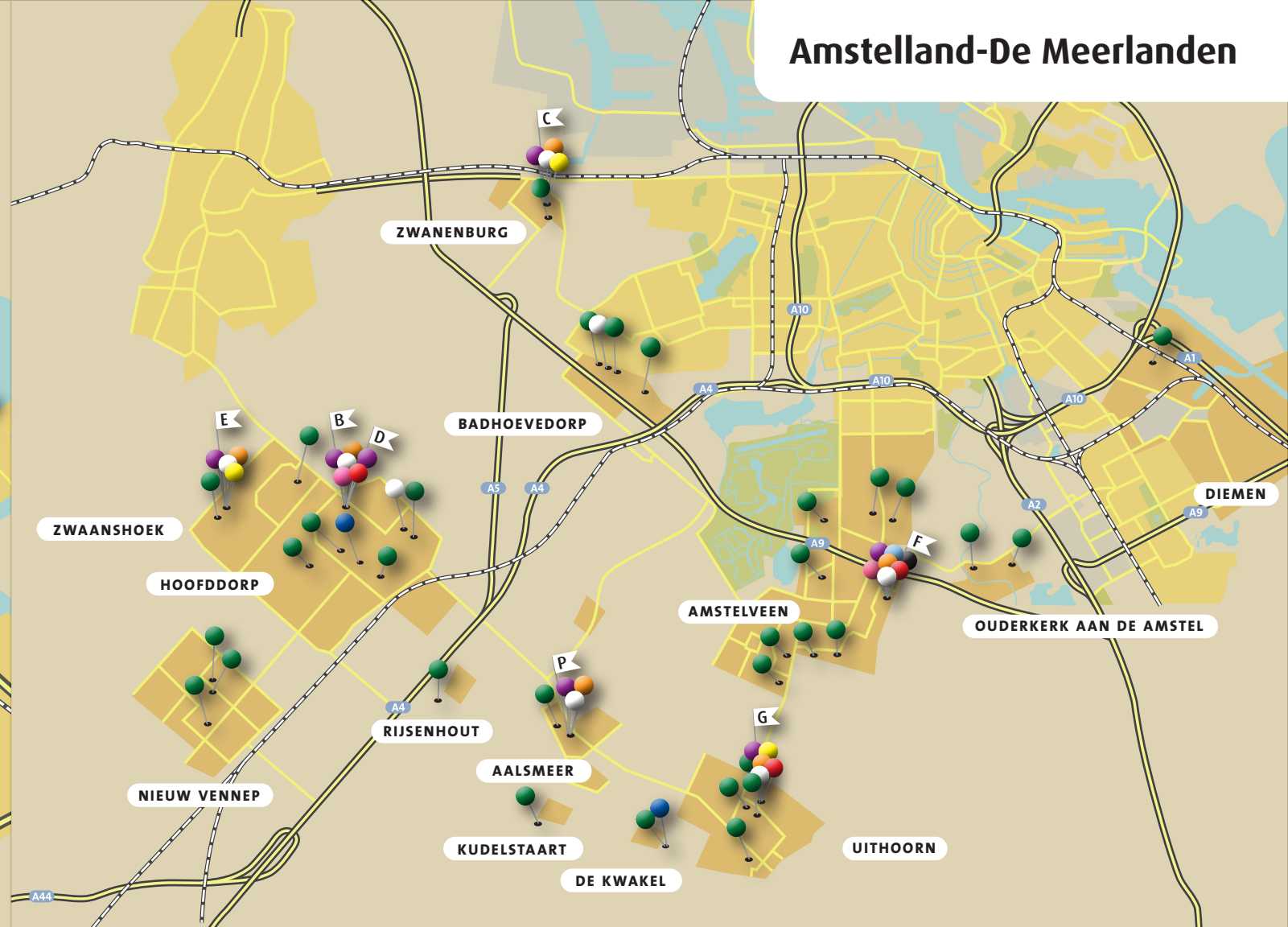
912.501

porties aardappelen werden opgediend aan cliënten en medewerkers

Amsterdam



Amstelland-De Meerlanden



Amstelring in Amsterdam (links) en de regio Amstelland-De Meerlanden (rechts)

DIENSTEN

- Verpleeghuis/ Kleinschalige groepswooning
- Tijdelijk verblijf
- Dagbesteding
- Revalideren
- Behandelgroep
- Ledenservice
- Wijkzorgteam, Thuisbegeleiding
- GGZ wonen
- Kantoor
- Hospice/ Palliatieve zorg
- Huis van de Buurt

Legenda per 1 januari 2021

LOCATIES

- | | | | | |
|----------------------|------------------------|-----------------------------|-----------------------------------|---------------------------------|
| A De Bogt | F Groenelaan | L De Makroon | R Het Schouw | W Willem Drees-Oostpoort |
| B Bornholm | G Het Hoge Heem | M Noordhollandstraat | S Transferafdeling in VUmc | X Wolbrantskerkweg |
| C Eigen Haard | H Jatopa | N De Rietvinck | T De Venser | Z ZorgHerberg-Oostpoort |
| D Eijkenhove | J De Klinker | P Rozenholm | V Vreugdehof | |
| E Floriande | K Leo Polak | Q Scala | | |

Kijk voor actuele informatie op www.amstelring.nl

Mevrouw Bours-Raven
met haar dochter en
parkiet



Colofon

Veel dank aan alle bewoners, familieleden, bezoekers, vrijwilligers en medewerkers die zich lieten fotograferen voor dit magazine. Foto voorkant: Mevrouw Bakker en verpleegkundige Jayson Robinson in Woonzorgcentrum De Bogt

Stichting Amstelring Groep
Saaftingestraat 8
1069 BW Amsterdam
Postbus 9225
1006 AE Amsterdam
T (088) 97 20 200

www.amstelring.nl
www.werkenbijamstelring.nl
www.amstelringwijkzorg.nl
www.amstelringledenservice.nl

KvK-nummer: 33299171



amstelring



stichtingamstelring



amstelring

Tekst: medewerkers van Amstelring

Eindredactie: Antonette Bergmans

Fotografie: Lionne Hietberg

Ontwerp en vormgeving: Marjan Landman

Druk: Aranea Grafimedia

© Stichting Amstelring Groep,
Amsterdam, februari 2021